

Udkantsdanmark skal kortlægges



Henrik Skov

Landinspektør med speciale i Geoinformation Technology & Management, Ph.d. stipendiat ved Institut for Sociologi og Socialt Arbejde ved Aalborg universitet og tilknyttet forskningsgruppen SocMap, arbejder med område generering, stedstilknudning, landskabskarakter, demografi og planlægning.

Overordnet set ved vi meget om, hvordan Udkantsdanmark udvikler sig. De unge rejser imod de større byer, ældrebyrden vokser, antallet af offentlige institutioner er lavt, og der er dårlige beskæftigelsesforhold. Derimod ved vi langt mindre om, hvordan udviklingen forholder sig mere lokalt eller på mindre skala i Udkantsdanmark. Nærværende artikel vil diskutere behovet for at se Udkantsdanmark med mere nuancerede briller. Briller, hvor man ikke anskuer Udkantsdanmark som en samlet geografiske enhed, men snarere som en samling af mange mindre områder, der hver især har sin egen udvikling og historie at fortælle. Artiklen udvikler en GIS-model til at genere mindre geografiske enheder, som har potentiale til at skabe ny viden om Udkantsdanmark. Data fra Region Nordjyllands helbredsundersøgelse Sundhedsprofilen 2010 (Pedersen et al. 2010) vil blive anvendt til at belyse det potentiale, som inddelingerne giver.

Affolkningen af rurale områder er ikke noget ukendt fænomen. Siden overgangen til det moderne samfund har befolkningen søgt imod byerne. I de senere år har en national debat om yderområderne omhandlet konsekvenserne af denne migration for landområderne. Begreber som ”den rådne banan” og andre lignende negativt ladede termer bliver anvendt. Det gængse billede af yderområderne er, at de blandt andet har svært ved at holde på den unge del af befolkningen, ældrebyrden vokser, antallet af offentlige institutioner er lavt og der er dårlige beskæftigelsesforhold. (Andersen 2006)

Samfundsforskere giver en række- ofte konkurrerende - bud på, hvad denne udvikling skyldes. Zygmunt Bauman mener, at globaliseringen medfører en større skævvridning af samfundet, hvor eliten opnår en stigende mobilitet, hvorimod en voksende gruppe af individer bliver pålagt en stedsbunden skæbne. (Bauman 1999). Baumans optik kan her ses som et supplerende blik til debatten om, hvad der har virket konstituerende for den negative udvikling i Udkantsdanmark. Bauman er ikke ene om at se migrationen mod byerne som en samlet negativ udvikling, der er globalt betinget. (Sassen 2000) (Castells 1997) En kritik af både debatten i Danmark og Baumans tolkninger af samfundstendenserne er, at tilgangen til at beskrive udkanten er så generaliseret, at

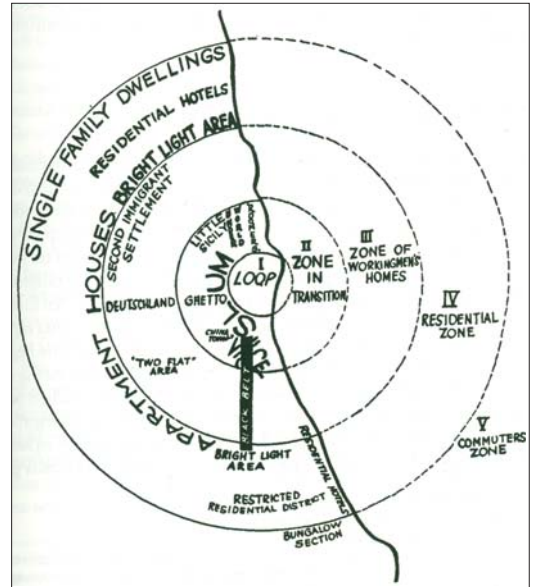


de forskelle og ligheder, der eksisterer på mindre skala i områderne, overses. I den nationale fysiske planlægning ønsker man at kunne regulere for yderkommuner. Dette begreb kan fortolkes som et synonym for Udkantsdanmark i planlægningskredse. Denne enhed bliver ud fra forskellige kriterier som eksempelvis afstand til motorvej, arealer i landzone og socio-demografiske elementer som aldersfordelingen og uddannelsesniveau, de resterende indikatorer kan ses i (Velfærdsministeriet og Fødevareministeriet 2009: 27). Indikatorerne bliver opgjort på kommunalt niveau, og svagheden ved denne administrative inddeling er, at den ikke tager hensyn til de variationer der eksisterer lokalt, hvorved en del af problemernes nuancering forsvinder og større dele af de ikke-bynære områder stigmatiseres med risiko for at blive fastholdt i en ikke-attraktiv udvikling. Problemet ved at anvende så store geografiske enheder er, at sammenkoblingen af de anvendte data giver et unuanceret og grovkornet udtryk for et geografisk område, der indeholder langt flere beskrivelser og udviklings potentialer end et stigma om en samlet kommunal nedtur i en ræddan banan.

Når vi skal zoome ind og udvælge geografiske områder til sammenligning, er det selvsagt vigtigt som udgangspunkt at udvælge de rigtige områder samt at vælge genstandsfeltet for sammenligningen ud fra en samlet målesætning om at skabe størst mulig intern homogenitet og ekstern heterogenitet. Artiklen vil fortløbende argumentere for, at det er relevant at etablere inddelinger, som defineres ud fra teoretiske og empiriske betragtninger med mennesket i fokus.

Teori

Når vi ønsker at skabe et mere nuancerede billede af Udkantsdanmark, hvor de geografiske inddelingers grænser indpasses mere efter menneskelig adfærd end efter en administrativ inddeling, bliver det nødvendigt at undersøge, hvorvidt det sociale besidder den nødvendige rumlige dimension og dermed ikke er tilfældigt fordelt. I en socio-



Figur 1. Oversigt over Chicago baseret på Chicagoskolens forskning. (Park og Burgess 1925)

logisk sammenhæng er ideen om geografisk nærhed, og dermed den betydning nærheden har, blevet udfordret fra forskellig side. Mens nogle har argumenteret for, at den geografiske afstand er blevet mindre og mindre betydningsfuld efterhånden som teknologiske og transportmæssige fremskridt har gjort det nemmere at etablere og vedligeholde kontakt mellem mennesker, der bor og lever geografisk langt fra hinanden (Giddens 1994)(Castells 1997), så har andre argumenteret for, at denne udvikling netop har skabt mere fokus på stedet og interesser for tilknytning til stedet (Tonboe 1994) (Jørgensen 2008).

Hvis vi fokuserer på den nødvendige rumlige dimension eller steders betydning for fordelingen af det sociale liv, så har forskningen indenfor stedtilknytning på givtigt vis anvendt kort som et værktøj til at finde rumlige sammenhænge i det sociale. Anvendelsen af geografiske komponenter, blev inden for sociologien initieret i starten af forrige århundrede af chicanosociologerne. Chicago by var på daværende tidspunkt udsat for stor immigration, hvorved byen voksede med enorm hast. Denne

tilvækst skyldes primært bevægelsen fra land mod by, som blev skabt af det moderne samfund. Chicagosociologerne, navnlig Robert E. Park og Ernest W. Burgess (se evt. (Park og Burgess 1925)) interesserede sig for, hvordan befolkningstilgangen i byen påvirkede de sociale mønstre her. Resultaterne af deres undersøgelser viser en stærkt segregeret by i konstant bevægelse.

Et kendt og tidligt oversigtskort er vist på Figur 1. Her ses særligt to skildringer, en om de fysiske strukturer i byen og en om bosætningen. Zoneinddelingen fortæller om byens opbygning, som også fortæller om, hvordan mennesker placere sig i byen. "Zone in Transition" er området i byen, hvor den største bevægelse forekommer. Mange immigranter påbegynder deres nye liv og håbet om den amerikanske drøm her. Dette medførte store forekomster af dét, der engang betegnedes slum i zonen. Sociologerne opdagede hurtigt, at disse slumbyggerier havde tydelige etniske opdelinger, som de bl.a. betegnede "Little Sicily" og "China Town". Det vil sige, allerede her startede de dynamiske bevægelser indenfor byen, hvor individer bevæger sig efter steder, hvor de kan passe ind sammen med ligesindede. I takt med at immigranterne opnår arbejde og dermed indtægter, søger de mod "Zone III". Denne zone består typisk af første generation immigranter og indeholder de laveste boligressourcer næst efter dem, der findes i zonen med slum. Park og Burgess (Park og Burgess 1925) beskriver den dynamik en by og immigranter oplever. Immigranterne bevæger sig, ligesom alle andre, rundt i byen, indtil de finder den for dem rette geografiske placering i byen. Denne geografiske placering vil sandsynligvis indeholde naboer, som minder om dem selv i form af både etnicitet, indkomst og boligforhold. Chicagosociologerne viser herigennem, at menneskers bosætning ikke er tilfældig, og der forefindes tendenser hen imod segregeringer af befolkningsgrupper i storbyen.

Men i herværende sammenhæng med fokus på udkantssområder - vender vi os derfor nu imod de tyndere befolkede områder, hvor det er relevant at spørge; gør

de samme segregeringsmekanismer sig så gældende her? Er det muligt at overføre denne form for inddeling på tyndt befolkede arealer og finde forskelle? Der findes ikke noget entydigt svar på spørgsmålene, men hvis man forudsætter, at der findes en form for ensartethed i bosætningen på landet giver det os mulighed for at et positivt svar vil være sandsynligt. Forskning fra Spanien (Olivia 2010) modsætter sig tanken om ensartethed i bosætningen på landet, da deres undersøgelser viser stor udvikling i de rurale områders demografiske sammensætninger. Han beskriver de tyndere befolkede områder som "... rural melting-pots with a mixture of residents (such as international labour and retirements migrants, returning pensioners, ex-urban groups and neo-rural residents)." (ibid. side: 277). Betydningen af smeltediglen er trefoldig, Oliva mener, at tilkomsten af de mange nye typer af individer skaber en konstant proces af social differentiering. Der vil opstå uklarhed omkring, hvordan de rurale områder vil udvikle sig socialt pga. de spændinger, der vil opstå fra den sociale differentiering. Diglen skal ses som et begreb, der både indeholder en fysisk og social dimension, hvor det fysiske skal ses som stedet, hvor den sociale magtkamp skal foregå. Konklusionen er, at de rurale områder befinder sig i en udvikling, hvor der opstår stigende social heterogenitet og turmult. (Olivia 2010).

De rurale områder i Danmark er også i konstant bevægelse, der er affolkning, men der er også nogen som er begyndt at se på tilflytninger (Nørgaard 2012) (Aner 2009). Hvis udkanten er i proces hen imod nye befolkningssammensætninger, forekommer det centralt at overveje, hvilken analysetilgang, der egner sig bedst til at undersøge betydningen heraf i Danmark. Med udgangspunkt i den Chicago-inspirerede bysociologi opstår muligheden for at anskue Udkantsdanmark som mindre områder, der er internt homogene med hensyn til sociale parametre og eksternt heterogene. Omvendt kan Udkantsdanmark også ses som en zone i opbrud, hvor de traditionelle beboere udfordres af tilflytterne,



med det resultat at der sker en øget heterogenitet, og der udspilles flere sociale magtkampe.

For at undersøge, hvorvidt det er muligt at anskue udkanten som en samling af habitater/områder/steder med en ensartethed, vil nærværende artikel undersøge om en segregeringsmodel med forklaringskraft for byområder, også kan anvendes på hele Nordjylland, hvorigennem ensartetheden bliver undersøgt igennem spørgeskema omkring tillid fra Helbredsundersøgelsen fra Region Nordjylland.

Survey undersøgelsen er blevet udsendt til 37.500 nordjyder hvoraf 23.392 har besvaret den. Undersøgelsen indeholder spørgsmål omkring trivsel, sundhed og sygdom. I denne artikel anvendes spørgsmålet: ”Hvor enig eller uenig er du i følgende udsagn? Man kan stole på de fleste mennesker” (Pedersen et al. 2010). Dette er et klassisk spørgsmål indenfor forskning i generaliseret tillid. En af teserne omhandlende generaliseret tillid er at det er et udtryk for en række sociale parametre – større ensformighed imellem individerne giver større tillid omvendt giver større forskelle stigende mistillid. Ensformigheden eller mangelen på sammen kan baseres på variable som for eksempel etnicitet og indkomst. (Delhey og Newton 2005) Mere fyldestgørende gennemgang af relationen mellem generaliseret tillid og det sociale kan findes i (Delhey og Newton 2005).

Metode – etablering af en segregeringsmodel

Denne analyses segregeringsmodel er blevet udviklet med inspiration fra Chicagosociologerne, men ikke med deres metodiske fremgangsmåde. Deres metode til at kortlægge områder med ensformighed bestod i kvalitative observationer og interviews foretaget rundt i byen Chicago. Denne metode sikrer gode muligheder for at identificere områderne, omvendt er metoden meget uhensigtsmæssig i relation til en undersøgelse af udkanten eller samtlige byer i Danmark – dette vil påkræve enorme mængder af kvalitative observationer og

interviews som umuliggøres af finansielle og tidsmæssige omkostninger.

Forskning indenfor naboskab relaterer sig meget til Chicagosociologernes teser omkring segregering. Naboskab er i en teoretisk kontekst et abstrakt begreb, som har en mangfoldig betydning. Begrebet kan ses som en udvikling af, hvad Chicagosociologerne udarbejdede i forhold til at beskrive områder, og de mennesker som bor i det.

(Moudon et Al. 2006) opsummerer den teoretiske naboskabsdiskussion som følgende:

”Overall, theoretical perspectives project neighborhood as a geographical construct of place, defined around home, and everyday activities, centered on schools, community centers, parks, or retail services. Neighborhood evokes socio-physical homogeneity, a shared sense of place, connection, and access. It has multiple cognitive, economic, geographic, behavioral, cultural, and temporal dimensions. The concept is dynamic, individually defined, and changing over the short and long terms, including multiple levels of influence and geographic extents” (Moudon et Al. 2006:102)

For Moudon er naboskab skabt igennem individernes egen opfattelse af deres fysiske omgivelser og med forvisning om ændringer over tid. Moudon placerer mennesket over den geografiske relation. Hermed tillægges stedet ikke en større særskilt betydning, men bliver derimod opfattet som en konstruktion, der underbygger individernes opfattelse af naboskab. Yderligere påkræver Moudons udledning af naboskab stadig en metodisk fremgangsmåde, hvor individbaserede opfattelser skal anvendes, og derfor vil behovet for store mængder kvalitative arbejder stadig forekomme. George Galster imødekommer i sit arbejde denne efterspørgsel på kvantificerbarhed. Han har udarbejdet en definition af naboskab ud fra 10 rumlige attributter. Figur 2 indeholder en gengivelse af de 10 kategorier Galster arbejder med.

- **Det fysiske** dvs. bygninger (typer, materiale, design, stand osv.) men også landskabets vedligehold osv..
- **Infrastrukturen** er baseret på veje, fortov og udbuds services så som vand og gas forsyning osv.
- **Demografien** er oplysninger omkring beboerne (herunder alders fordeling, etnicitet, religion osv.)
- **Socialklassen** af beboerne i forhold til indkomst/uddannelse/beskæftigelse
- **Skat og offentlige tilbud** i forhold til kvaliteten af de udbud det offentlige tilbyder – her særligt sikkerhed, skoler, parker osv.
- **Miljømæssige karakteristika** - særligt i forhold til forurening både indenfor vand, luft og støj. Men også de topografiske blikke og herligheder, som er i kvarteret.
- **Nærvedliggende (udenfor kvarteret) attraktiviteter** eksempelvis store arbejdspladser, underholdningsmuligheder osv. Han foreslår her, at man kan avende en vurdering af deres indflydelse baseret på afstand og kvaliteten af infrastrukturen til disse attraktiviteter.
- **Politisk karakter** i form af hvor aktive indbyggerne er, og hvilke netværk der fremstår
- **Den sociale interaktion**, venskaber og familie relationer, menneske sammenhold, deltagelse i frivilligt arbejde.
- **Tilhørsforhold til området**, indbyggernes personlige identifikation til stedet samt historiske elementer, om det så er bygningers, personer eller områdets historie.

Figur 2. Gengivelse af George Galsters 10 kategorier relateret til naboskab. Kilde: (Galster 2001:2112)

Disse attributter består af de geografisk relaterede elementer så som natur, bygninger osv. og på den anden side af de mennesker, som har valgt at bosætte sig i det miljø, som er genereret af disse geografiske attributter. Galster pointerer, at observationer og målinger af disse attributter påkræver en udvælgelse af en lokalitet, som

ønskes undersøgt. Omvendt kan flere af attributterne i en dansk kontekst operationaliseres igennem register- og miljødata. Et af problemerne ved at kombinere forskellige former for data, eks. luftforurening med bygningstyper, er de afstande, der er nødvendige for at opnå markante ændringer i deres værdier. Bygningstyper kan skifte karakter over ganske få meter, hvorimod luftforurening består af en mere kontinuerlig overflade. Et aspekt, der ydermere bidrager til problemstillingen, er forskellige attributters levetid. Landskab kan anses som værende permanente, og veje kan anses som værende permanente over længere tidsperioder. Andre attributter kan ændres over kortere tidsspan, eksempelvis demografiske data eller offentlige services. Ændringer af skatter og afgifter, der er afhængige af den politiske diskurs, kan forekomme meget pludseligt. De sociale indbyrdes forhold i et naboskab kan ændres øjeblikkeligt, ud fra uoverensstemmelser eller andre holdningsændrende situationer. (Galster 2001)

For Galster bliver individerne i et naboskab karakteriseret igennem aggregerede attributter som civilstand, alder, indkomst osv. der bliver brugt til at beskrive karakteristika af et område. Galster arbejder dog samtidig med en individbaseret dimension bl.a. igennem familie relationer og personlig identifikation til stedet. Der opstår en dialektik, idet metoder til at definere naboskaber, består dels af sociologiske perspektiver og dels af fysiske rammer men ingen entydig skildring af, hvordan kausaliteten ligger. Teoretisk bliver det derfor svært at skille de to aspekter helt fra hinanden. Både Moudon og Galster besidder også begge elementer fra både det fysiske og sociale. Til en empirisk undersøgelse af naboskab kan det derimod være yderst relevant at tage stilling til hvilken tilgang, man finder mest tiltalende. Den ene tillægger det størst vægt at se på, hvordan sammensætningen af mennesker ændrer sig, og derigennem udvikler områder og deres geografiske udstrækninger i en dynamisk proces, som kan ændre sig over ganske korte tids horisonter. Den anden tilgodeser en mere områdeori-



enteret undersøgelse af, hvordan faste områder udvikler sig over tid. Her bliver det geografiske udstræk fastholdt for herigennem at kunne undersøge de dynamiske udviklinger, som foregår indenfor den geografiske definition. De attributter, som her vil ligge til grund for den geografiske udstrækning, vil være langt mere stationære, og derfor vil områderne være fastholdt over længere tid.

Segregeringsmodellen i denne analyseer udviklet ud fra de fysiske rammer. Dette er gjort, da Danmarks Statistik har en række krav omkring personhenførbare, som gør det umuligt at arbejde med individbaserede data. Med bevidsthed om, at man ikke bare kan sætte streger på et kort ud fra en fysisk betragtning og forvente at ramme sociale og demografiske homogene områder, bliver det alligevel i praksis nødvendigt at starte med det fysiske for at kunne forstå de sociale naboskaber. Efter områderne er genereret bliver det muligt at pålægge sociale variable for herigennem at undersøge, hvorvidt områderne besidder intern homogenitet og ekstern heterogenitet. Arbejdsmetoden er en proces, hvor små områder dannes med afsæt i det fysiske, og dernæst bliver mere socialt i takt med flere variable inkluderes.

Modellens operationalisering af de grundlæggende fysiske aspekter er inspireret af Kevin Lynch. Lynch arbejdede med de indre billeder, mennesker danner sig af et område, de kender. Herigennem udarbejdede han en metode for, hvorledes byer kunne opfattes. I metoden anvendes begrebet "districts". Districts dækker over de områder, som individerne identificerer sig med. Dette vil kunne sammenholdes med naboskaber, hvor områderne bliver genkendt internt og kan i tilfælde, hvor området har en særlig identitet blive anvendt som eksterne referencer for individerne. Districts kan blandt andet defineres ud fra fysiske aspekter så som bygnings typer og sociale parametre. Et andet begreb i Lynches begrebsmæssige vokabular er "edges". Edges opfattes som uigennemtrængelige barrierer, som skiller to typer af områder. De kan eksempelvis bestå af vand, jernbaner eller større veje. (Lynch 1960)

Segregeringsmodellen forsøger at omfortolke denne metode ved at genskabe districts ved hjælp af de georefererede data, som ligger tilgængeligt for hele Danmark, hvor en kombination af vej-, natur- og bygningsdata fungerer som grundlag.

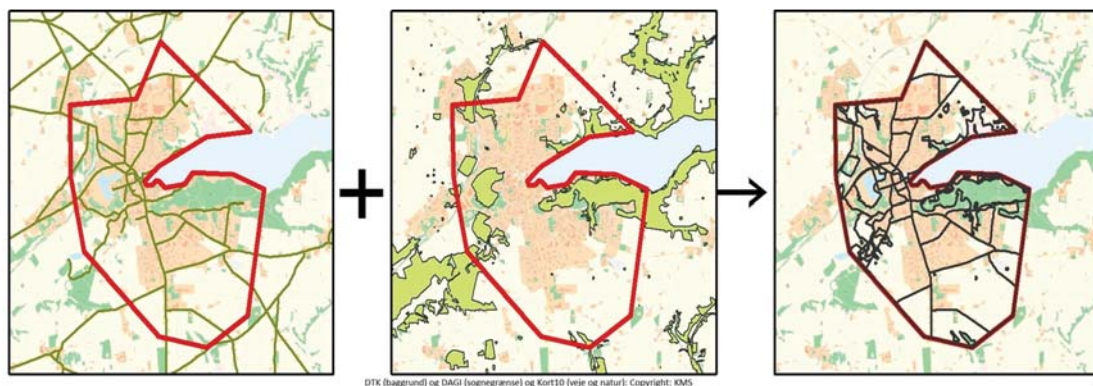
Resultater og diskussion

Grundet Danmarks Statistiks diskretionskrav skal modellen sikre, at minimum 100 individer og 50 husstande indgår i hver inddeling. Modellen anvender derfor 100mx100m kvadratnettet, hvor hver celle indeholder oplysninger om, hvor mange mennesker og husstande, der er indeholdt. Derudover anvendes sognene som en første opdeling. Dette gøres dels for at give modellen et mindre geografisk udgangspunkt for beregningen dels at opnå sammenlignelighed mellem sogne og inddelinger. Endelig har sogneinddelingen den fordel, at såfremt der ikke bor det tilstrækkelige antal mennesker, er sogne faktisk den mindste accepterede enhed af Danmarksstatistik i relation til diskretionskravene.

Princippet bag modellen er som tidligere nævnt inspireret af Lynch. Større veje fungerer derfor som edges. Naturområder bliver anvendt i form af skove, vand osv. og behandles ligeledes som edges af modellen.

På Figur 3 ses princippet for, hvordan input data bliver anvendt. Den røde linje er den geografiske repræsentation af et sogn. De grønne linjer er de større veje, og de grønne polygoner (billede2 i figuren) er naturområder. Vejene og naturen lægges sammen og "skæres til" efter sognets udstrækning. Dette resulterer i modellens første bud på, hvordan districts og herigennem inddelinger bliver. Dette ses på det sidste billede i figuren.

Når denne proces er gennemgået, skal modellen sammenholde de oplysninger, som er tilknyttet kvadratnettet med personhenførbarekravene fra Danmarksstatistik. Modellen undersøger, hvilke kvadrater som findes indenfor hvert område og optæller natbefolkning samt husstande for hvert område. Modellen har været anvendt i forbindelse med den tidligere nævnt



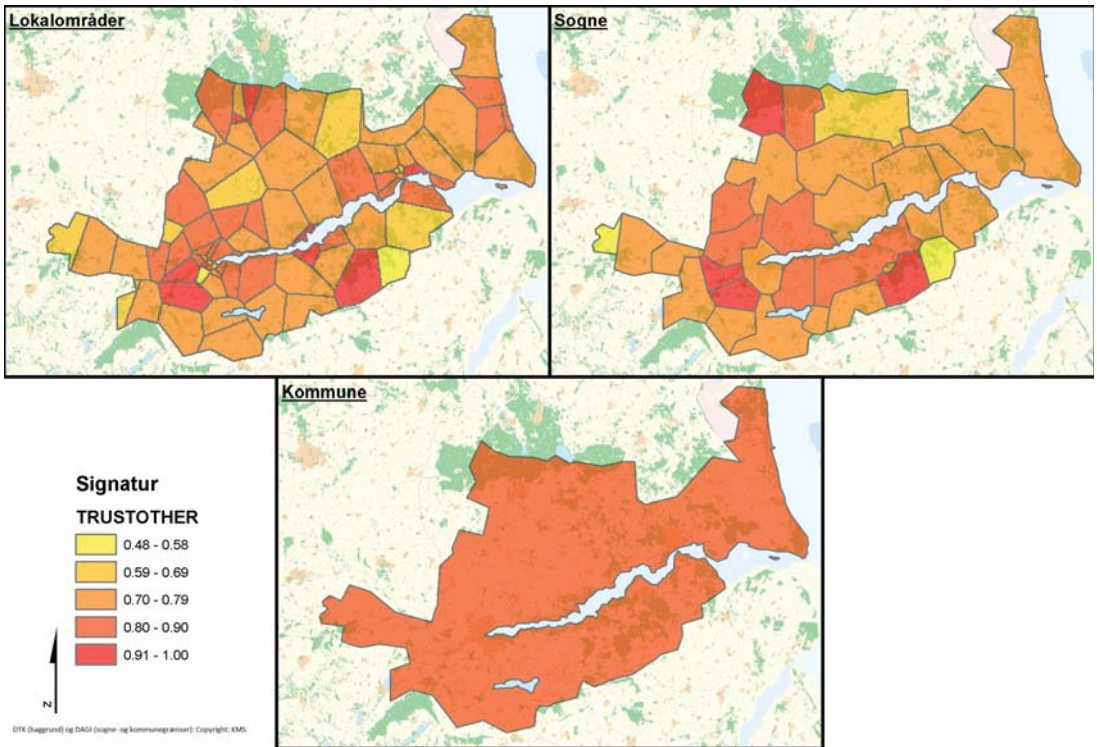
Figur 3. Eksemplicering af områdedannelsen i modellen (1) veje + 2) naturområder indenfor et sogn = 3) districts)

sundhedsprofil 2010 og her blev det også nødvendigt at sikre, at der var en tilstrækkelig mængde besvarelser fra spørgeskemaet i hvert område. For at få en acceptabel statistisk sikkerhed er en grænse på 15 besvarelser per område valgt som minimumsgrænse. Alle områder, som overholder kravene, bliver herefter låst og gemt. De resterende områder bliver genanvendt i beregningerne af den endelige model. For at øge chancerne for at overholde kravene, bliver det næste skridt for modellen er at fjerne de mindste veje, som blev anvendt i den første del af beregningerne, fordi dette resulterer i at områderne som beregningerne danner, bliver større. Denne proces gennemføres i alt 2 gange. Såfremt der stadig er områder tilbage, som ikke overholder kravene vil de respektive kvadrater, som indeholder natbefolkning blive overført til det nærmeste nabo område, som overholder kravene.

I figur 4 er der eksempler på, hvor meget størrelsen af de geografiske områder betyder. Figuren viser Mariagerfjord kommune med det samme datagrundlag. Spørgeskemaet fra sundhedsprofilen er blevet aggregeret på tre skalaer, hvor spørgsmålet om generaliseret tillid har været anvendt. Spørgsmålet har 5 svar muligheder: Meget enig, enig, uenig, meget uenig og ved ikke. Besvarelser med "ved ikke" er fjernet og henholdsvis besvarelser med positive tilkendegivelser og negative tilkendegivelser lagt sammen. Værdierne bliver beregnet som procent positive

tilkendegivelser, det vil sige, områder med værdien 0,89 repræsenterer at 89 % af spørgeskema besvarelserne har svaret meget enig eller enig, hvorimod 11 % har svaret meget uenig eller uenig. Der er tydelig forskel fra kommune til sogn hvor nogle nuancer toner frem. Men fra sogn til lokalområde ses meget tydelige fortællinger om områder, der skiller sig ud fra de omkringliggende. Særligt byer som Hobro og Hadsund giver langt flere inddelinger. Inddelingerne muliggøre derfor også på mere detaljeret hold at kunne undersøge mindre byer. Tendensen ses, at der fjernes betydelige detaljeringer ved at anvende kommuner som inddeling. Lokalområderne viser, der er store områder som inden for spørgsmålet om tillid til andre, er meget ens i værdierne. Disse kunne for hele udkanten let samles i nogle få kategorier, der ville kunne nuancere de store makroorienterede perspektiver så som debatten om Udkantsdanmark. Hvorimod det bliver mere raffineret og mikroorienteret i sine perspektiver i den analyse som segregationsmodellen kan give og planlæggere og naboskabsforskningen får mulighed for at undersøge områderne i deres mest detaljerede udtryk. Et interessant spørgsmål ud fra lokalområderne for Mariagerfjord kommune er jo, hvordan områder, der ligger geografisk tæt, kan variere så meget i et spørgsmål om tillid til andre?

Men inddelingerne kan stadig i deres nuværende



Figur 4. Kort over Mariagerfjord kommune inddelt efter kommune, sogne og lokalområder i forhold til generaliseret tillid. OBS. Årsagen til lokalområders grænser godt kan overskride sognegrænserne skyldes udelukkende ønsket om en samlet visualisering hvor der ikke fremstår huller, således at kvadrater som ikke indeholder nogen mennesker er blevet distribueret til nærmeste lokalområde.

form ikke dokumenteres som værende naboskab. Inddelingerne er udtryk for en blanding af en survey undersøgelse om tillid og fysiske elementer. Der er ingen garanti for, at inddelingen er et egentlig naboskab. Alligevel giver inddelingen stadig mening i forhold til at kunne vise, der er en geografisk fordeling af tillid til andre, og at flere inddelinger giver et mere detaljeret udtryk.

Modellen er det første forsøg på at skabe en relevant inddeling, som ikke udelukkende er baseret på tilfældige/administrative streger på et kort og som er båret frem af en overbevisning om, at det er muligt gennem modeller at kunne danne grundlaget for at kunne finde naboskab. Igennem iagttagelse af Figur 4 tyder det på, at inddelingerne ikke blot fungerer som tilfældige

streger på et kort. Hvad det så skyldes, skal undersøges nærmere. På nuværende tidspunkt giver modellen en forklaringskraft i forhold til at spore forskel i tillid. Om modellen faktisk opfanger naboskab eller homogene områder er svært at vurdere uden en større mængde interviews. Omvendt giver modellen indblik i, at noget er på spil. Der er fortsat en årsag til at tænke over hvorledes der kan generes inddelinger som ikke blot er tilfældige streger på et kort. Der kan iagttages, at der udeomkring er klumpet individer sammen på geografisk små områder, som har den samme præferencer i forhold til besvarelse af tillidsspørgsmål, og nogle steder er de geografiske nabogrænser markeret med markante holdningsforskelle til tillidsspørgsmålene. Modellen fortæller

dog ikke noget om, hvorvidt individerne, der bor i disse områder, faktisk oplever disse forskelle. Her må andre metoder, så som den kvalitative metode, træde til.

Arbejdet med at vurdere modellen er i gang i forskellige forum. I projektet *Belonging* anvendes inddelingerne sammen med demografi til at finde områder, der over tid har gennemgået stor udvikling indenfor forskellige parametre samt områder, hvor der ingen udvikling er sket. På baggrund heraf foretages der interviews i disse områder for at få indblik i den stedstilknytning, som mennesker der bor i disse områder oplever. (Knudsen et al. 2012)

Der har i forbindelse med udarbejdelsen og de initierende undersøgelser af modellen været et samarbejde med planlæggere og andre med kendskab til lokalområder i de medvirkende kommuner fra sundhedsprofilen for at få respons på, hvorvidt modellen faktisk finder de lokalområder, som de besidder kendskab om. Selvom de fandt modellen interessant og en del steder efter deres opfattelse fandt relevante og interessante inddelinger, så forekom der også en række kritikpunkter, der særligt skyldes modellens simplicitet. Særligt var en af problemstillingerne, at mindre byer kunne blive lagt sammen med et større område bestående af landbrug i stedet for den resterende del af byen.

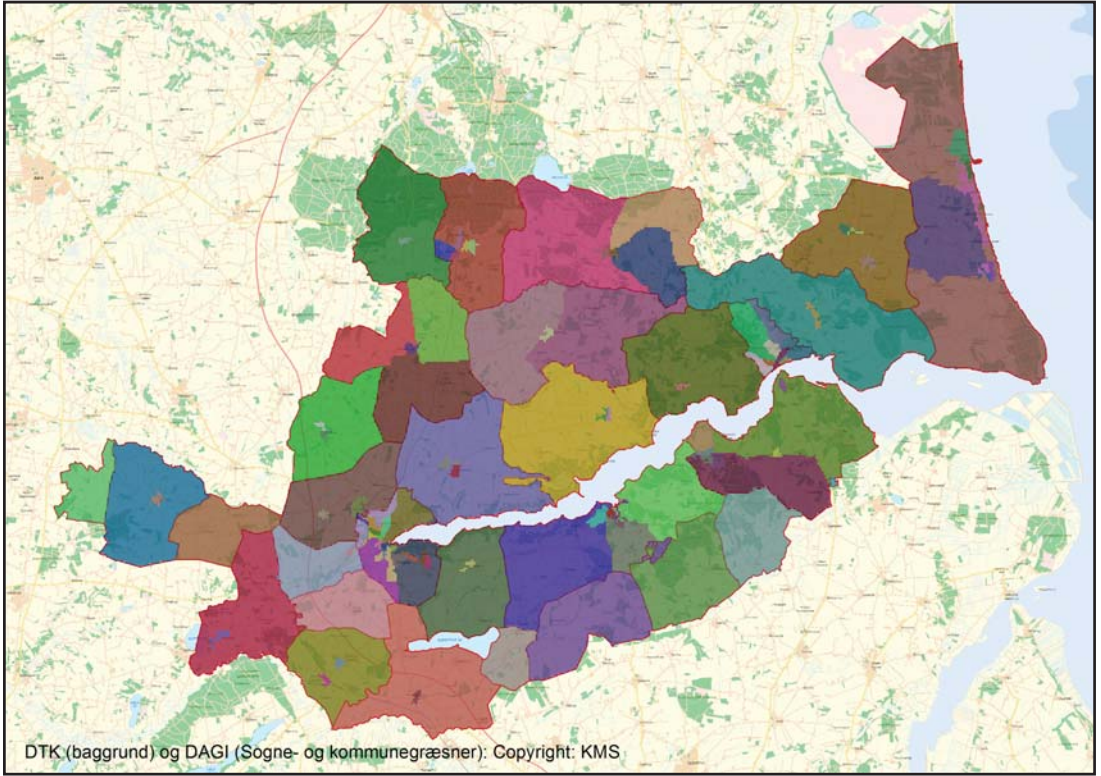
De modelgenererede områder skal tillægges personoplysninger fra registrene, således det kan undersøges, om inddelingerne er relevante og om inddelingernes afgrænsning giver mening i forhold til hinanden. Ved at begynde med at undersøge inddelingernes interne samhørighed og samtidig se på inddelingernes individers ligheder og forskelle fra dem i naboinddelingerne, kan man begynde at lave zone inddelinger, der begynder at stille spørgsmålstejn ved, om det kun er stedet, og herigennem bliver inddelingerne langsomt transformeret fra en udelukkende fysiskbetonet inddeling over imod en model, hvorfra inddelingerne bliver en kombination af sociale og fysiske elementer. Hvilke sociale parametre,

der vil være interessant at inddrage, kan variere efter interessefelt, eksempelvis kan parametre som befolknings-tilvækst eller antallet af ud- og indflytninger danne vidt forskellige udtryk for inddelingerne og hvor lighederne opstår.

Denne model skal ses som den første i en række af mere og mere avancerede modeller i et forsøg på at nærme sig områdeinddelinger, som er relevante og informative, og som beboerne kan relatere sig til. Der arbejdes allerede på en forbedret model, som i skrivende stund mangler godkendelse fra Danmarks Statistik. Denne model er mere avanceret og inkludere bl.a. bygnings-typer. I forhold til grupperingen af områder med for få indbyggere, vil inddelinger blive baseret på prioriteringer af de mest hensigtsmæssige naboer i stedet for fjernelse af mindre veje.

En version af den næste model kan for Mariagerfjord kommune ses Figur 5. Modellen indeholder flere inddelinger. Særligt mindre byer bliver nu tydelige og skellet mellem by og land kommer til udtryk.

Der findes allerede forsøg på at skabe mindre inddelinger af Danmark. Et forsøg er foretaget af Rockwoll Fonden. Deres proces for at skabe naboskabsinddelinger, er baseret på stort set sammen fundament som modellen fra denne artikel – kvadratnettet, natur og større veje. En nærmere uddybning af deres fremgangsmåde kan findes i (Damm og Schultz-Nielsen 2008). Den centrale forskel på de to modellen er deres tilgang til hvordan område inddelingerne skal undersøges og forstås. Damm og Schultz-Nielsen (2008) måler segregering igennem to indeks; isolation og dissimilation. Disse to indeks giver et godt indblik i hvorvidt der er tale om, at de generede naboskaber, giver en bedre detaljeringsgrad omkring, hvorvidt der forefindes segregeringer i Danmark. I nærværende segregeringsmodel, er interessen baseret på at opretholde en så lidt forudindtaget model som muligt. Dette er forsøgt gjort ved at skabe grundlaget igennem den fysiskbaserede model for så herigennem at kunne



Figur 5. Lokalområder foretaget med model 2. Farverne er anvendt til at illustrere grænserne mellem forskellige lokalområder og har derfor kun til formål som en identifikation af de forskellige områder.

give mulighed for at undersøge forskellige sociale parametre. Derudover er det interessant at undersøge hvorvidt der forekommer en subjektiv identifikation med modellens naboskabsområder.

Hvis vi vender blikket tilbage til Chicago sociologerne kan indeværende model siges at være en kvantitativ variation og videreudvikling af de zoner og klassificeringer der dengang blev etableret. Det vigtigt i indeværende model at inddelingerne ændres sig afhængig af hvilke variable der ønskes belyst. Fordi der i modellen ledes efter områder med internt homogenitet så skjules de tidligere nævnte tendenser til Rural Melting pots, model-

len har dog ingen udsagnskraft i forhold til sådanne måtte eksisterer ved anvendelsen af andre variabler end den her anvendte tillidsvariable. Det synes nærliggende at antage at der vil være områder der er stærkt segregerede med stærk identitet og andre områder som er mere heterogene med stil med de rurale melting pots. Herved kunne man se de rurale områder som en pendant til storbyernes zones in transitions. Der er således en stor kontekst afhængighed i modellen, hvilket adskiller den fra det arbejde med geografiske modeller som bla. Rockwoll fonden har etableret.

Referencer/litteraturliste kl

- Andersen, O. (2006). Det nye demografiske danmarkskort - Befolkningen i de nye kommuner. København: Danmarks Statistiks Trykkeri.
- Aner, L. G. (2009). Udflytninger fra København- Børnefamiliers udflytninger og bostedsvalg i et hverdagslivsperspektiv. København: Ph.d. Afhandling.
- Bauman, Z. (1999) [1998]. Globalisering De menneskelige konsekvenser. København: Hans Reitzels Forlag.
- Castells M. (1997). The Power of Identity: The Information Age: Economy, Society and Culture Volume II. Oxford: Blackwell Publishers.
- Damm, A. P. og Schultz-Nielsen M. L. (2008). Danish Neighbourhoods: Construction and Relevance for Measurement of Residential Segregation. *Nationaløkonomisk Tidsskrift*. 146, side: 241-262.
- Delhey, J. og Newton, K. (2005). Predicting Cross-National Levels of Social Trust: Global Pattern or Nordic Exceptionalism?. *European Sociological Review*. 21 (4), side: 311-327.
- Galster, G. (2001). On the Nature of Neighbourhood. *Urban Studies*. 38 (12), side: 2111-2124.
- Giddens, A. (1994). Modernitetens konsekvenser. København: Hans Reitzels Forlag.
- Jørgensen, A. (2008). Lokale fællesskaber i den senmoderne by. *Dansk Sociologi*. 19 (3).
- Knudsen, L. , Skov, H. , Fallov, M. A. og Jørgensen A. (2012). Local Community, Mobility and Belonging. A discussion of possibilities to identify and characterize Neighbourhoods. Demographic Research. unpublished.
- Lynch, K. (1960). *The Image of The City*. Massachusetts: The MIT Press.
- Moudon, A. V. et al. (2006). Operational Definitions of Walkable Neighbourhood: Theoretical and Empirical Insight. *Journal of Physical Activity and Health*. 3 (1), side: 99-117.
- Nørgaard, H 2012, 'Tilflyttere til yderområder - flyttemotiver, sociale relationer og hjemfølelse'. I : Livsvilkår og udviklingsmuligheder på landet: Viden, cases, teorier. Syddansk Universitetsforlag.
- Olivia, J. (2010). Rural Melting-pots, Mobilities and Fragilities: Reflections on the Spanish Case. *Sociologia Ruralis*. 50 (3), side: 277-295.
- Park, R. E. og Burgess, E. W. (1925). *The City - Suggestions for Investigation of Human Behavior in the Urban Environment*. Chicago: The University of Chicago Press.
- Pedersen J. et al. (2010). Sundhedsprofil 2010 Trivsel sundhed og sygdom i Nordjylland. Vester Kopi.
- Sassen, S. (2000). New frontiers facing urban sociology at the millennium. *The British Journal of Sociology*. 51 (1), side:143-159.
- Tonboe, J. (1994). Territorialitet - Rumlige, historiske og kulturelle perspektiver. Viborg: Odense Universitetsforlag.
- Velfærdsministeriet og Fødevareministeriet (2009). Landdistriktredegørelse 2009 - Regeringens redegørelse til folketinget - marts 2009. Silkeborg: Silkeborg Bogtrykkeri. side: 27.