

Registrering af beliggenhed – en tæt relation mellem BBR og GeoDanmark

Helle Kirkedal¹

¹ Udviklings- og Forenklingsstyrelsen

Keywords: Geokodning, Beliggenhed, Grunddata, BBR, GeoDanmark, Tværoffentligt samarbejde, Datasammenhæng, Datakvalitet

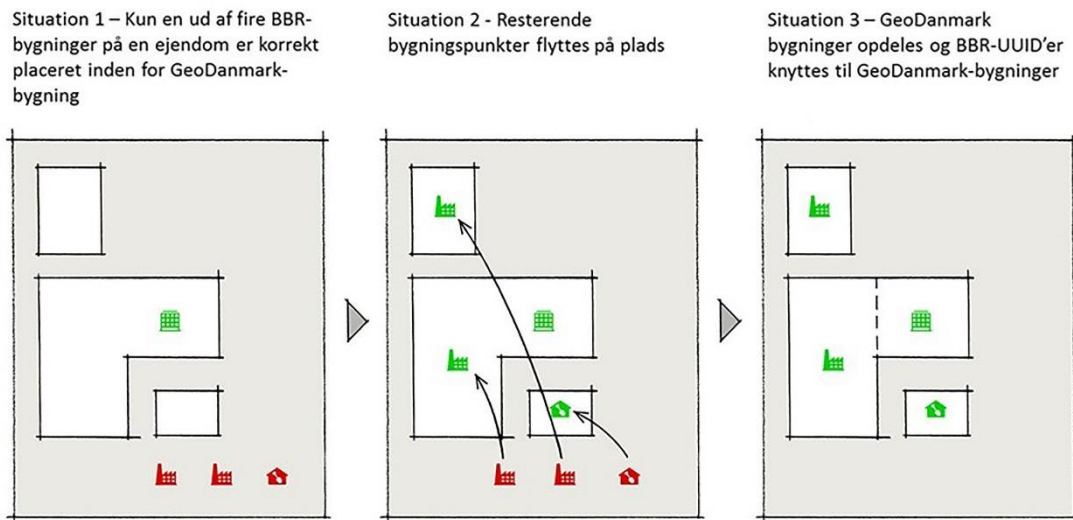
Abstract

Gennem flere år er der udført et stort arbejde med at få geokodet BBRs bygninger (Bygnings- og Boligregistret) mod GeoDanmark. Den landsdækkende geokodning har givet gode resultater og medført et stort dataløft med gevinst for forvaltningen af data i de to registre. Det, at man kan sammenholde registreringerne i BBR med GeoDanmark, betyder, at man kan se sammenhængen i data og dermed føre bedre kontroller. Det betyder også, at man kan begynde at lave automatiske processer, hvor data ajourføres mellem registrene ud fra opsatte regler for datasammenhæng mellem registrene. I forhold til beliggenheden anvendes BBR dermed til at ajourføre informationer i GeoDanmark, for eksempel objekternes status i livscyklus. BBRs bygninger kan desuden lave udpegningspunkter til GeoDanmarks produktion. Sådanne opdateringer sker gennem Geokoderen.dk.

1 | RELATIONEN MELLEML BBR OG GEODANMARK

Bygningsgeokodning er ikke et nyt fænomen. Rundt om i landets kommuner er BBRs bygninger blevet geokodet gennem mange år - til stor hjælp for den lokale forvaltning. Som tiden er gået, er det kun blevet mere klart, at en præcis geografisk identificering af landets bygninger vil være en gevinst for mange forskellige brugere af data. Derfor blev der, i forbindelse med forberedelserne til den nye ejendomsvurdering, også investeret i et projekt, der på landsplan skulle løfte kvaliteten af geokodningen til et højt niveau.

Koordinaterne på bygningerne i BBR skulle stedfæstes korrekt i kortet, og samtidig skulle der laves en entydig sammenhæng, til GeoDanmark. Dette betyder, at der skabes en én-til-én relation mellem BBR og GeoDanmark.



Figur 1: Princip for geokodning

I perioden 2016-2018 fandt det store projekt med at få en landsdækkende geokodning sted. Her blev koordinatsættet for bygninger i hele landet placeret korrekt, hvormed koordinater i BBR blev opdateret, og id'en fra BBRs bygninger (BBRUUID) blev stemplet på GeoDanmarks bygningsobjekter, der hvor de fandtes i kortet.

Sideløbende er BBRs erhvervsbygninger blevet gennemgået for at få dem korrekt geokodet. Dette er en del af BBRs Nyregistreringsprojekt, hvor ejere i høj grad har været med til at få placeret koordinaterne af deres bygninger, men også deres tekniske anlæg korrekt. Det er et arbejde, der stadig er i gang men tæt på målet.

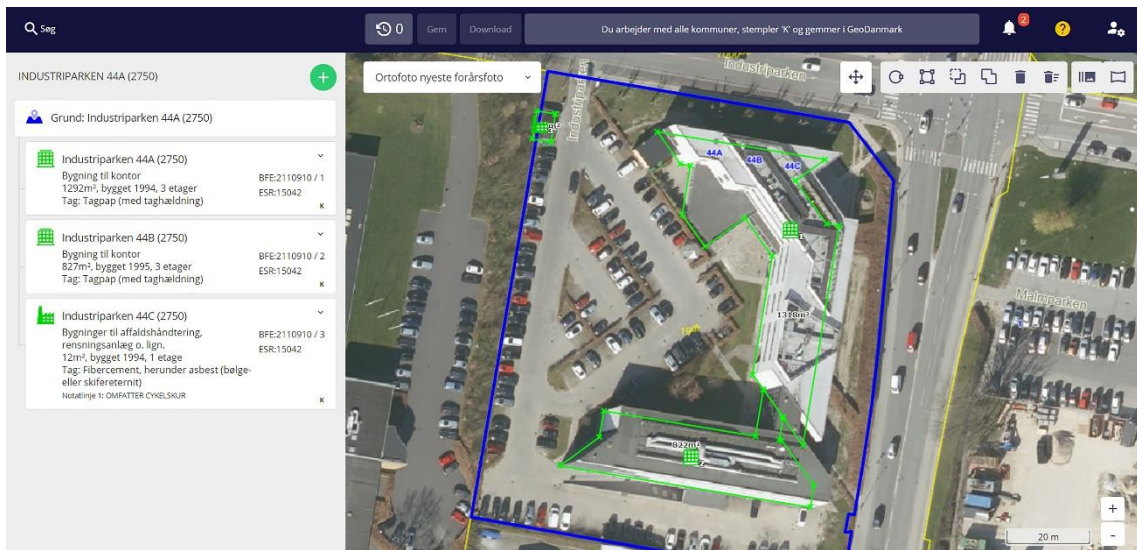
Vi er derfor i den situation, at vi nu har en rigtig høj kvalitet af beliggenheden for BBRs bygninger. Denne kvalitet monitorerer vi på, så den forbliver høj. Vi har ligeledes fået skabt en unik relation mellem størstedelen af BBRs bygninger og GeoDanmarks bygningsobjekter.

2 | Det nuværende arbejde med at skabe sammenhæng mellem datasæt

Geokodningen af BBRs bygninger op mod GeoDanmark betyder, at det er muligt at sammenholde data i de to registre. Fordi vi nu ved, hvordan de enkelte GeoDanmark objekter knytter sig til BBR, er det muligt at lave kontroller, der finder fejl og mangler i registreringen. Det kan for eksempel være, hvis arealer registreret i BBR er meget forskellige fra de arealer, der er registreret i GeoDanmark, eller hvis GeoDanmarks bygningsobjekter helt mangler en tilsvarende bygning i BBR.

Arbejdet er desuden gået fra at dreje sig om bygninger til også at omfatte geokodning af tekniske anlæg. Dermed arbejdes der også på at skabe den entydige relation mellem BBRs tekniske anlæg og GeoDanmark. Det kan blandt andet være ved registreringen af vindmøller og solcelleanlæg, som vi forventer vil have en øget opmærksomhed grundet klimadebatten.

Geokoderen.dk er den applikation, som vi i Udviklings- og Forenklingsstyrelsen (UFST) har udviklet, så kommunerne kan ajourføre geokodningen. I Geokoderen.dk er der en visning af udvalgte oplysninger fra BBR samt visning af udvalgte objekter fra GeoDanmark. Der vises ligeledes andre informationer, som skal understøtte geokodningsarbejdet, såsom adresser, matrikelskel og forskellige historiske og nye ortofotos.



Figur 2: Et opslag på en grund i Geokoderen.dk

De regler, der er implementeret i Geokoderen.dk, er udarbejdet i et samarbejde mellem de offentlige myndigheder, der har ansvaret for BBR-data og GeoDanmark. Reglerne sigter mod at skabe en bedre sammenhæng mellem de registrerede data i de to datasæt, hvad angår koordinater og andre geografiske informationer om bygninger og tekniske anlæg. Som grunddataregistre indeholder begge datasæt status på objekters livscyklus. Der er derfor lagt et stort arbejde i at matche status mellem BBR og GeoDanmark, så det nu er mulig, automatisk at ajourføre status på objekterne i GeoDanmark, når en bygning eller et teknisk anlæg skifter status i BBR. En bedre sammenhæng i ajourføringen er blandt andet relevant i forhold til byggesagsbehandlingen i kommunerne, hvor objekter skifter status flere gange undervejs for til sidst at blive opført. Det er også relevant, når en bygning nedrives og dermed gøres historisk i BBR. Her vil GeoDanmarks bygningsobjekt blive markeret til at skulle slettes i kortet.

I Geokoderen.dk er der ligeledes implementeret regler for, hvordan objekter skal ajourføres i GeoDanmark, ud fra om de geokodes med en bygning eller tekniske anlæg. Her er der også udarbejdet regler for hvilke tekniske anlæg i BBR, der svarer til hvilke objekttyper i GeoDanmark. Samarbejdet omkring disse regler er foretaget af deltagere fra Registerforvaltningen (BBR og OIS) i UFST, Styrelsen for Dataforsyning og Effektivisering (SDFE) samt GeoDanmark.

Vi opfordrer kommunerne til, at de i Geokoderen.dk tegner foreløbige bygningsomrids til GeoDanmark, når de geokoder bygningerne fra BBR. Hvis denne opfordring ikke følges, ser vi, at Geokoderen.dk i højere grad anvendes til at oprette ændringsudpegninger til GeoDanmarks årlige produktion af data. Det sker ofte i forbindelse med byggesagsarbejdet, hvor nye bygninger registreres i BBR. Hvis en bygning i BBR ikke knyttes til et GeoDanmark-objekt, vil bygningen automatisk oprette et udpegningspunkt, der på den måde kan anvendes til produktionen af GeoDanmark-data. Hermed bliver ændringsudpegningen lavet, allerede når en kommunal medarbejder placerer bygningen i BBR. Dette mener vi er med til at berige mængden af udpegninger til dataproduktionen og lette det manuelle arbejde med at udpege data til produktionen.

Reglerne for, hvordan BBR ajourfører GeoDanmark, er foreløbigt kun implementeret i Geokoderen.dk. Man skal altså gemme en konkret grund i denne, før ændringerne opdateres i GeoDanmarks database. Vi har dog så gode erfaringer med ajourføringen fra Geokoderen.dk, at vi også stempler BBRUID på GeoDanmarks bygninger samt opdaterer status og laver

ændringsudpegninger på de indberetninger, der sendes til kommunerne fra den borgervendte indberetningsløsning Ret BBR. Det gør vi, da denne ikke har den nødvendige integration til GeoDanmarks database for at kunne ajourføre data heri. Ajourføringen sker dog gennem en løsning koblet til Geokoderen.dk.

I foråret 2020, blev der etableret en arbejdsgruppe omkring hele arbejdet med geokodning og samordning af data i BBR og GeoDanmark. Gruppen hedder Arbejdsgruppen om Beliggenhed, og dens formål er at validere og løbende videreudvikle på regler for sammenhængen mellem BBR og GeoDanmark.

I arbejdsgruppen er der deltagere fra UFST med ansvar for BBR samt deltagere fra SDFE. Der er også deltagere fra seks kommuner, fordelt rundt om i landet, hvor deltagerne enten arbejder med registrering i BBR eller GeoDanmark. Denne arbejdsgruppe favner dermed bredt i forhold til forvaltningen af data om geografisk beliggenhed.

3 | Arbejdet fortsætter

De sidste år er der ihærdigt arbejdet på at skabe en bedre sammenhæng mellem data registreret i BBR og i GeoDanmark. Indtil videre har denne sammenhæng levet i Geokoderen.dk. Her har vi kunne afprøve og forbedre vores viden, da Geokoderen kun opdaterer den konkrete grund, man arbejder på.

Vi er nu der, hvor vi kan bringe vores erfaringer videre mod en mere generel automatisk ajourføring af data, så opdateringer ikke kun sker ved enkelttopslag i Geokoderen.dk, men gælder for al registrering indenfor udvalgte oplysninger. Det kunne for eksempel være i forbindelse med, at bygninger i byggesager færdigmeldes i BBR. Her vil bygningens status skifte i BBR, så den nu er et stamobjekt med en opført bygning. Dette burde medføre en automatisk opdatering af bygningens status i GeoDanmark, så denne også står som anlagt. Ved en generel automatik vil dette kunne ske, uden at en kommunal medarbejder er nødsaget til at åbne et system som Geokoderen.dk, alene for at opdatere denne information. Det vil kunne spare ressourcer og samtidig give en hurtigere opdatering af GeoDanmarks objekter, så data er mere rettidig registreret. Dette vil være til gavn for brugere af data, da man hurtigere kan se bygningens aktuelle tilstand.

Visionen er derfor, at automatikken vil skabe bedre datasammenhæng og højere data-kvalitet, som vil være til gavn for forvaltningen af grunddata indenfor mange fagområder. Vi arbejder altså løbende på at skabe en bedre sammenhæng i arbejdet med at vedligeholde data i de forskellige forvaltningsprocesser.

UFST vil ligeledes gøre en indsats for at anvende GeoDanmark til at ajourføre BBR. Der findes stadig mange bygningsobjekter i GeoDanmark, som ikke har en tilknytning til BBR, og måske burde være registreret i BBR. Vi har erfaringer med at finde manglende bygninger i BBR ved denne metode. På samme måde vil vi kunne sammenligne arealer på GeoDanmarks bygningsomrids med det areal, der er registreret i BBR, for at finde store uoverensstemmelser, der kan tyde på fejlbehæftede arealregistreringer i BBR. Da geokodningen også omfatter tekniske anlæg, vil man fremover kunne anvende registreringen af solcelleanlæg i BBR til at få oprettet de store arealer med solcelleanlæg, der stadig ikke er registreret i GeoDanmark.

For at kunne arbejde med data på tværs af registre er det vigtigt, at man kan forvente, at kvaliteten af data er høj. Det kræver blandt andet, at man er opmærksom på, at nye bygninger også lever op til kravene om en præcis geografisk placering. Derfor vil det være oplagt at rette

opmærksomheden mod arbejdet med korrekt placering af bygningers koordinatsæt, i forhold til byggesagssystemer.

En bedre integration mellem BBR og forskellige byggesagssystemer vil kunne give dette kvalitetsløft, så der skabes en sammenhæng mellem registreringen fra byggesagen over til BBR, der igen har en sammenhæng til GeoDanmark.

Hermed vil man kunne nå hele vejen rundt om registreringen af koordinatsæt for beliggenheden og de geografiske elementer knyttet til GeoDanmark.

Til at starte med er vi ved at beskrive geokodningen ud fra DIGST begrebsmodel. Dette vil betyde, at man lettere kan anvende geokodningen i forskellige sammenhænge på tværs af forvaltninger.

4 | Referencer

https://brugstedet.dk/brugstedet_post/geokoderen-dk-og-registrering-af-beliggenhed/

<https://ki.bbr.dk/geokoderen-indberetning/0/3>