



Kommunerne og INSPIRE – Er der en sammenhæng?



Inge Flensted

Kommunernes
Landsforening
inf@kl.dk

Konsulent i KL's
kontor for Teknik og
Miljø Geodata, med
fokus på FOTdanmark
og Fælleskommunale
Geodata(FKG)

Umiddelbart er kommunerne hverken dataejere eller dataansvarlige i forbindelse Danmarks indberetning af data til Inspire. Men graver man ned i de faktiske dataindberetninger, ser man, at kommunerne i stor stil er leverandører af data såvel igennem FOT som igennem Danmarks Areal-Information, www.arealinfo.dk. Og der er ikke tvivl om, at INSPIRE såvel vil sætte rammer for som give inspiration til den danske kortlægning også i FOT-regi

Keywords: FOT, INSPIRE, geografisk information, offentlig forvaltning

Grunddataprogrammet bygger bro mellem kommunerne og INSPIRE

Umiddelbart er svaret på spørgsmålet i overskriften et "Nej". Dette svar kan gives på baggrund af, at kommunerne hverken er dataejere eller dataansvarlige for nogle af de datasæt, der indgår i INSPIREs datakataloger.

KL er ganske vist repræsenteret i Samordningsudvalget (Samordningsudvalget vedrørende infrastruktur for geografisk information), det udvalg, der i henhold til lovgivningen, har ansvaret for implementeringen af INSPIRE i Danmark. Dermed er kommunerne selvfølgelig vidende om, hvad der foregår, men er øvrigt ikke inddraget i udvalg, hvor der arbejdes med tjenester og specifikationer for data, der henhører under INSPIRE.

Men så alligevel, ikke mindst i forlængelse af grunddataprogrammet tydeliggøres sammenhængen – også til kommunerne. Med grunddataprogrammets udvælgelse af en lang række vigtige temaer til autoritative data, der skal anvendes på tværs af forvaltningsniveauer i det offentlige vil kravene fra INSPIRE, som det højeste forvaltningsniveau og dermed også det øverste standardiseringsniveau gennemsyre arbejdet på øvrige niveauer.

Så selv om kommunerne ifølge de officielle udmeldinger om INSPIRE ikke er hverken dataejere eller dataansvarlige, så må de i højeste grad siges i praksis at være "dataleverandører". Leverance af data fra kommunerne sker via flere kanaler.



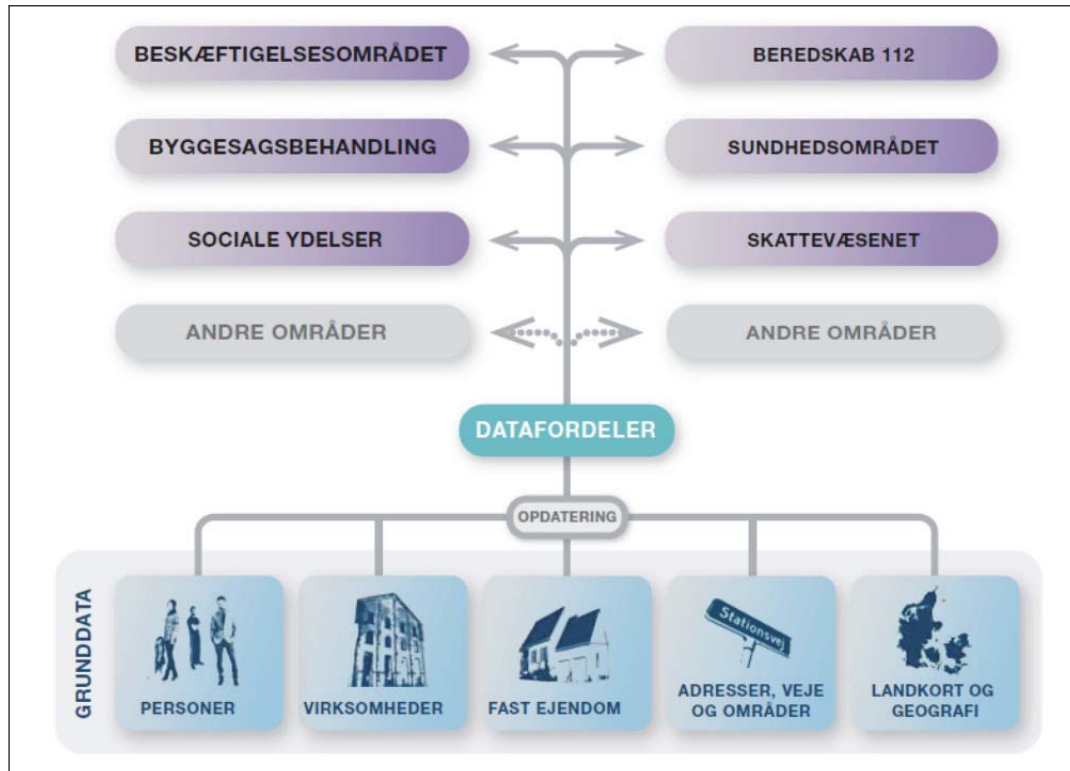
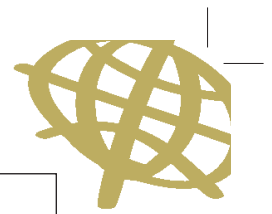
I FOT er det de topografiske data, der gennem det senest årti er blevet samlet og standardiseret på tværs af landet og med staten og kommunerne som "dataleverandørerne" i hvert fald i forhold til brugerne af data, såvel i det offentlige som i den private sektor. Hidtil er leverancerne sket med baggrund i fotogrammetriske produktioner. Hvis man læser FOT-specifikationen, står der desværre ikke, at INSPIREs krav skal ligge til grund for disse datas specifikation. Men der er ikke tvivl om, at disse krav alligevel ligger som en bagvedliggende grundlæggende forudsætning, og at der er bevågenhed overfor, at relevante data produceres, så de er i overensstemmelse med INSPIREs regelsæt og krav.

Med FOT's status af at være landdækkende såvel i datagrundlag som i medlemskare er overgangen til, at FOT-data kan anvendes som forvaltningsgrundlag for alvor gået i gang. Dermed bliver kommuner i fremtiden i langt højere grad direkte leverandører af flere data, der viderefremmes til INSPIRE. Kommunerne vil på flere fagområder komme til at stå for opdatering såvel som kvalitetsforbedring af disse data.

Kigger man på listen over indberettede temaer fra Danmark (søg f.eks. på FOT) her: <http://inspire-geoportal.ec.europa.eu/discovery/> vil FOT-temaer kunne findes til download fra FOTKort10-datasættet. En yderligere undersøgelse vil vise, at FOT-data i stor udstrækning ligger til grund for Danmarks indberettede temaer til INSPIRE.

I grunddataprogrammet er FOT-data i flere tilfælde udpeget som det bedst foreliggende geometriske grundlag, og vil dermed også fra den vinkel indgå som "leverandører" til INSPIRE. Her vil data igen med det autoritative stempel uden tvivl være tilpasset INSPIRE og de hensyn, der følger deraf. Der foregår i den sammenhæng lige i tiden intense forhandlinger om f.eks. vandløb, hvor kommunerne jo i den grad har interesse som primære forvaltere. I den sammenhæng vil det være oplagt at kigge på INSPIRE-specifikationen for transportnetværk (som også omfatter vandnetværk) og her kan man bruge det kollegiale netværk, som er opbygget omkring INSPIRE til yderligere inspiration og vidensdeling.

Andre datakilder til INSPIRE afslører også, at kom-



Figur 1. Grunddataprogrammets grundide med anvendelsen af autoritative grunddata

muneren i vid udstrækning står bag de danske indberetninger. Der ses således flere temaer fra såvel Plansystemet.dk og Danmarks Arealinformation, som stammer fra de kommunale myndighedsopgaver.

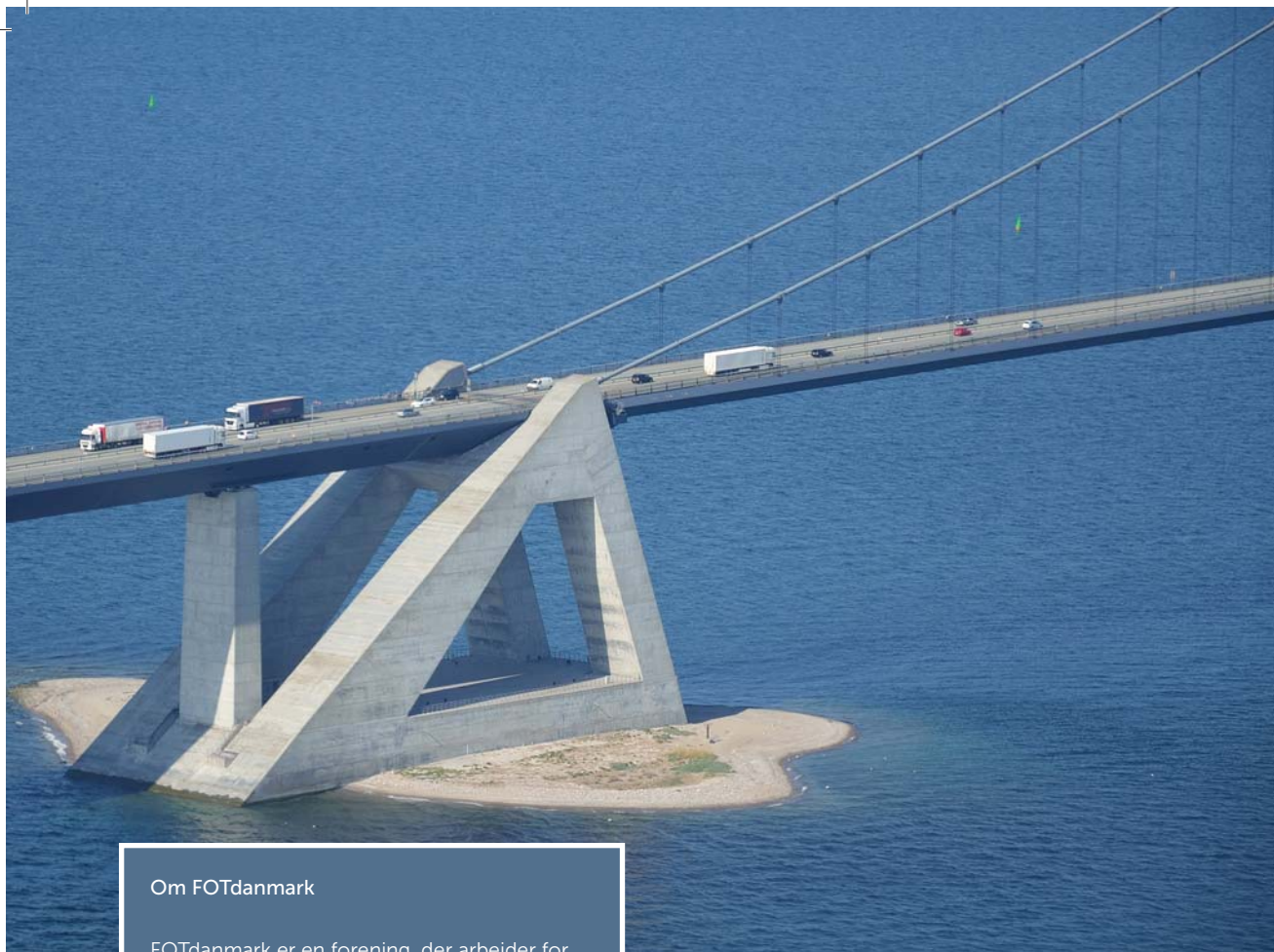
Sammenfattende kan siges, at den danske implementering af INSPIRE er/bliver meget stærkt afhængig af FOT-data. Ikke mindst set i lyset af den nye FOT-systemunderstøttelse, som vil imødekomme de meget forskellige krav, som de enkelte fagområder stiller til en

daglig anvendelse og indberetning af data, hvilket vil understrege FOT-data karakter af grunddata.

Omvendt vil det nok være uundgåeligt, at INSPIRE systemet på et tidspunkt sætter strammere rammer for FOT, måske først efter næste store oversvømmelse i Centraleuropa. Konklusionen er også, at FOT kan og bør benytte INSPIRE-netværket, når der skal indhentes viden om, hvad andre gør mht. kortlægning/reference-systemer.



Figur 2. Frontpage on www.fotlandanmark.dk



Om FOTdanmark

FOTdanmark er en forening, der arbejder for at skabe en ensartet digital kortlægning af Danmark, der er fælles for staten og kommunerne. Dette gør vi gennem brugen af såkaldte FOT-data, som er nærmere specificeret i foreningens regi. I dag er alle 98 kommuner og staten medlemmer af foreningen. De FOT-data der produceres i foreningens regi blev 1. jan 2013 til frie, autoritative data sammen med en række andre grunddata.

En landsdækkende digital kortlægning medfører store effektiviseringspotentialer, når offentlige myndigheder deler data på tværs af alle myndigheder og benytter FOT-data i deres digitale forvaltning til at administrere eksempelvis veje, vandløb og bygninger. FOTdanmark er med til at sikre en høj og ensartet kvalitet i kortlægningen af Danmark. Dette er en forudsætning for, at den digitale forvaltning kan skabe øget værdi for de offentlige myndigheder samt for borgerne i Danmark.

