

# Brugen af historiske kort i landskabshistorie og landbrugshistorie

Per Grau Møller

Syddansk Universitet

Keywords: Historiske matrikelkort, historiske topografiske kort, landbrugshistorie, landskabs-historie, retrogressiv analyse, vektorisering af historiske kort

Bidraget behandler anvendelse af historiske kort i de to discipliner. Landskabshistorie kan næsten ikke udfoldes uden brug af historiske kort, og der gives eksempler på, hvordan den mest detaljerede korttype, original-1-kort, har fundet anvendelse i flere sammenhænge, især i digital form. Men også andre korttyper er blevet brugt, især topografiske kort til nyere landskabshistoriske studier. Inden for landbrugshistorie er der ikke nødvendigvis samme rumlige fokus og dermed anvendelse af historiske kort, enten til analyse eller til illustrationer. Det er især i behandlingen af den lidt ældre landbrugshistorie, at historiske kort har fundet anvendelse. Ikke mindst tiden omkring landboreformerne bliver ledsaget af mange kort, som er skabt netop som følge af reformerne, f.eks. udskiftningskort.

## 1 | Indledning

Brugen af historiske kort inden for landskabshistorie og landbrugshistorie har ændret sig meget i de forløbne 30 år: dels er der sket en digitalisering af kortene samtidig med at GIS-softwaren til at behandle kortene er blevet meget mere udbredt. Dels er adgangen til kortene blevet betydelig lettere ikke bare pga. digitalisering og internettet, men også fordi vi i Danmark har fået forbilledlige adgangsvilkår og portaler, som gør dette muligt, bl.a. den velfungerende Historiske Kort på Nettet (<https://hkpn.gst.dk/>), som Peter Korsgaard har medvirket kraftigt til bag skærmen.

De to felter, jeg skal behandle, er tæt sammenknyttede. (Kultur-)landskabshistorie er en disciplin, som hænger tæt sammen med kildematerialet, nemlig landskabet selv, som for nemheds og for erkendelsens skyld reduceres til kort (papir eller digitalt) – og med historiske kort har vi forskellige lag i landskabets udseende. Dertil kan og bør bruges skriftlige kilder, der uddyber de forskellige historiske lag. Landbrugshistorie kan opfattes mere bredt og er nok et spørgsmål om forskerens udgangspunkt. For mig vil det være vanskeligt ikke at inddrage kulturlandskabet i en landbrugshistorisk undersøgelse, idet jeg opfatter produktionen baseret på landskabet som essentielt for et landbrug. Men selvfølgelig er der også andre led lige fra demografi og sociale vilkår blandt landbrugerne (landbohistorie) over forarbejdning og handel med produkterne til organisationshistorie. Jeg lægger vægten på produktionshistorien.

Vi bevæger os inden for feltet af historisk geografi, hvor kombinationen af disse to discipliner efter min opfattelse er en forudsætning for ordentlig udfoldelse af såvel landbrugs- som landskabshistorie. Det skal gerne være illustreret gennem brugen af kort, både originale historiske kort og selvkonstruerede kort, der viser udbredelsesmønstre over tid. Derved kommer kombinationen af tid og rum i spil, som er de to overordnede discipliners grundbegreber.

## 2 | Landbrugshistorie

Jeg vil begynde med vores nulevende nestor inden for denne kombination af geografi og historie, nemlig lektor emeritus på KU Karl-Erik Frandsen. Han skrev i 1978 en forbilledlig forskningsoversigt netop betitlet Historisk Geografi over vore nabolandes brug af denne disciplin. Han påpeger her bl.a., at for nogle af publikationerne er fraværet af kort et uforståeligt kendetegn – men jeg vil påstå, at det i nogle publikationer i dag, især inden for historiefaget, fortsat er et kendetegn, at den rumlige dimension mangler.

Frandsen har i sin disputats fra 1983, Vang og Tægt, primært arbejdet med 1688-matriklens – og 1660'ernes matriklers alfanumeriske oplysninger om dyrkningssystemer, men han har også anvendt kort i form af udskiftningskort og ældste matrikelkort, der indeholder navnestof og f.eks. gærder til at vise det gamle

dyrkningsystem i landsbyerne. Som hjælp til rekonstruktion af ejerlavsgårder har han anvendt de såkaldte minorerede herredskort, der er en sammentegning af matrikelkortene (original-1-kort) i målforholdet 1:20.000. Ligeledes har han brugt disse kort til at vise udbredelsen af kulturlandskabs-elementer som skov, eng og mose på de herredsvise rekonstruktioner af dyrknings-systemerne på selv tegnede kort (fig. 1). Markeringen af dyrknings-systemerne for hele landet er sket med symboler indsat på moderne trafik kort, hvilket forekommer lidt kunstigt (fig. 2).

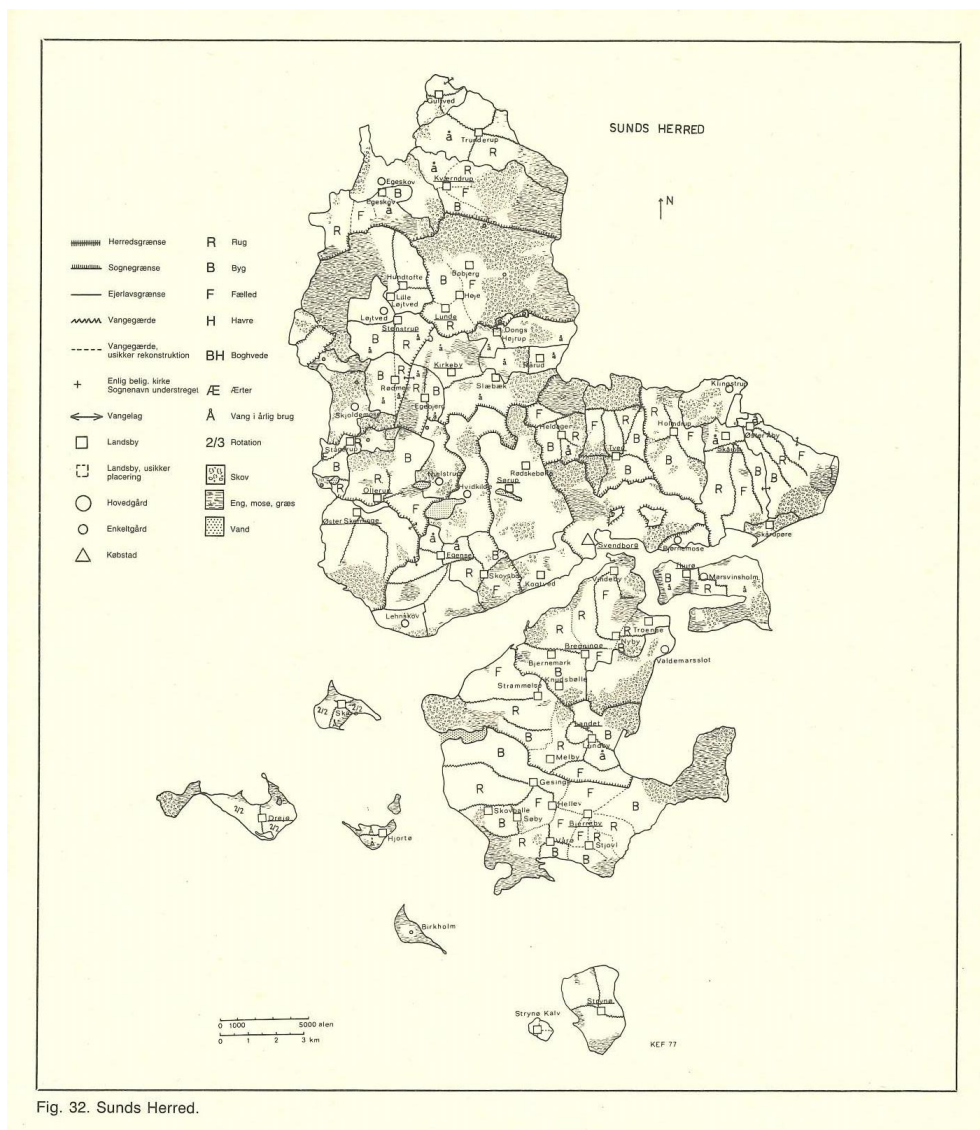
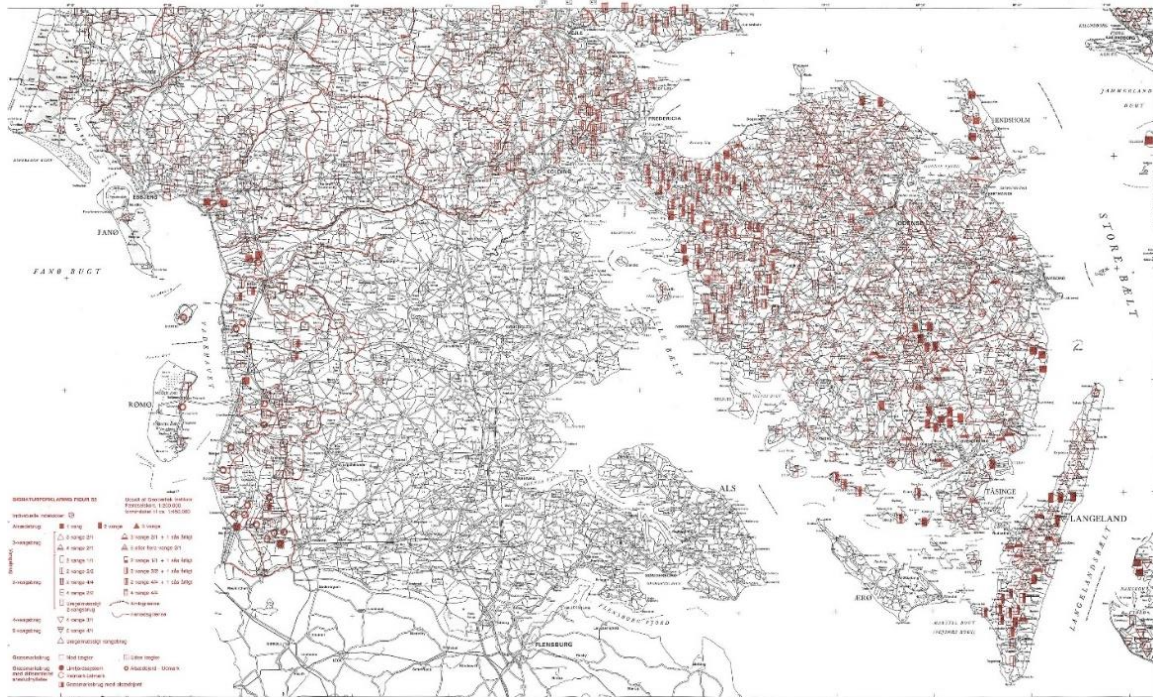


Fig. 32. Sunds Herred.

Figur 1. Kort over dyrknings-systemer i Sunds herred (Sydfyn). Frandsen 1983, 135.

I hans *Atlas over Danmarks Administrative Inddeling* fra 1984, som han lavede for Dansk Historisk Fællesråd (Frandsen 1984), er grundlaget det samme, nemlig de minorerede herredskort, her dog også med inddragelse af de minorerede sognekort, som ligeledes er i målforholdet 1:20.000. At det er de minorerede kort, som er anvendt frem for den originale kilde, nemlig original-1-kortene, må skyldes, at kortene på sogne- og herredsniveau her er sat sammen frem for de originale ø-kort, og at ejerlavsgårderne derfor trækkes mere sikkert på dette grundlag. Selve korttegningen er sket professionelt og har ligget i hænderne på Matrikeldirektoratet og Geodætisk Institut.

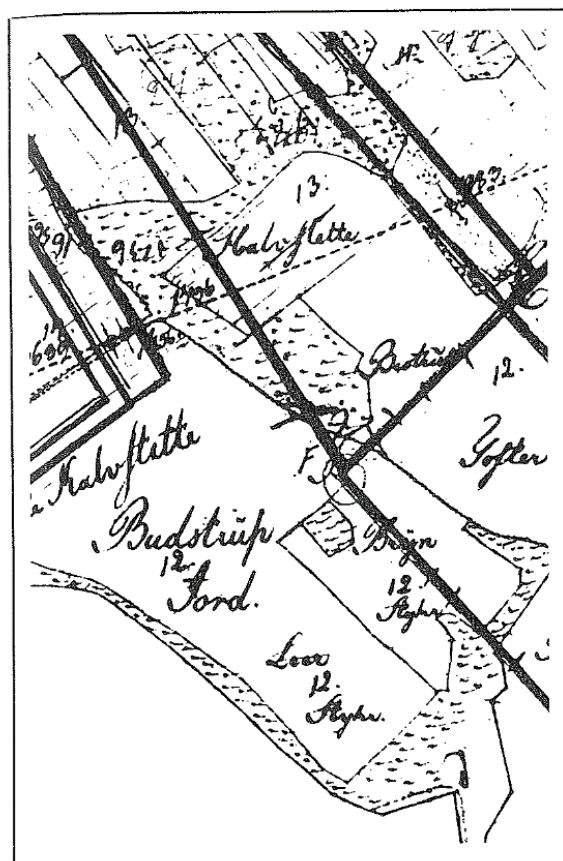


Figur 2. Kort over dyrkningssystemer på Fyn og Sydjylland. Frandsen 1983, bilag.

I landbrugshistorien spiller landskabet og dermed også landskabshistorien en stor rolle – eller burde gøre det. I Det danske landbrugs historie udgivet 1988 og redigeret af Claus Bjørn er det især tilfældet i bd. 1 og 2 og i de kapitler, der er skrevet af Erland Porsmose og føromtalte Karl-Erik Frandsen. Begge udviser stor rumlig forståelse og gør brug af mange kort til at vise fordelinger mv. Hos Frandsen, som dækker perioden 1536-1720, er brugt mange af hans kort fra Vang og Tægt (1983) til at vise dyrkningssystemer, men der er også gengivet et nyere original-1-kort fra 1791 til at illustrere retrogressiv landskabshistorie med marknavnet Budstrup – en nedlagt landsby (fig. 3).

Mest oplagt var det at anvende original-1-kort til at illustrere samtidige forhold i forbindelse med udskiftningen – det sker dog kun i ringe grad i Lotte Dombernowskis afsnit, der viser en ikke udpræget rumlig forståelse af landbrugshistorie. Men der er dog gengivet kort fra landsbyen Ottestrup i Slagelse herred, dels et rytterdistriktskort fra 1769 der gengiver situationen under dyrkningsfællesskabet, dels original-1-kort fra 1808 efter udskiftningen. Derudover er også gengivet Karl-Erik Frandsens skitse over landsbyen Starreklinte efter udskiftningen 1798 – i øvrigt er samme landsby skitseret på værkets omslag i fire forskellige situationer: 1315, 1682, 1798 og 1921.

En regional landbrugshistorie er udgivet for Sønderjylland – eller hele det gamle hertugdømme Slesvig. Generelt viser værkets forfattere en god rumlig forståelse med mange kort. Jeg vil her gerne fremhæve bd. 2, skrevet af Carsten Porskrog Rasmussen (2013), der dækker perioden 1544-1830, hvor der findes en række samtidige kort. Først og fremmest er der grund til at nævne brugen af kartografen Johannes Mejers meget detaljerede og usædvanligt tidlige kort over landsbyer fra Aabenraa Amt fra 1640erne, som Porskrog Rasmussen gengiver flere af til illustration af datidens dyrkningssystemer. Dette righoldige kartografiske materiale udnyttes her til fulde. Ligeså finder talrige udskiftningskort fra hele hertugdømmet også anvendelse som velvalgte illustrationer af netop udskiftningen.



Udsnit af matrikelkort 1791 Sønder Tåstrup. Løjnefaldende er marknavnene Budstrup Jord, Bryn Stykr (Brønd stykker) og Bistrup Tofter.

Figur 3. Eksempel på kort fra den seneste danske landbrugshistorie. Frandsen 1988, 119.

En særlig korttype vil jeg gerne nævne her, nemlig de minorerede sognekort. Kortene, der blev tegnet i mindre målestok (1:20.000) omkring 1820 på grundlag af original-1-kort, er ikke just kendetegnet ved deres detaljerighed. Til gengæld giver de et glimrende overblik over f.eks. udskiftningssituationen og specielt udskiftningsstrukturerne. Jeg har selv anvendt dem til et meget konkret formål, nemlig at efterspore husmandskolonier, som opstod i kølvandet på udskiftningen af landsbyjorder (Møller 2016). En koloni er defineret som en anlæggelse af mindst tre små brug på én gang i forlængelse af hinanden på landsbyens jord, gerne i udkanten eller i et hjørne. Her er de minorerede sognekort gode, dels fordi de gengiver et klart og enkelt billede af matrikelgrænsestrukturerne, dels fordi matrikelnummeret er skrevet på – lige efter at de blev nummereret i forbindelse med matrikuleringen ca. 1804-20. Og selvstændige numre (dvs. uden efterfølgende litra (bogstav), som antyder opdeling af lodden) og konsekvent høje numre i forhold til landsbyens nummerering som helhed er et klart indicium, ja jeg vil endda sige bevis, på, at der er tale om husmandskoloni. Formålet var klart fra godsejernes side at skaffe et lille basalt underhold for en husmandsfamilie i kraft af en jordlod, men ikke stor nok til at de kunne leve af den, men var nødt til at tage daglejerarbejde på enten gods eller gård. Min analyse har vist, at knap 60% af husmandskolonierne i mine undersøgelsesområder var anlagt inden for en snæver radius af 1 km fra et hovedgårdsejerlav. Disse husmandskolonier er et overset fænomen i landbohistorien. Normalt har man antaget, at husmænd ikke fik udlagt noget jord ved landboreformerne og dermed blev anset som tabere. Det skyldes, at der ikke er mange skriftlige dokumenter om kolonierne, men kortstudier viser vejen frem til systematisk at finde dem (se Møller 2018) (fig. 4).





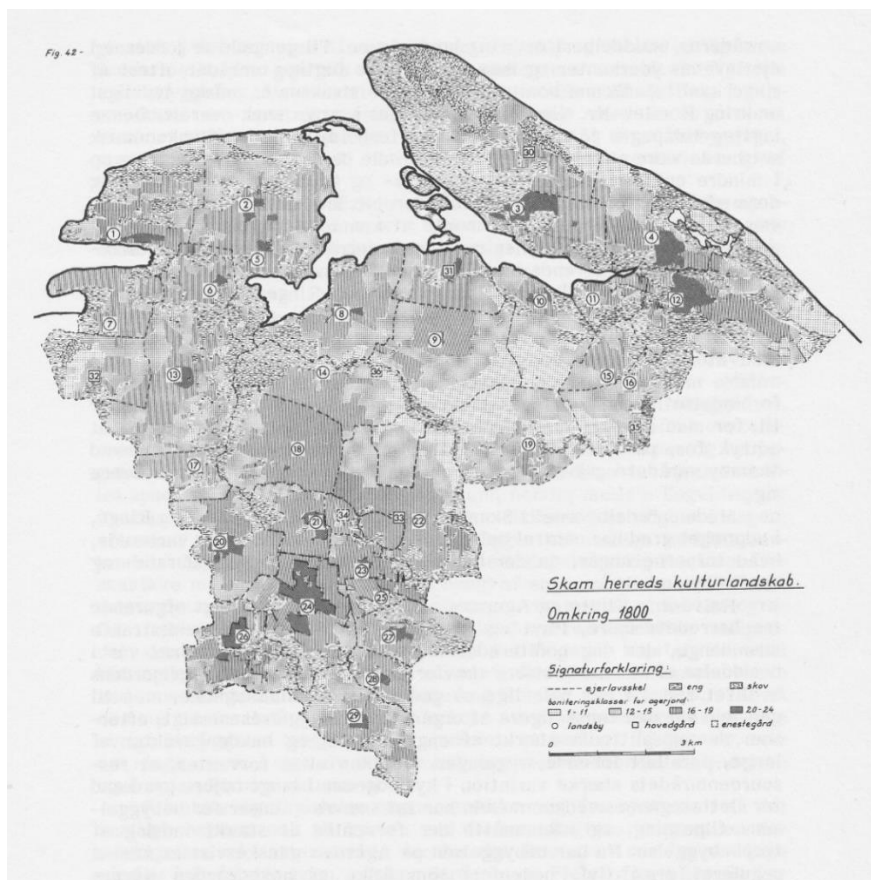
Figur 4. Minoreret sognekort fra Magleby på Stevns. Øst for sognebyen ses en række udstykninger til husmandsbrug. GST & SDFE 2020 via <https://hkpn.gst.dk/>.

### 3 | Landskabshistorie

En anden veteran inden for både landbrugs- og (kultur-)landskabshistorie er historikeren Erland Porsmose. Han kalder disciplinen for bebyggelsehistorie og definerer denne som bebyggelsens udvikling i tid og rum, både hvad angår antal og indre organisering med særligt henblik på produktionsformen. Bebyggelsen ses også at afspejle mere overordnede samfundsstrukturer som besiddelsesforhold og magtforhold (Porsmose 1981). Dette gælder både i historisk tid med skriftlige kilder og i forhistorisk tid med arkæologiske kilder. I sin licentiatafhandling *Den regulerede Landsby* (1981) behandler han overordnet den bebyggelsesmæssige og kulturlandskabelige udvikling på Fyn fra ca. 1700 og i et retrogressivt blik bagud til ca. år 1000 med særligt fokus på landsbyernes udvikling og hovedgårdenes indflydelse herpå – han kalder det egentligt 'retrospektivt', men når man kigger bagud fra et nutidigt eller tidligere tidspunkt, bør det hedde 'retrogressivt' (Dam og Jakobsen 2008, 30-31).

For at analysere landskabsudviklingen tættere på har han benyttet rekonstruktioner af landskabet omkring 1800, han skriver selv med baggrund i udskiftningskortenes oplysninger, i praksis nok original-1-kortene. I forhold til Frandsen har han udvidet med bonitetsoplysninger i fire klasser (fig. 5). Inspirationen hertil kom fra arkæologien, hvor lederen af Fyens Stiftsmuseum Henrik Thrane havde anskaffet kopier af original-1-kort til brug for sine bebyggelsesarkæologiske studier over bronzealderens Sydvestfyn. Arbejdet med anskaffelse

af kopier af original-1-kortene blev fortsat på det daværende Odense Universitet og udgør grundstammen i Kartografisk Samling.



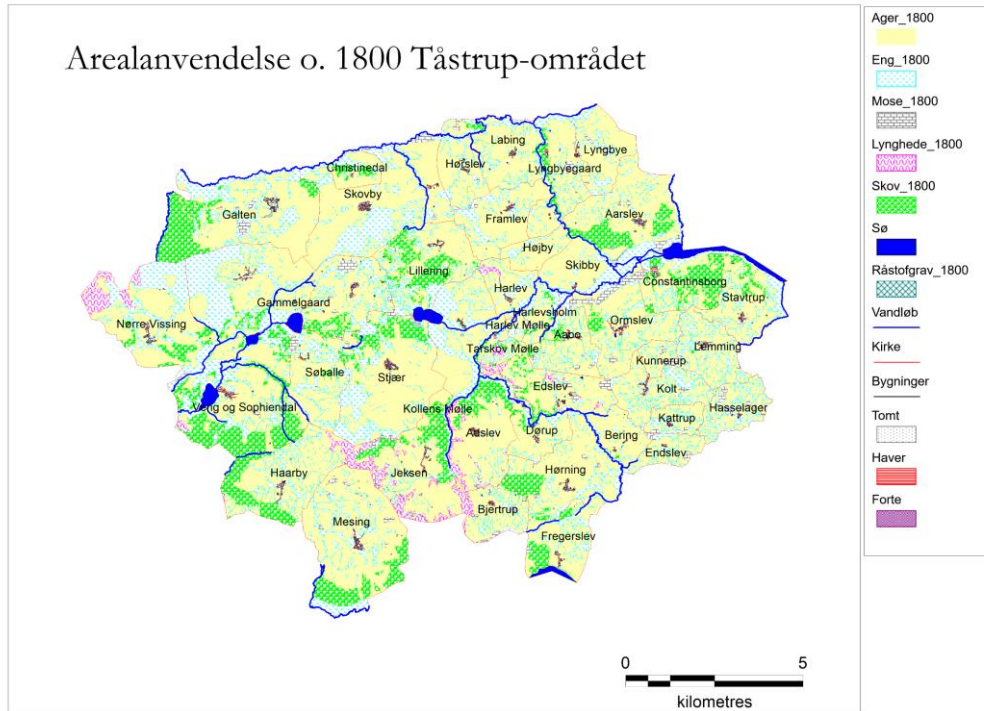
Figur 5. Rekonstruktion af Skam herreds kulturlandskab ca. 1800. Porsmose 1981, 135.

Den samme metode blev gennemført i noget større stil i forbindelse med den fynske landsbyregistrering, som Fyns Amt gennemførte i 1980'erne med henblik på at udpege særligt bevaringsværdige landsbyejerlav og med Erland Porsmose som konsulent og inspirator. Igen var original-1-kortene grundlaget for rekonstruktionen, som blev gennemført af tekniske tegnere på Amtsgården under undertegnede tilsyn. Tegningen skete på plancher svarende til 4-cm-kortene, og der blev brugt signaturer for skov, eng, mose og sø, samtidig med at ejerlavsgrenser og udskiftningstidens landsbybebyggelse blev skitseret. Kortene blev brugt som analysegrundlag samt som bilag i de endelige publikationer i 1:25.000 og modstillet 4-cm-kort som moderne topografisk kort.

I en digital version er original-1-kortene blevet brugt som rekonstruktion af landskabet omkring år 1800 med særligt henblik på retrogressive studier (se Møller 2004). Det er sket i GIS-programmer og lavet i seks forskellige lagtyper, men med hvert element i individuelle filer, således at visninger, beregninger og andre analyser kan ske lagvis. Bag denne proces med tømning af original-1-kortets oplysninger (bortset fra personnavne) ligger en kulturhistorisk og landskabelig tolkning af signaturerne. Lagtyper, som der er opereret med, er:

1. Natur (vandløb, søer)
2. Administrative grænser (ejerlavsgrenser, matrikelgrænser, bonitetsgrænser)
3. Arealanvendelse (ager, skov, krat, eng, mose, lynghede)
4. Bebyggelser (bygninger, haver)
5. Infrastruktur (veje, samt gamle (overstregede) veje)
6. Forhistorie (gravhøje)

Mest omfattende er det sket i to store landskabsprojekter, nemlig Foranderlige Landskaber (<http://www.foranderligelandskaber.sdu.dk/>) med fire forskellige undersøgelsesområder samt Digitalt Atlas over Kulturmiljøer i Danmark (Vendsyssel) (<http://www.kulturmiljoeatlas.sdu.dk/>). Princippet var sådan set det samme, nemlig overførsel af alle original-1-kortets oplysninger til digital form med henblik på samtidige og især retrogressive landskabsstudier (se eksempel i fig. 6).



Figur 6. Eksempel på digitalisering af original-1-kort, her fra undersøgelsesområdet vest for Århus i Foranderlige Landskaber.

Digitalisering af historiske kort er også sket i anden sammenhæng, f.eks. af Videnskabernes Selskabs kort, det første topografiske danske landsdækkende kortsæt 1768-1805. I *Historisk-Geografisk Atlas* har Peder Dam og Johnny Jakobsen redegjort for arbejdet med digitaliseringen, som har involveret flere personer og institutioner, og som i dag ligger tilgængelig på HiskIS' hjemmeside (<http://hiskis2.dk/>) (Dam og Jakobsen 2008). Både bebyggelser, infrastruktur (veje og vandløb) samt arealanvendelse er digitaliseret som selvstændige lag, og der er redegjort for problemerne hermed.

I samme værk er også redegjort for tilblivelsen af de digitale bebyggelses- og ejerlavskort 1680'erne, der baserer sig dels på 1688-matriklens data (via Pedersen 1928), dels på kort fra Atlas over Danmarks Administrative Inddeling (Frandsen 1984), og dels på moderne, digitale ejerlavsgrenser. Igen er ejerlavskortet tilgængeligt på HiskIS' hjemmeside (<http://hiskis2.dk/>). Hos Dam og Jakobsen er udover redegørelsen også gengivet adskillige temakort over bebyggelsen og landskabsudnyttelsen, baseret på 1688-matriklens data (Dam og Jakobsen 2008, 84-105) (fig. 7).

Alle disse digitaliseringsarbejder er ikke i sig selv landbrugs- eller landskabshistorie, men væsentligt kildegrundlag for sådanne studier, og med deres frie tilgængelighed af stor betydning for forskningen.



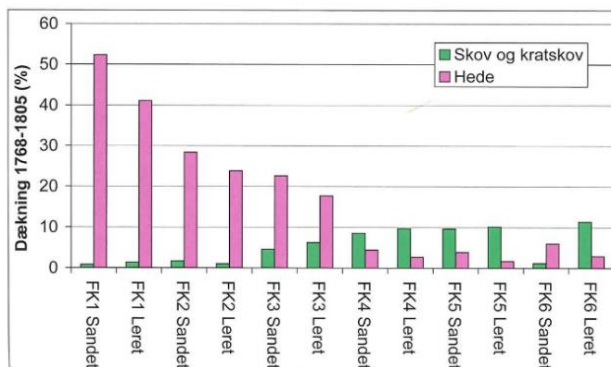
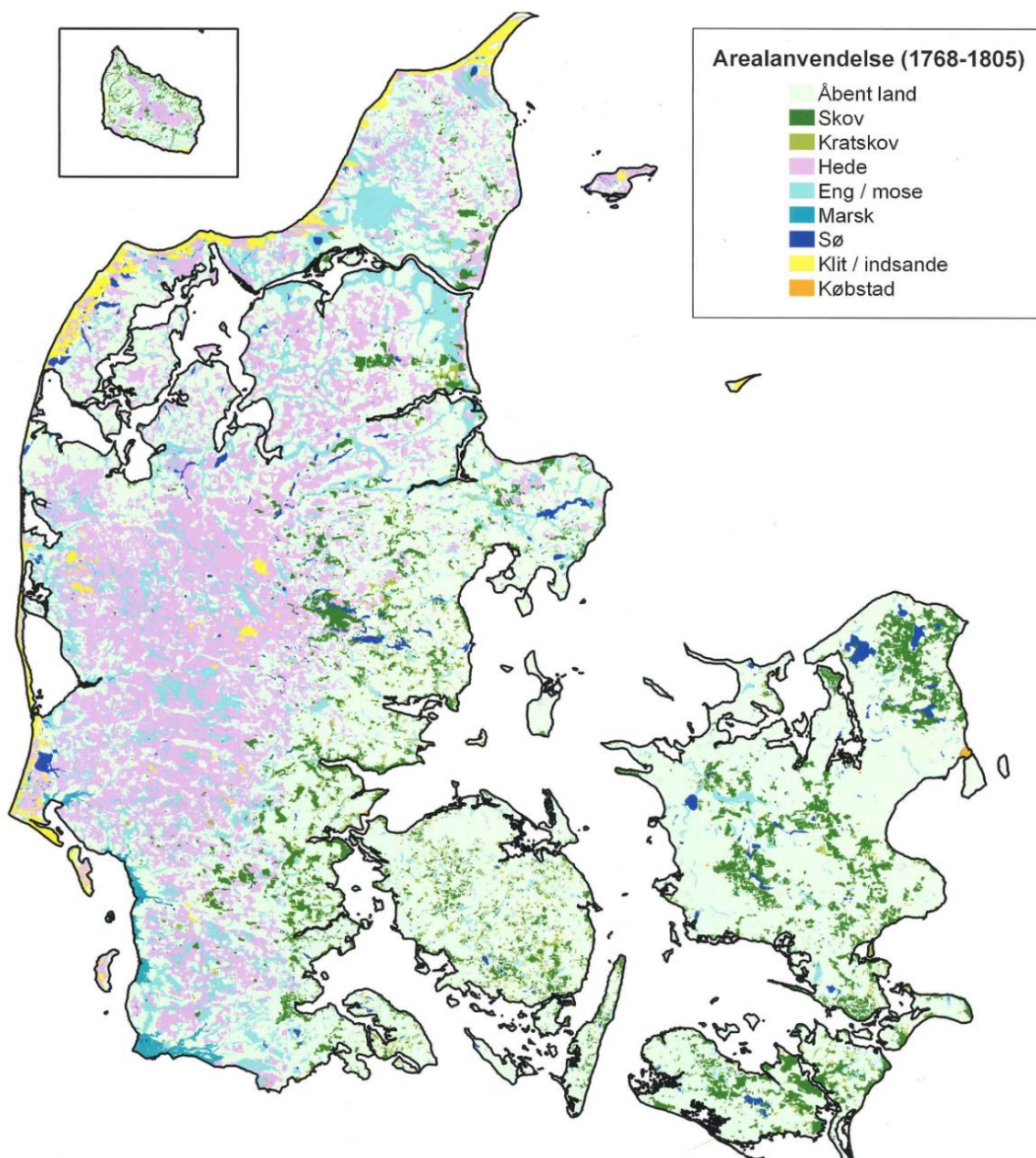


Fig. 2.15. Jordktypernes dække af skov/kratskov og hede (%) ifølge Videnskabernes Selskabs kort (1768-1805).

Figur 7. Resultatet af den landsdækkende digitalisering kartografisk samt en landsdelsbaseret statistik over arealklassekategorier. Dam og Jakobsen 2008, 82-83.



En anden, nu antikvarisk tilgang til landskabshistorie har jeg udfoldet i jagten på bevarede højryggede agersystemer. Det skete i begyndelsen af 1990'erne, hvor kort endnu ikke var digitale. Udgangspunktet var de nutidige skove på Fyn, der endnu omkring 1800 var dyrket mark – eller i hvert fald ikke skovdækket. Til det formål blev brugt en sammenstilling af topografiske 4-cm-kort med original-1-kort, der kunne vise landskabets udseende omkring 1800. Hvor der var åbne arealer med dyrket mark på sidstnævnte, blev disse tegnet ind på de moderne 4-cm-korts skovområder, og grundlaget for feltstudier var dermed markeret og afgrænset. Til hjælp i felten havde jeg indhentet moderne skovkort fra de skovejere, som havde udarbejdet sådanne – typisk de store godser, der jo stadig sidder på store skovområder. Studierne i felten gav rigtig god bonus i mange tilfælde, idet vores viden om bevarede levn af det middelalderlige dyrkningssystem blev kraftigt forøget, selv om det endnu ikke har givet sig udslag i markering på *Fund og fortidsminder*, da agre vanskeligt lader sig indpasse i registrering af fortidsminder som punkter. Og når jeg sammen med en studentermedhjælper gik i skoven, kom vi også forbi andre områder, som ikke nødvendigvis hørte til de udvalgte – men det var så en kontrol på metoden. Systemerne blev skridtet af og markeret på kort, gerne skovkortet, så vidt de kunne erkendes i terrænet. I dag har man mange flere digitale kort, der kan gøre metoden mere præcis, ikke mindst lidar-scanninger af overfladen, hvor man kan erkende meget små strukturer, som måske ikke er til at se med det blotte øje. Men efter min opfattelse fritager en skrivebordsregistrering ikke fra en feltundersøgelse. I hvert fald har det at gå i skovlandskabet med udgangspunkt i original-1-kort givet mig en enestående forståelse af, hvordan højryggede agre fungerer i praksis som overfladedræn. De er helt afhængige af terrænets hældning, som er bestemmende for konstruktionen af agersystemerne, og har slet ikke så meget at gøre med fordeling af jorden, som man ofte ser som forklaring – det er mere en afledt effekt. Metoden kan dog ikke benyttes til en datering af agrene i større grad end til at sige, at arealet var åbent, dvs. ikke-skovdækket omkring 1800. De behøver ikke på dette tidspunkt fortsat at have været under dyrkning, da denne kan have været opgivet årtier eller århundreder inden, men systemerne ligger stadig i jorden, nu beskyttet af skov – indtil en skovningsmaskine kører henover.

#### 4 | Særlige landskabstemaer

En decideret landskabshistorisk undersøgelse har historikeren Bo Fritzboøger (1992) lavet i sin analyse af danske skove 1500-1800. Kort indgår på linje med skriftlige kilder, og i et retrogressivt perspektiv anvender han topografiske kort, udskiftnings- og matrikelkort samt samtidige kort fra 1700- og 1600-tallet. Hans konklusion desangående er:

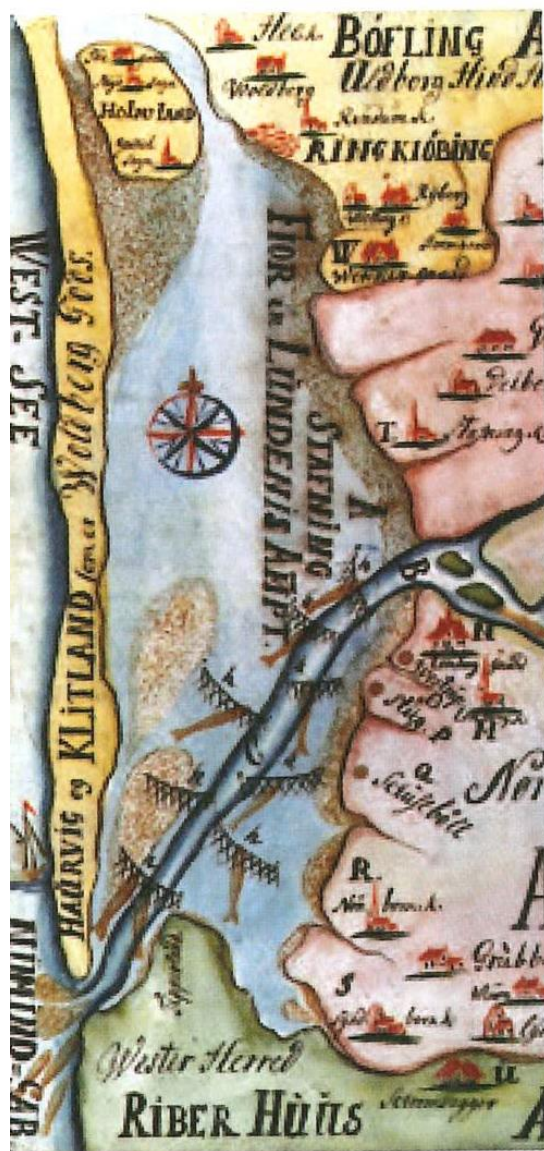
”Sammenholdes kortmaterialets oplysninger om skov med de skriftlige kilders, kan det konstateres, at kortene tilsammen må antages at være udtømmende. Ingen byer omtales således i 1700-tals kilder med skov, uden at denne kan genfindes på århundredets kort. For en række bebyggelser anføres til gengæld i Christian V's matrikel mindre og stærkt svækkede skove, som ikke alle har kunnet genfindes i kortmaterialet. Omvendt viser kortene i en række tilfælde skove, som især på grund af krongodsets næsten totale dominans i de skriftlige kilder ikke har afsat sig spor i disse. Fælles for de fleste sådanne 'opdagelser' har det dog været, at der foreligger andre indicier på skov, eksempelvis i skyldsætningsmønstret eller i stednavne.”

Desuden hedder det, at ”kort fra tiden før Videnskabernes Selskabs opmålinger i 1700-tallet er generelt præget af manglende målfasthed” – med deraf følgende usikkerhed om lokalisering. Endvidere karakteriserer han ældre kort som selektive, forstået således at der ikke var systematik i dækningen eller signaturtegningen (Fritzboøger 1992, 64).

Samme forfatter har i en regional landskabshistorie også inddraget kort. Han har lavet et dybtgående og mangefacetteret studie af Skjern Å (Fritzboøger 2009), som han benævner miljøhistorie, hvor miljøet opfattes som en blandt mange sociale aktører, et kulturlandskab præget af mennesker. Værket har en udpræget rumlig forståelse, som næsten er nødvendighed med det emne og bl.a. kommer til udtryk i de mange egenproducerede kort, der illustrerer data, fundet i de skriftlige kilder. Han anvender selvfølgelig de gængse serier af kort, når det kronologisk passer, især de topografiske. Men han har også fremdraget særlige kort, heriblandt det kortbilag, der indgik i den store retssag om laksefiskeriet i åen 1729-34 (fig. 8).

Skove er også i specielt fokus hos historikeren Peder Dam i hans artikel fra 2009 om skovenes udbredelse før landboreformerne. Han anvender flere kilder, men centralt står hans brug af kort. Det gælder både Videnskabernes Selskabs kort og 'landøkonomiske' kort, hvorved han forstår dels sættet af udskiftnings- og matrikelkort (original-1-kort), dels de særlige rytterdistriktskort, som findes for nogle regioner, og som udmærker sig ved at være tegnet i målforholdet 1:4.000 omkring 1770, dvs. før udskiftningen. Han har lavet nogle meget lokale studier på Sjælland fra Lyng-Eskilstrup og nogle regionale sammenligninger fra områder,

hvor der er digitaliseret original-1-kort, samt mere landsdækkende analyser med baggrund i Videnskabernes Selskabs kort. Hans konklusion er, at "Til landsdækkende analyser kan skovtemaet og hedetemaet, såfremt en vis usikkerhed kan accepteres, dermed benyttes. De øvrige temaer [eng/mose og ager mm.] bør fravælges" (Dam 2009, 63).



Figur 8. Udsnit af kort fra Det Kgl. Bibliotek. Ledreborg 237,2. Fra Fritzbøger 2009, 77.

En anden form for retrogressivt check er lavet af historikeren Adam Schacke. Han har dels analyseret spørgsmålet om fynske enestegårde/enkeltgårde i 1600-tallet (Schacke 2003), dels hovedgårdsstrukturer i det sydlige Nørrejylland 1570-1788 (Schacke 2007). Her har han haft behov for at kontrollere den fysiske beliggenhed af bebyggelserne i 1600-tallet og brugt senere kort som Videnskabernes Selskabs kort (herunder også konceptkort), original-1-kort og minorerede sognekort i arbejdet med at kombinere stednavne og fysisk beliggenhed. Desværre blev der ikke tegnet nogen form for kort i forbindelse med 1688-matriklen, hvilket ville have gjort arbejdet enklere og mere sikkert, da han anvendte et kriterium som tilhørsforhold til en landsbys dyrkningsfællesskab for at tale om enkeltgård, mens en enestegård blev defineret som en gård med sit eget dyrkningsystem. Det skal yderligere nævnes, at Schacke i det nævnte sydjyske arbejde i særlig grad

har fundet anvendelse af de minorerede sognekort til at digitalisere ejerlavsgrenser efter til sit grundkort i analysen (fig. 9).



Fig. 14. To kortudsnit dækkende den samme del af Skibet Sogn (Tørrild H.). Kortudsnittet til højre er hentet fra Karl-Erik Frandsens Atlas over Danmarks administrative inddeling, hvor ejerlavsgrenserne er blevet tegnet af efter dem, der optræder på de minorerede herredskort. Kortudsnittet til venstre er hentet fra det minorerede sognekort fra 1848, og her har jeg med rødt markeret de matrikelgrænser mellem enestegårdene, som jeg i min digitalisering har tolket som ejerlavsgrenser (egentlige ejerlavsgrenser er markeret med grønt). Minoreret sognekort, Skibet Sogn 1848 og Karl-Erik Frandsen 1984. Foto (minoreret sognekort): Copyright Kort & Matrikelstyrelsen, Rentemestervej 8, 2400 København NV.

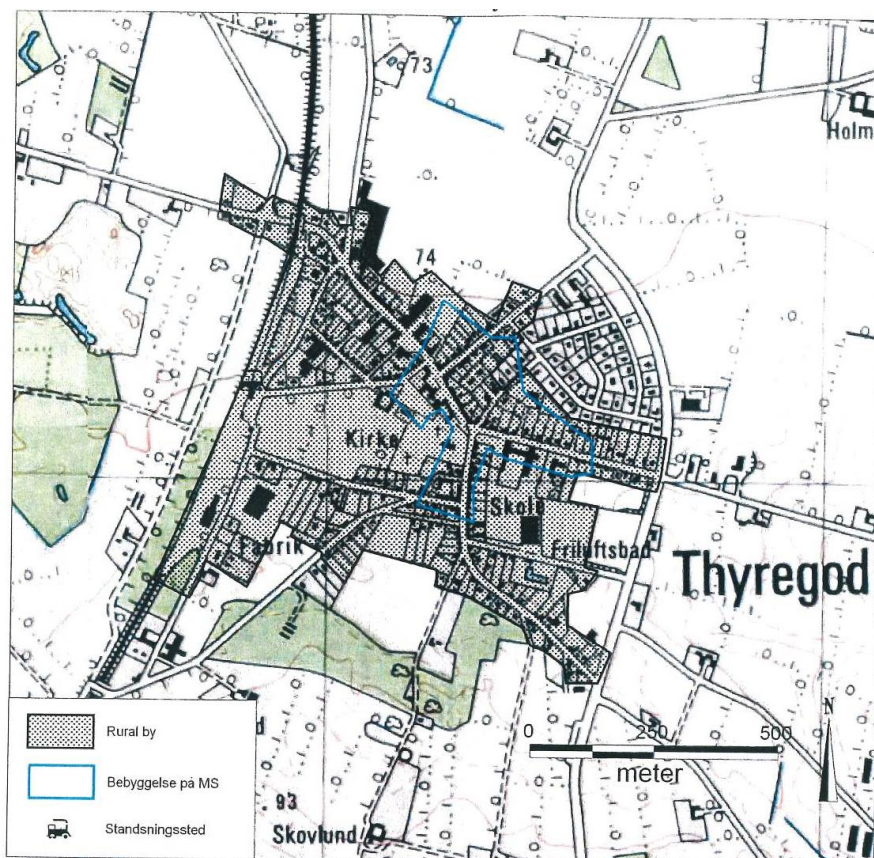
Figur 9. Et metodisk eksempel på kortanvendelsen hos Schacke 2007, 107.

Helt centralt som samtidigt kildemateriale for analyseobjektet står kort, især topografiske, for flere landskabshistoriske undersøgelser. Her vil jeg nævne Morten Stenaks (2005) analyse af de inddæmmedes landskabers historie fra ca. 1750-1970, hvor Videnskabernes Selskabs kort, målebordsblade samt bymålinger og 4-cm-kort spillede en central rolle. I anden række kom de økonomiske kort (original-1-kort samt minorerede sognekort), der ikke har helt det samme topografiske indhold. Selvfølgelig betyder metoden, at man er afhængig af de tidssnit, som kortene er tegnet med – til gengæld giver de en detaljeringsgrad og præcision, som er uvurderlig i kortlægningsarbejdet af temaet (fig. 10).

Tilsvarende kan siges om Mette Ladegaard Thøgersens undersøgelser af stationsbyers opståen og udvikling. Her er analysen også meget afhængig af kortmaterialet for at give viden om bebyggelsernes fremkomst, karakter og udstrækning. Forskellige udgaver af målebordsblade samt de ældste 4-cm-kort er her brugt til at afdække, hvornår de bymæssige bebyggelser på landet (rurale byer) udviklede sig, hvad deres udstrækning var, og hvilke funktioner byerne rummede. Til det sidste aspekt blev også brugt forskellige udgaver af Trap Danmark. Som et godt eksempel på hendes arbejdsmetode kan dette eksempel fra hendes speciale fra 2002 og udgivet 2006 om de fynske stationsbyers udvikling fra Glamsbjerg bringes og hendes benævnelse af den som en urbaniseret landsby (se fig. 11). I sin ph.d.-afhandling fra 2007 belyser hun udviklingen i Frederiksborg, Vejle og Ringkøbing amter, og her ses arbejdsmetoden med kort illustreret på baggrund af dels en sammenligning med bebyggelsens udvikling på de minorerede sognekort og henholdsvis målebordsblade (Ølholm) og 4-cm-kort (Thyregod) (fig. 12).







Baggrundskort: 4 cm kort, 1. udg., 1971.

Figur 12. Eksempel på anvendelse og bearbejdelsen af topografiske kort hos Thøgersen: Thyregod 4-cm kort. Thøgersen 2007, 232.

## 5 | Konklusion

Som det er fremgået, er der mange forskellige typer af historiske kort i spil inden for landskabs- og landbrugshistorie, ligesom der er en mangfoldighed af problemstillinger. Kendetegnende er det, at man i brugen af dem skal anvende kildekritiske spørgsmål, som hvad de indeholder (og hvad de ikke rummer), og for at nå dertil skal man gerne svare på, hvem der har lavet kortene og med hvilke formål. Efter ca. 1800 har kortproduktionen opnået sådanne standarder, at man umiddelbart kan stole på deres indhold, som mange af mine eksempler viser, også i et retrogressivt perspektiv for at kompensere for manglende kort tidligere. Et vigtigt fokus ud fra mit perspektiv er, at forskerne anvender et rumligt perspektiv i både landbrugs- og landskabshistorie og dermed bruger kort på forskellig måde, herunder også selv bearbejder dem ved hjælp af et GIS-program. Ofte er det rumlige perspektiv ikke så fremtrædende inden for landbrugshistorie, underligt nok inden for dens nyere del, selv når det gælder produktionsforhold, mens det fremtræder tydeligt i ældre perioder. Landskabshistorie kan næsten ikke skrives uden at der er et rumligt perspektiv - derfor anvendes der her mange kort samt retrogressive studier.

Historiske kort kan anvendes som kilder direkte eller i bearbejdet form og gerne i sammenhæng med skriftlige og arkæologiske kilder, arkæologi herved også forstået som 'landskabet derude' (jf. studiet af højryggede agre). Derved kan man opnå større indsigter analytisk og ikke mindst formidlingsmæssigt. Analytisk skal et rumligt perspektiv udfoldes ved inddragelse af kort, både i landskabs- og landbrugshistorie, hvor der kan analyseres på spredning og sammenhæng med andre data, f.eks. jordbund. Formidlingsmæssigt giver kort en umiddelbar forståelse af det rumlige perspektiv, samtidig med at mange elementer med forskellige symboler detaljeret kan indsættes på selv tegnede kort. Men selvfølgelig skal man leve op til ordentlig korttegningspraksis, således at kort ikke overfyldes med indhold – så opnår man ikke det positive formidlingsmæssige udtryk.



## Summary

This paper deals with the use of historical maps in landscape history and agricultural history. The history of cultural landscapes cannot be studied thoroughly without the use of historical maps, and several examples are given, where the most detailed map series, the cadaster map (original-1-kort, 1:4000) from c. 1800, has been used, especially in a digital version. However, other maps have also been used, especially topographical maps, for more recent landscape studies. Within the field of agricultural history, the spatial focus is not necessarily essential. As a consequence, it does not have the same tradition for use of historical maps, neither for analyses nor illustrations. Still, in particular the treatment of older agricultural history, historical maps have been more widely used, and especially the era around the agricultural reforms is often illustrated by many contemporary maps, produced as a result of the enclosure reforms.

## Litteratur

- Dam, P. 2009. 'Skovenes udbredelse før landboreformerne'. *Landbohistorisk Tidsskrift* 2009:1, 51-88.
- Dam, P. og Jakobsen, J.G.G. 2008. *Historisk-Geografisk Atlas*. Atlas over Danmark. Det Kongelige Danske Geografiske Selskab og Geografforlaget.
- Dombernowsky, L. 1988. 'Ca. 1720-1810'. I: C. Bjørn (red.). *Det danske landbrugs historie 2*. Landbohistorisk Selskab, 211-394.
- Frandsen, K-E. 1978. 'Historisk Geografi'. *Historisk Tidsskrift* 78, 461-473.
- Frandsen, K-E. 1983. *Vang og Tægt. Studier over dyrkningssystemer og agrarstrukturer i Danmarks landsbyer 1682-83*. Bygd.
- Frandsen, K-E. 1984. *Atlas over Danmarks administrative inddeling efter 1660*. Dansk Historisk Fællesforening.
- Frandsen, K-E. 1988. '1536-ca. 1720'. I: C. Bjørn (red.). *Det danske landbrugs historie 2*. Landbohistorisk Selskab, 9-209.
- Fritzbøger, B. 1992. *Danske skove 1500-1800. En landskabshistorisk undersøgelse*. Landbohistorisk Selskab.
- Fritzbøger, B. 2009. *Vandets veje. Skjern Ås miljøhistorie gennem 350 år*. Gyldendal.
- GST & SDFE 2020. *Historiske Kort På Nettet*. <https://hkpn.gst.dk/> [Set august 2020].
- Møller, P.G. 2018. 'Historiske kort og visuel analyse'. I: A. Magnussen, K. Sinclair og C. Sylvest (red.). *Visuel Historie. Tilgange og eksempler*. Syddansk Universitetsforlag, 339-355.
- Møller, P.G. 2016. 'Husmandskolonier fra udskiftningstiden'. *Landbohistorisk Tidsskrift* 13, 29-71.
- Møller, P.G. 1995. 'Højryggede agre i fynske skove'. *Fortid og Nutid* 1995, 303-23.
- Møller, P.G. 2004. 'Udskiftningskort og Original I-kort'. *Geoforum Perspektiv* 5, 14-25.
- Pedersen, H. 1928 (repro 1975). *De danske Landbrug fremstillet paa Grundlag af Forarbejderne til Christian V.'s Matrikel*. Gyldendal.
- Porsmose, E. 1981. *Den regulerede landsby. Studier over bebyggelsesudviklingen på Fyn i tiden fra ca. 1700 til 1000 e.Kr. fødsel*. Odense Universitetsforlag.
- Porsmose, E. 1988. 'Middelalder o. 1000-1536'. I: C. Bjørn (red.). *Det danske landbrugs historie 1*. Landbohistorisk Selskab, 205-417.
- Rasmussen, C.P. 2013. *Det sønderjyske landbrugs historie 1544-1830*. Historisk Samfund for Sønderjylland.
- Schacke, A.T. 2003. *Enkelt- og enestegårde på Fyn – i dyrkningsfællesskabets tid*. Landbohistorisk Selskab.
- Schacke, A.T. 2007. *Gods, gårde og kulturlandskab. Besiddelsesforhold og godsstruktur i den sydlige del af Nørrejylland 1570-1788*. Landbohistorisk Selskab.
- Stenak, M. 2005. *De inddæmmede landskaber – en historisk geografi*. Landbohistorisk Selskab.
- Thøgersen, M.L. 2002. *De rurale byer på Fyn. En definition, registrering og typologisering*. Upubliceret specialeafhandling. Syddansk Universitet.



Thøgersen, M.L. 2006. 'De rurale Byer'. I: S.B. Christensen (red.). *Den moderne by*, 'Danske Bystudier' 3. Aarhus Universitetsforlag, 257-284.

Thøgersen, M.L. 2007. *Landdistrikternes urbanisering. En analyse af de rurale byers opståen, udvikling og karakteristika ca. 1840-1960*. Upubliceret ph.d.-afhandling. Syddansk Universitet.

