

# Gamle og nye skove

Peder Dam

Odense Bys Museer

Keywords: Skovhistorie, skovudvikling, skovfredning, landskabshistorie, rytterdistriktskort, Videnskabernes Selskabs kort, original-1-kort

Skove er ikke bare skove. Ud over variation af træarter og forskellige strukturer i skovene kan skovenes historik have betydning for biodiversitet, det arkæologiske potentiale og skovenes fortællerværdi. Artiklen her præsenterer en række kilder og metoder, samt ikke mindst problemstillinger ved disse, til belysning af skovenes historiske geografi fra slutningen af 1700-tallet og frem til i dag. Den primære kildegruppe til dette er her historiske kort, da disse giver bedre information om geografien end f.eks. skriftlige kilder og skovstatistik. Der tages udgangspunkt i to casestudier, Lynge-Eskilstrup på Sjælland og Kokborg i Midtjylland, samt til sidst en landsdækkende analyse.

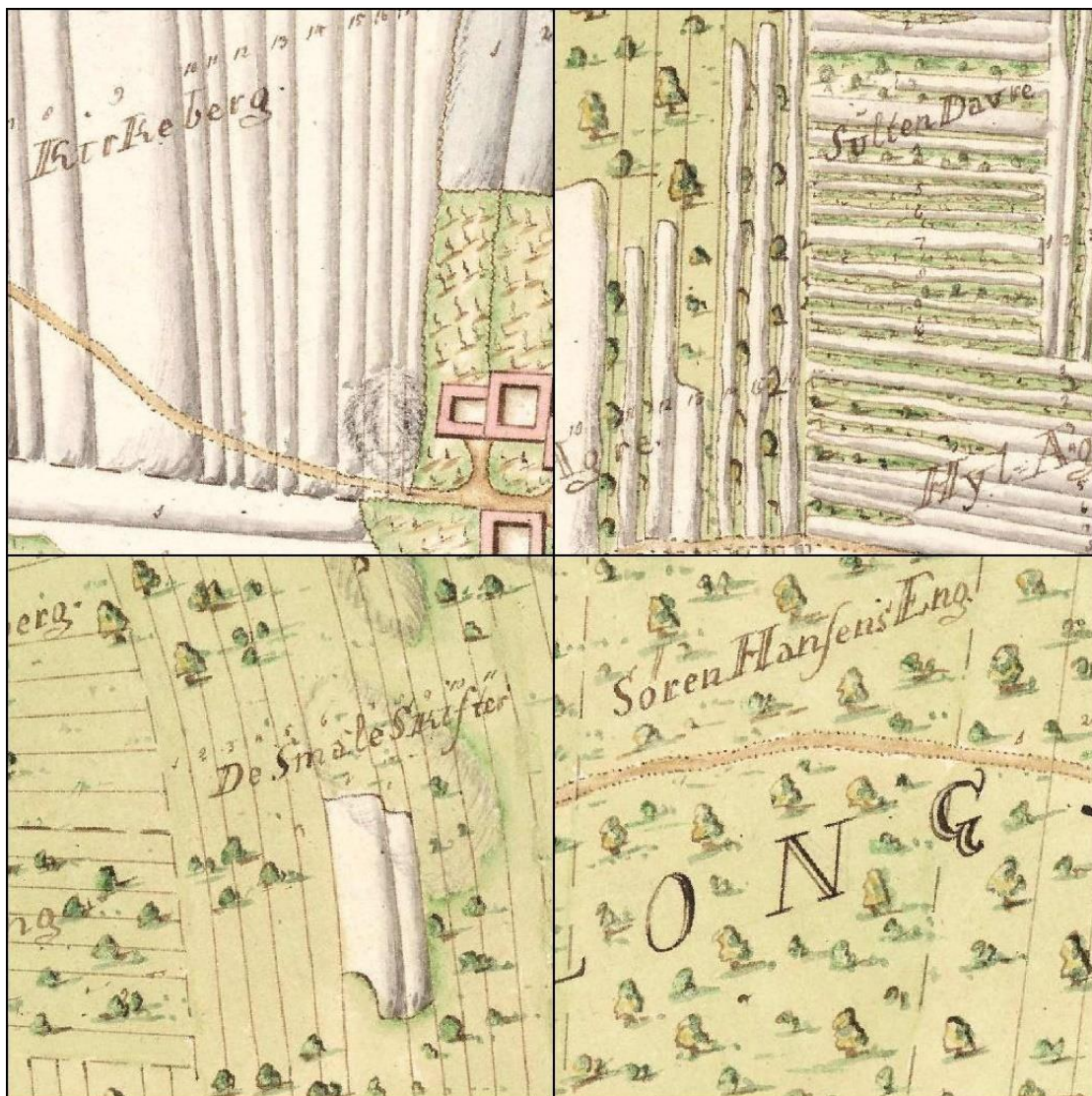
## 1 | Skovene før, nu og i fremtiden

Skovene var før landboreformerne, udskiftningen og skovfredningen omkring år 1800 markant forskellige fra vor tids skove. Næsten alle skove i landet bestod af selvsået løvskov med mere eller mindre blandede træarter, og udnyttelsen af skovene havde siden middelalderen været delt mellem fæstebønderne og godsejerne. Godsejerne havde retten til overskoven – dvs. alle de store højstammede træer som eg og bøg, mens bønderne kun havde retten til underskoven – dvs. stævningstræer, kratskov samt græsningsarealerne. Bønderne kunne frit tage brænde fra mindre træer og grene til indhegningerne, men egentligt tømmer og større brændestykker måtte de søge om at købe hos godsejeren, selv inden for deres eget ejerlav. Overskoven, underskoven og græsningsarealerne i skoven var sjældent geografisk afgrænset fra hinanden eller adskilt af hegn, og i de perioder, hvor kreaturer var sat ud til græsning, gik disse mellem en blanding af græsningsarealer, kratskov og større træer (Fritzboeger 2001, 55-71).

Den glidende overgang mellem arealanvendelserne ses i fire udsnit fra et særligt detaljeret rytterdistriktskort over Lynge-Eskilstrup i 1770 i figur 1. Øverst til venstre ses et rent agerlandskab med aflange højryggede agre ved landsbyen, mens der øverst til højre ses striber af græsningsarealer med spredte træer imellem agrene. Nederst til venstre ses et landskab domineret af græsningsarealer, dog med trægrupper med typisk mindre træsignaturer og endda et par enkelte korte agre imellem. Nederst til højre er et udsnit af et mere rent skovlandskab med større og regelmæssige træsignaturer, tilsyneladende primært overskov. Arealanvendelsesområderne er ikke afgrænset af hegn, men agrene kan relativt nemt afgrænses ud fra kortet. En sådan afgræsning er til gengæld ikke mulig på samme måde mellem henholdsvis overskov, underskov og græsningsareal. Selvom det kan ses, at der er steder, hvor det ene dominerede på bekostning af de to andre, er det et spørgsmål om graden af det, og de har alle tre været til stede i landskabet. I praksis må hele det grønne areal i nedenstående afsnit om Lynge-Eskilstrup ejerlav derfor ses som græsningsskov, vel vidende, at det var en blanding af overskov, underskov og græsningsarealer.

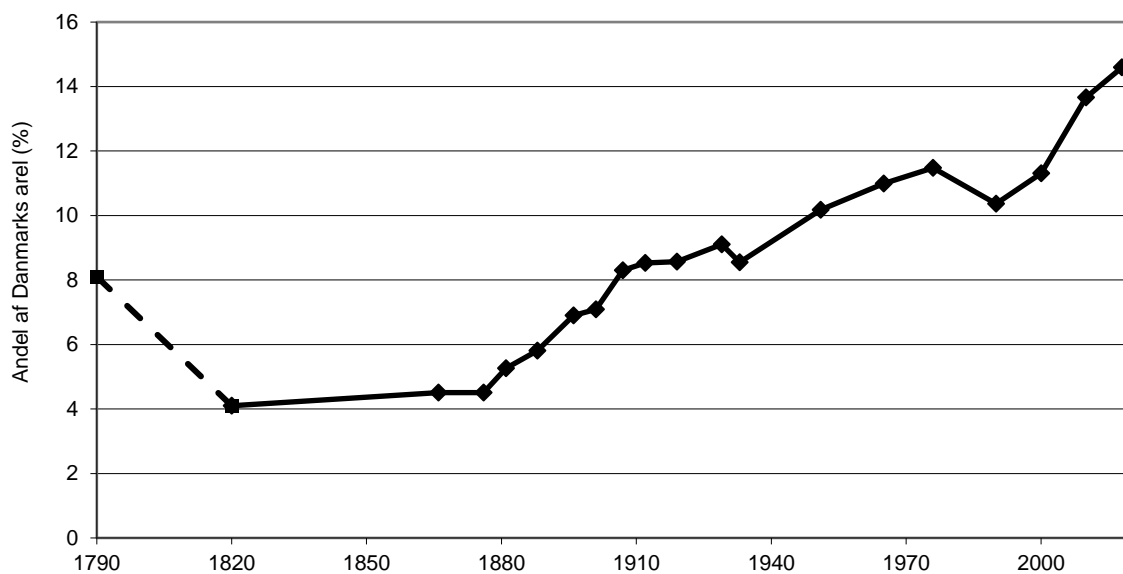
Nogle steder, f.eks. i Kokborg, kunne skovene være omgivet af diger eller hegn for at beskytte træer mod græssende kreaturer allerede i 1700-tallet eller før, men det er først under landboreformerne, at dette tog fart. I slutningen af 1700-tallet og starten af 1800-tallet skete nogle af de mest vidtgående og fundamentale ændringer af det danske landskab: Arealer blev opdelt langs lige linjer, dyrkningsfællesskabet blev ophævet, og de tidligere blandede skovlandskaber overgik fra at være multifunktionelle til at være udlagt til enten skovdrift eller landbrug. Perioden var præget af rationalisering og ikke mindst ensretning, både ved ejerforhold, landskabsgrænser og arealudnyttelse. Særligt fredskovsforordningen af 1805 fik stor betydning, da det blev fastslået, at den daværende skov skulle bevares og *indfredes*, dvs. omsluttet af f.eks. diger, så kreaturer ikke kunne nedgræsse og beskadige trævæksten (Fritzboeger 2001, 381-382). Da fredskovsforordningen blev til, var mange skove, typisk tidligere græsningsskove og kratskov under de udskiftede gårde, allerede blevet ryddet og opdyrket. Omkring halvdelen af landets skovareal forsvandt frem mod fredskovsforordningen i 1805, men de skove, der overlevede, blev til gengæld målrettet skovdrift, og de tidligere lommer af græsningsarealer og enkelte agre blev efterhånden udfyldt med skov. Det var først i sidste

tredjedel af 1800-tallet, at rejsning af helt ny skov tog fart, primært i form af nåletræsplantager i de hederige egne i Vestjylland og i andre mere landbrugsmæssigt marginale egne. Fra denne periode har skovene i Danmark stort set været i fremgang (Levin & Normander 2008, 14-15).



Figur 1a-d. Fire udsnit af rytterdistriktskort fra 1770 over Lyngby-Eskilstrop, Lyngby Sogn, Sorø Kommune. Alle udklip er vist i 1:4.000, som kortet oprindeligt var publiceret i. Geodatastyrelsen (GST), fra Dam 2009, 53.

I figur 2 ses en graf over skovenes andel af Danmarks areal fra 1790 til i dag. Andelen af skov fra Videnskabernes Selskabs kort på ca. 8% er på grafen vist ved 1790, men kortserien bygger reelt på opmålinger fra 1762-1805, idet Sjælland blev opmålt først, og Vestjylland og Bornholm til sidst. Bemærk desuden at denne andel af landets areal omfatter mange græsningskove som ved Lyngby-Eskilstrop. Fredskovene udgjorde ca. 4% af landet på original-1-kortene afsluttet omkring 1820 ifølge statistiker Adolph Frederik Bergsøe 1844 (jævnfør Fritzboeger 1992, 87), men metoden bag denne vurdering er omdiskuteret, og andre samtidige og nutidige skovforskere angiver forskellige andele gående fra 2 til 4%. Også de følgende andele fra 1800-tallet og til i dag baseret på skovtællinger/skovstatistik skal læses med forbehold, da definitionen på skov skiftede lidt over tid. Det er dog de første to opgørelser, der er mest usikre.



Figur 2. Skovenes andel af Danmarks areal over tid. Grafen viser det bedst mulige billede af udviklingen for Kongeriget som helhed (før 1920 uden Sønderjylland), men den skal læses med forbehold, da skovenes karakter ændres over tid, definitionerne på skov ændres flere gange og metoder bag indsamlingerne af data ændres ligeledes. Udarbejdet fra data fra Fritzboeger 1992 side 87, Dam et al. 2003, Levin & Normander 2008 og DSt 2020.

Jævnfør figur 2 udgør skovene omkring 14,6% af Danmarks areal i dag. Skovene er overvejende produktionsskove. Men i og med at rekreative muligheder, miljømæssige hensyn og ønsket om større biodiversitet de seneste årtier har fyldt stadigt mere, særligt for statsskovene jævnfør Skovloven (2019), er de åbne og varierede skove i nogen grad kommet tilbage. 'Åbne og varierede skove' er et vidt begreb, og det kan være meget forskellige slags skove alt efter, om det primære ønske er større biodiversitet eller de bedste muligheder for rekreativ brug. Men der er flere paralleller mellem nutidens skovudvikling og de historiske skove fra før landboreformerne: ekstensivt skovbrug, flere lysåbne arealer i skovene og mere varieret træbevoksning.

I de følgende to afsnit vil der blive fokuseret på skovudviklingen mellem slutningen af 1700-tallet og 2020 i to ejerlav: Lyng-Eskilstrup med en særlig gunstig kildesituation, samt Kokborg, hvor der er flere kildemæssige udfordringer. Afsnittene kan med udgangspunkt i vektoriserede kort illustrere skovudviklingens geografi over tid, men delkonklusionerne herfra vil dertil blive brugt som afsæt til den efterfølgende landsdækkende analyse. Derfor vil regionskortene fra Videnskabernes Selskab også blive introduceret og diskuteret.

## 2 | Udviklingen i Lyng-Eskilstrup 1770-2020

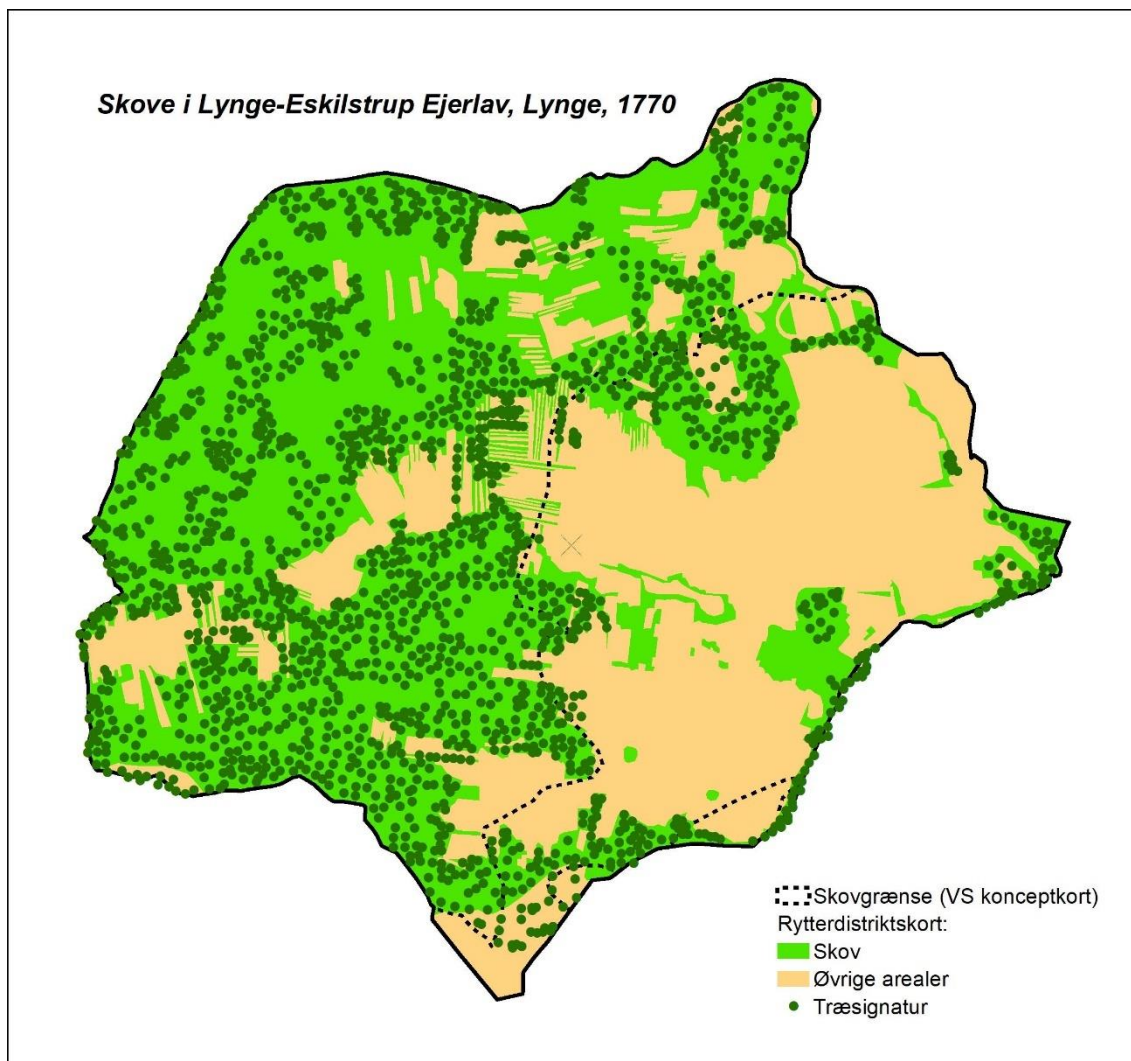
Lyng-Eskilstrup ligger i den skovrige egn mellem Slagelse og Sorø i et mere eller mindre kuperet morænelandskab. Landsbyen var som mange andre landsbyer i området længe fæstegods under Antvorskov Hovedgård. Fæstegodsset og den kongelige hovedgård fungerede i 1700-tallet som et af landets rytterdistrikter. Da der i slutningen af 1760'erne var overvejelser om en nykortlægning og nymatrikulering af hele landet, samt desuden overvejelser om salg af rytterdistriktsgodset, blev Lyng-Eskilstrup og knap 100 andre ejerlav i rytterdistrikterne kortlagt med de såkaldte rytterdistriktskort 1768-73. Formålet var altså dels en prøvematrikulering, dels et led i en salgsproces, der ved Antvorskov skete i 1774 (Korsgaard 2006, 90-91; Hertz & Kühn-Nielsen 2020).

Rytterdistriktskortene er en helt enestående interessant kartografisk kilde, både til skovhistorie og til meget andet landskabs- og bebyggelseshistorie. For det første er kortene detaljerede i skalaen 1:4.000, informationsrige med mange forskellige oplysninger, og der er en efter samtidens kort stor præcision ved kortene. Ambitionsniveauet var højt, men arbejdet var også ressourcekrævende, hvorfor en landsdækkende

kortlægning blev opgivet allerede i 1772 (Dahl 1997, 48). For det andet er korttypen den eneste af denne kvalitet, som viser landskabet, før landboreformerne ændrede landskabet markant i slutningen af 1700-tallet og starten af 1800-tallet. Mange udskiftningskort og dermed mange original-1-kort kan vise en række af elementerne fra det gamle dyrkningsfællesskab, men ofte bærer disse kort præg af, at det primære formål var det nye, planlagte og udskiftede landskab. Det eneste ved rytterdistriktskortene er, at deres primære formål var at vise landskaberne, som de var under dyrkningsfællesskaberne.

Den høje detaljeringsgrad ses også tydeligt på rytterdistriktskortet over Lyng-Eskilstrup fra 1770. I figur 3 er skovområder samt de enkelte træsignaturer vektoriseret for hele ejerlavet. Generelt dominerede agrene omkring landsbyen i den østlige del af ejerlavet, mens skovene dominerede mod vest og nord, men der var mange større og mindre enklaver. Som beskrevet i det indledende afsnit var dette ikke-indhegnet græsnings-skov, hvor nogle områder tilsyneladende havde mest karakter af græsningsarealer, mens andre områder havde mest karakter af tættere skov. Det synes, at vægningen mellem de to arealudnyttelser til dels kan ses i koncentrationen af og størrelserne på træsignaturerne: Mod sydvest er træsignaturerne såvel store som afsat både tæt og systematisk. Dette område var da også helt skovdækket på Videnskabernes Selskabs konceptkort, der for Lyng-Eskilstrup ligeledes er udarbejdet i 1770. Området mod sydøst blev desuden fredskov efter 1805-forordningen. I den nordlige del af ejerlavet er træsignaturerne derimod mere spredte og uregelmæssige, området var kun delvist kortlagt som skov på Videnskabernes Selskabs konceptkort, og det blev i høj grad opdyrket efter udskiftningen i 1798 (Trap5 bind 8 1954, 721).

Samme år, som rytterdistriktskortet blev udarbejdet for Lyng-Eskilstrup, blev området opmålt af Videnskabernes Selskab. De to korttyper var næsten så forskellige som overhovedet muligt. Videnskabernes Selskab opmålte og kortlagde hele landet. Først blev kort i 1:20.000 håndtegnet i forbindelse med opmålingen (de såkaldte konceptkort), hvilket efterfølgende blev generaliseret og trykt i skalaen 1:120.000. Allerede skalaen 1:20.000 levnedede ikke så mange muligheder for detaljer som f.eks. rytterdistriktskortene, og da konceptkortene desuden kun var et skridt på vejen til de trykte kort med endnu dårligere plads, er der langt færre detaljer, end tilfældet var på rytterdistriktskortet. Videnskabernes Selskabs kort er regionskort, ikke lokale detailkort, men sammenligninger mellem de to kan dog være frugtbare. Skovgrænselinjerne fra konceptet er med stiplede linje lagt øverst i figur 3, og det ses, at kortet ganske vist er langt mere generaliseret, men det viser dog overordnet det samme billede: Skov mod vest og nord, mens ager dominerede mod øst i ejerlavet, dog med et par skovenklaver helt ved ejerlavsgrensene mod sydøst. Samlet set er der ved Lyng-Eskilstrup god overensstemmelse mellem de to korttyper, når det erindres, at formålet var henholdsvis et detailkort i 1:4.000 og et regionskort i 1:120.000.



Figur 3. Digitalisering af skov og træsignaturer på rytterdistriktskortet 1770 for Lyng-Eskilstrup, se udsnit fra det originale kort i figur 1. Hertil er skovgrænsen fra Videnskabernes Selskabs konceptkort 1770 vist med stiplede linje. Skala 1:20.000. Digitaliseret efter kort fra SDFE 2020b.

Efter ejerlavets udskiftning i 1798 og 1805-fredskovsforordningen blev den sydvestlige del af ejerlavet udskilt til fredskov under Gyldenholm, der var en af de mange nye hovedgårde, der blev oprettet efter salget af godset under Antvorskov i 1774. Det øvrige af ejerlavet blev delt mellem fæstegårdene i Lyng-Eskilstrup samt Kongskilde Mølle mod øst. Græsnings-skovene under fæstegårdene blev i høj grad ryddet og opdyrket. Andelen af skov i ejerlavet som helhed faldt fra 59% i 1770 til 31% i 1826 og til 20% i 1862, selvom de spredte agre i fredskovsområdet blev tilplantet med træer.

Her skal der dog fremhæves kildemæssige udfordringer. For det første gik skovene i perioden fra at være blandet græsnings-skov til at være tættere på det typiske skovlandskab, som vi kender i dag: Fast afgrænsede områder udlagt til skovdrift. Der har været flere træer pr. skovareal i 1862 end i 1770, uden at vi ud fra kilderne her kan kvantificere det. Desuden er der lange perioder mellem tilfredsstillende kartografiske kilder, og der var desuden andre formål bag 1800-tallets kortlægninger end ved rytterdistriktskortene. Ved original-1-kortet for ejerlavet fra 1808 er arealanvendelse kopieret direkte fra rytterdistriktskortet, selvom der ganske givet allerede 1770-1808 var sket betydelige skovrydninger. Original-1-kortet er altså uinteressant i denne sammenhæng. Til gengæld findes der for Sjælland tidlige Generalkvartermesterstabens kort, der omkring Lyng-Eskilstrup er fra 1826. Kortet er, som navnet antyder, udarbejdet af militæret, og selvom det indeholder mange oplysninger, er kortet ikke så detaljeret og standardiseret som de efterfølgende bymålinger, dvs. det håndtegnede forarbejde til målebordsbladene. I figur 4a og 4b ses det samme område fra henholdsvis et kort fra Generalkvartermesterstaben og bymålingskortet. Ved førstnævnte er skovene

udelukkende vist med træsignaturer, og særligt centralt i udsnittet er det usikkert, om dette viser spredte træer, græsningsskov eller tættere skov. Da området i høj grad var græsningsskov i 1770 og i høj grad opdyrket i 1862, var det snarest spredte træer og/eller græsningsskov, men det kan ikke fastslås ud fra kortet alene. Her er bymålingskort og de senere trykte kort lettere at tolke: Her er områderne klarere afgrænset, og arealanvendelsen tydeligere vist med farver og flere signaturer.

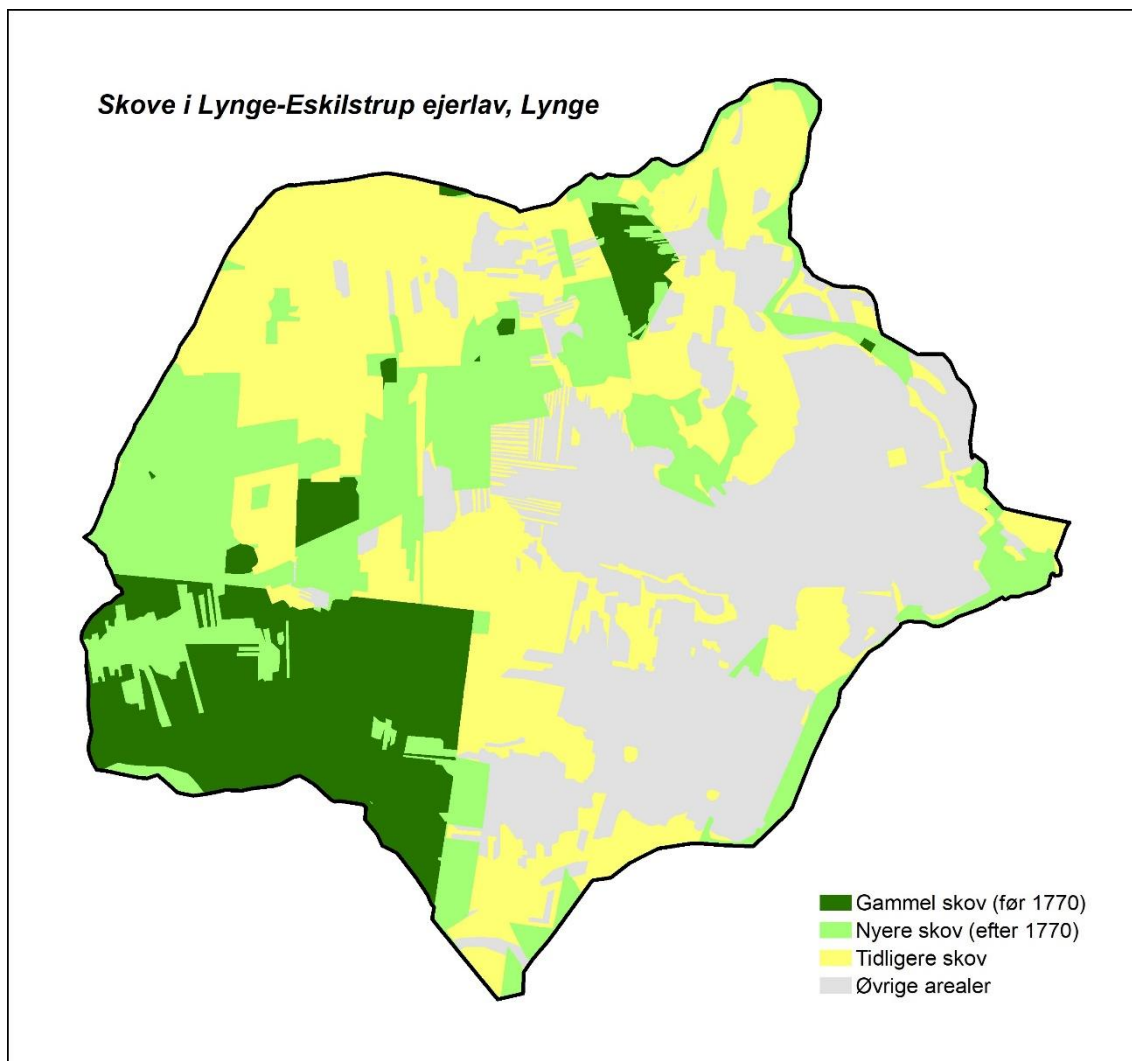


Figur 4a og 4b. Udsnit af kort fra Generalkvartermesterstaben 1826 (venstre), hvor skove udelukkende vises med træsignaturer, samt bymålingskort 1862 (højre), hvor skove vises med lysebrun farve og træsignatur ved Lyng-Eskilstrup ejerlav. Begge kort er i de oprindelige skalaer 1:20.000. Fredskoven 1862 nederst til venstre findes vist på et andet separat kort. SDFE 2020b.

Et centralt element til at forstå og kortlægge skovene fra 1800-tals-kortene er hegn samt sten- og jorddiger, der typisk er velregistrerede på topografiske kort som f.eks. Generalkvartermesterstabens kort, bymålingskort og målebordsblade. Den oprindelige fredskov mod sydvest er som påbudt ved fredskovsforordningen inddiget, så husdyr ikke kunne græsse og skade træerne. Men dertil var der allerede i 1826 mod nordøst i udsnittet i figur 4a kommet en trapezformet skovinddigning inden for Kongskilde Mølles matrikelgrænse, og i 1862 var der desuden kommet en skovinddigning lige nord for den store og oprindelige fredskov. Disse to nyere skovinddigningsområder er ikke markeret som fredskov på original-1-kortet, om end de allerede på rytterdistriktskortet primært er vist som (græsningss)kov. De to mindre inddigede skvområder, samt den store fredskov, er de eneste områder af betydning, hvor der har været skov gennem hele den vektoriserede serie af otte kort 1770-2020, og det understreger vigtigheden af at inddrage digerne i korttolkningerne: Det letter både ved udfordringerne med at læse kortene og til at forstå skovudviklingen.

En nærmere diskussion af problemstillinger ved de senere topografiske kort vil følge i det næste afsnit om Kokborg ejerlav, hvor problemstillingerne er mere udtalte og illustrative. Ud fra mine studier ovenfor af kortene i Lyng-Eskilstrup og kendskab til den generelle kendte skovudvikling i området er der ikke noget, der springer frem som særligt kildemæssigt problematisk eller skovhistorisk usandsynligt.

I figur 5 og 6 ses sammenfatninger af kortene og vektoriseringerne. Andelen af skov faldt fra omkring 59% i 1770 til 20% i 1862, men som nævnt skete dette også sideløbende med, at de skove, der var blevet bibeholdt, typisk blev stadigt mere fortættede. I perioden 1862-1909 blev der henholdsvis ryddet og anlagt stort set lige store skovarealer, og andelen af skov var næsten stabil på 19-20%. Herefter har skovandelen været støt stigende, og den ligger i 2020 på 37% ifølge skovtemaet ved Geodanmark (SDFE 2020a). De gamle skove, der findes i dag, dvs. områder markeret som skov på alle otte kort, er dels den store fredskov mod sydvest, dernæst de to skove, der først ses inddiget i 1826 og 1862, samt dertil ganske små skovstykker spredt over ejerlavet. De nye skove ses særligt i nordlig forlængelse af den store fredskov samt omkring tidligere grusgrave, som der har været flere af i ejerlavets østlige halvdel.

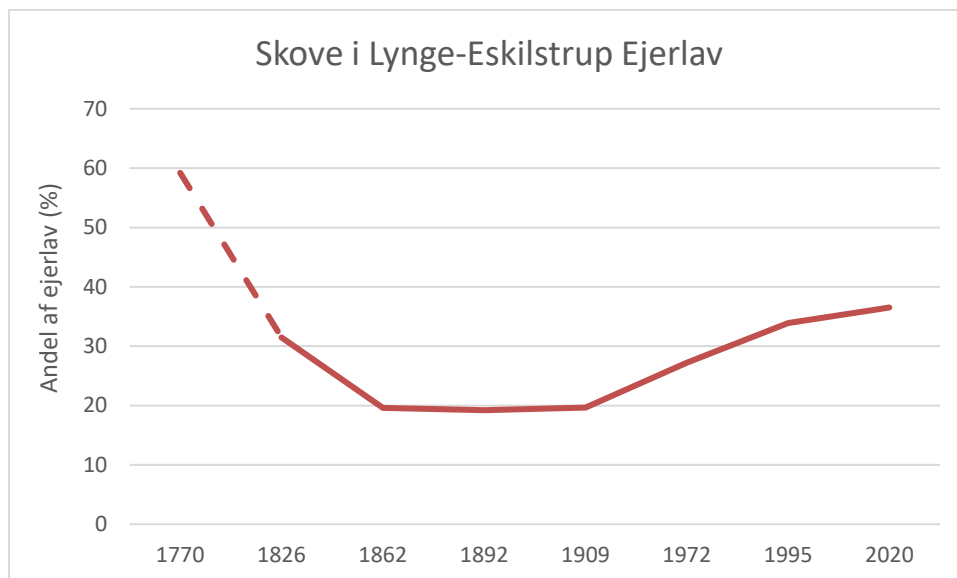


Figur 5. Samlet illustration af skovene i Lyng-Eskilstrup ejerlav på baggrund af vektorisering af otte kort 1770-2020, jævnfør bilag 1-8. Gamle og nye skove angiver tilsammen skovens udstrækning i 2020, idet gamle skove er områder vist med skovsignatur på alle otte kort, mens nye skove er skovområder i 2020, hvor et eller flere af de historiske kort ikke viser skovsignatur. Tidligere skov er områder, hvor der ikke er skov i dag, men hvor der har været skov på mindst ét af de historiske kort. Dette dækker i overvejende grad over græsningskove 1770, der blev opdyrket inden 1862. Øvrige arealer dækker over områder, hvor der på ingen af de otte kort er vist skov. Skala 1:20.000.

### 3 | Udviklingen i Kokborg 1795-2020

Kokholm ejerlav er landskabsmæssigt helt anderledes end Lyng-Eskilstrup. Det ligger nord for Thyregod i den vestlige del af Vejle Kommune lige ved hovedopholdslinjen, hvor gletsjerne under Weichsel-istiden nåede længst mod vest. Jorden består primært af grovsandede smeltevandsaflejringer (GEUS 2020; AGRO 2020). Den magre jord gjorde, at hede dominerede i 1700-tallet. Men der var også enge samt opdyrkede agre omkring ejerlavets bebyggelser, der bestod af enkeltgårde, landsbyen Kokborg og den mindre hovedgård Hastrup. Ved sidstnævnte lå 1795 endda en lille skov. Skove så langt mod vest var sjældne i 1700-tallet.

Det ældste, detaljerede kort er et udskiftningskort fra 1795, der blev genbrugt som original-1-kort ved 1844-matriklen. Ejerlavet er så stort, at der i figur 7 kun er vist et udsnit omkring skovområdet ved Hastrup. Der er ingen signaturforklaring på kortet, men der ses to typer af skovsignaturer ved skoven, der typisk angiver henholdsvis tættere overskov og kratskov/underskov (Korsgaard 2006, 23 & 34-35). Overskoven er samlet mod vest i udsnittet, mens kratskoven især lå mod øst og enkelte andre steder.

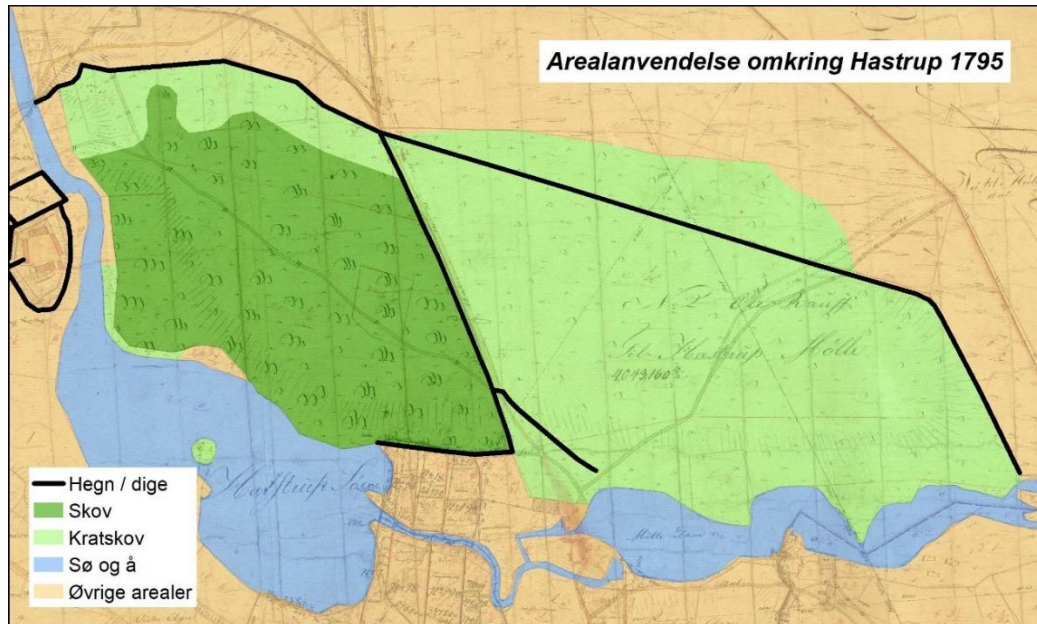


Figur 6. Andel af skov i Lyng-Eskilstrup ejerlav på otte kort (vist efter disses år), jævnfør bilag 1-8. 1770-værdien refererer til rytterdistriktskortet med græsningssskov og dermed ikke til Videnskabernes Selskabs konceptkort fra samme år.

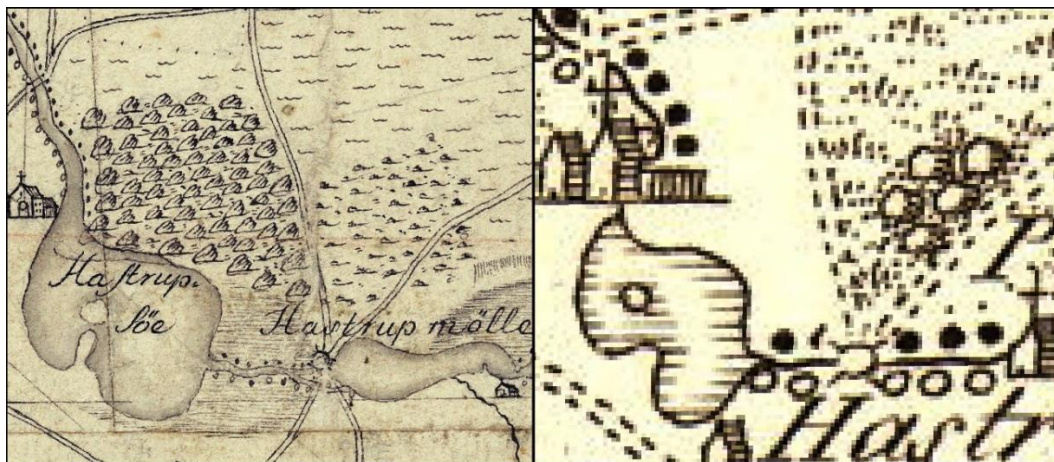
Igen er det en fordel ved sådanne ældre kort at få lokaliseret diger/hegn både for bedre at kunne læse kortet og for bedre at kunne forstå landskabernes form og udvikling. Kokborg havde før udskiftningen græsmarksbrug uden tægter, og et sådant dyrkningssystem havde som udgangspunkt ikke hegn eller diger mellem de dyrkede områder, sådan som der var mellem vangene i Østdanmark. I det vestjyske græsmarksbrug lå de dyrkede agre som udgangspunkt i det åbne land uden at være afgrænset fra græsningsarealerne. Dyrene måtte tøjres eller bevogtes af hyrder, så de kunne holdes væk fra kornafgrøderne (Frandsen 1984, 253-254). Men der kunne dog godt være nogle hegn og diger. I figur 7 er disse fremhævet med tyk sort streg. De ses omkring selve hovedgården, omkring mindre engområder mod vest og endelig omkring skoven. Faktisk var skoven indhegnet i to områder og delt ved en nord-sydgående vej: dels selve overskoven, dels det meste af den større kratskov mod øst. Er forklaringen på dette, at der var en funktionel forskel mellem de to skovområder? Eller er forklaringen, at der var en tidsmæssig forskel mellem de to indhegnede skovområder? Her er det tankevækkende, at de to hegn/diger, der afgrænser kratskovsområdet mod syd, ikke nåede helt ned til søen/åen. Enten er der en fejl i kortet, eller også havde hegnene/digerne omkring kratskoven ikke længere nogen funktion i 1795. Hvis kreaturer var gående frit, ville de kunne gå derind fra såvel sydvest som sydøst. Hvis kortets oplysninger står til troende, må hegnene/digerne omkring kratskoven være blevet opgivet, og der er i stedet blevet fokuseret på at holde overskoven fri for kreaturer. Dette støttes desuden af kortet fra 1873, som beskrives længere nede.

I figur 8a og 8b ses samme område på Videnskabernes Selskabs to kort. Konceptkortet med signaturforklaring fra 1792, dvs. tre år før udskiftningskortet, viser overordnet det samme billede: overskov vest for vejen og kratskov øst for vejen. Linjerne er her mere generaliserede, og kratskoven er mindre end på udskiftningskortet, men dette er ikke så overraskende, når skalaforskellen og de glidende overgange mellem kratskov og andre arealanvendelser tages i betragtning. Det er først ved det trykte kort fra 1803, at de kartografiske problemer springer i øjnene. Hele området mellem Hastrup Sø og vejen er her signaturløst, og kun længst mod højre er der vist et mindre skovområde. Det fremgår tydeligt af såvel konceptkortet som af udskiftningskortet, at området her er kratskov. Retfærdighedsvis skal det nævnes, at hele skovområdet målte ca. 600x1.800 m., hvilket med skalaen 1:120.000 giver kortmål på kun 0,5x1,5 cm, men det ændrer ikke ved, at området på det trykte kort må betegnes som fejlbehæftet på dette sted.





Figur 7. Del af udskiftningskort opmålt 1795 genbrugt som original-1-kort for Kokborg ejerlav. Udsnittet viser skovområdet øst for den mindre hovedgård i ejerlavet, Hastrup, til venstre i udsnittet. Farvelægningen er indsat digitalt for at tydeliggøre de centrale oplysninger, der oprindeligt er tegnet i 1:4.000, men her er vist i 1:12.500. Øvrige arealer dækker over ager, hede, eng mm. Bearbejdet efter GST & SDFE 2020.



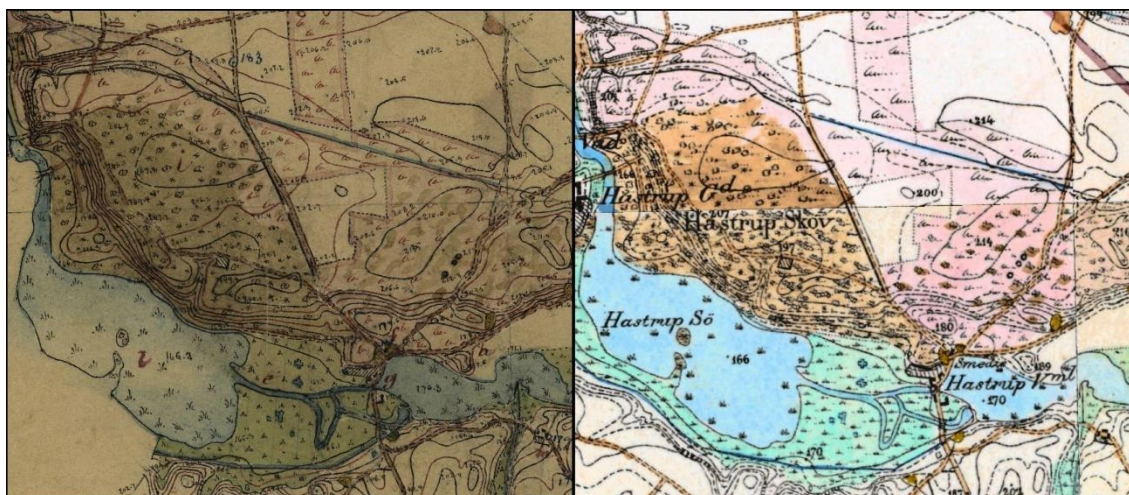
Figur 8a og 8b: Udsnit af samme område øst for Hastrup Hovedgård på henholdsvis Videnskabernes Selskabs konceptkort 1792 (venstre) og selskabets efterfølgende trykte kort 1803. Udsnittene er vist i 1:20.000, som konceptkortet også er tegnet i, mens det trykte kort oprindeligt var i 1:120.000. SDFE 2020b og GST & SDFE 2020.

Det næste detaljerede kort over området er et bymålingskort fra 1873, der var et håndtegnet forlæg for de trykte høje målebordsblade, der blev trykt i henholdsvis 1873 og 1874, se figur 9. Det er overraskende så lidt, der er ændret ved og inden for det indhegnede overskovs område i de forudgående knap 80 år. Det ses tydeligt på dette kort, at der var et dige omkring overskoven, og det lå på de samme strækninger som i 1795, selvom selve matrikelgrænsen mod nord ved udskiftningen kom til at ligge længere mod nord langs en parallel øst-vestgående linje. Man har altså valgt at bibeholde den gamle skovgrænse og diget, selvom dette ikke længere fulgte ejergrænsen. Det blev dog ændret inden det næste målebordsblad fra 1904-1913. Overskovens kerneområde var stort set uændret, men i den nordlige del af området havde heden tilsyneladende fortrængt lidt af kratskoven, og mod nordnordøst var der tilsyneladende lidt tidligere overskov, som på bymålingskortet har karakter af blandet kratkov/hede. Desuden var der plukvis kommet

lidt nåletræer i skoven, men den var stadig domineret af løvtræer. Samlet tegner der sig et billede af en skov, der stort set var blevet drevet og passet som i slutningen af 1700-tallet, dog med tilbagegang.

Kratskovsområdet øst for vejen var til gengæld skrumpet betragteligt. Hegnene/digerne var her væk, men langs den nordlige tidligere grænse ses nu signaturen for en grøft, der dog ikke havde afløb til noget vandløb eller nogen sø. En oplagt forklaring er, at dette var resterne af et tidligere jorddige, der oprindeligt var skabt ved at grave en grøft på den ene side eller på begge sider af jorddiget. Hvis diget var blevet taget ud af brug allerede umiddelbart før udskiftningen, jævnfør ovenstående, er jorddiget sandsynligvis gradvis forfaldet, og der ses på kortet ikke spor efter det mod øst eller syd, mens der mod nord kun ses en grøft tilbage. Kratskoven var tilsvarende gået tilbage.

Vest for Hastrup Hovedgård og uden for kortudsnittene var der eksempler på den nye vestjyske skovudvikling i 1800-tallet: Tre mindre nåletræsplantager, hvor grænserne gik efter snorrette linjer. Samlet set var skovarealet i ejerlavet gået tilbage, primært fordi den gamle kratskov var formindsket så meget arealmæssigt. Til gengæld må det forventes, at særligt plantagerne havde langt tættere stående træer, end de da forsvundne kratskove havde haft.

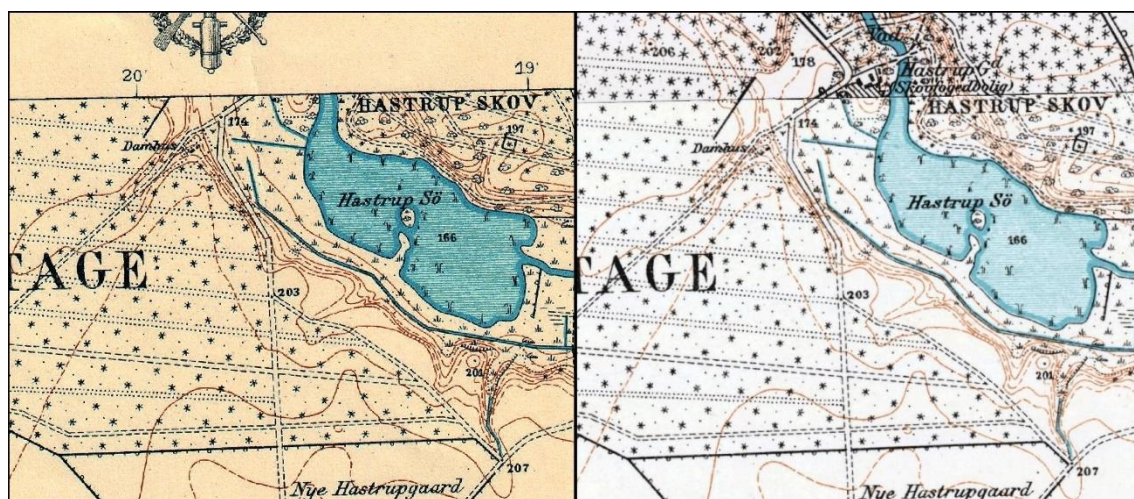


Figur 9a og 9b. Udsnit af samme område øst for Hastrup Hovedgård på henholdsvis det håndtegnede bymålingskort 1873 (venstre) og de efterfølgende trykte høje målebordsblade 1873-74 (højre). Skovene er på bymålingskortet vist med lysegrønt og på de høje målebordsblade med brunt. I begge tilfælde er der desuden træsignaturer, der øst for vejen er vist spredt sammen med hedesignatur. Skala er både oprindeligt og her 1:20.000. SDFE 2020b og SDFE 2020a.

I 1877 købte Staten Hastrup Hovedgård med henblik på anlæggelse af nåletræsplantager under statskovsdistrikterne. Vest for Hastrup dækkede plantagen allerede på det næste topografiske kort, det lave målebordsblad fra 1904-1913, et areal på ca. 400 hektar primært anlagt på tidligere hede- og agerjorder, og dette blev udvidet yderligere i de følgende år. Også i de gamle skovområder blev der tilplantet med nåletræer, primært på de tidligere kratskovsområder, men også plukvis i den gamle overskov. De to typer af skov, den gamle og varierede løvskov og den nye regelrette nåletræsplantage, har været to vidt forskellige landskabstyper. I 1887 blev den gamle skov beskrevet som “et af de sædvanlige egekrat blandet med hassel, birk, ask og enebær [...], hvori intet hugbart fandtes, da alt brugbart træ for længst var borttaget” (Skov- og Naturstyrelsen 2007). Men i hvor høj grad tilstanden vitterlig var så dårlig, eller om det i det mindste også til dels skal ses ud fra, at denne skov blev sammenlignet med den nye, regelrette og produktionseffektive plantage, er uvist. I hvert fald har skoven jo været værdifuld nok til, at digerne var blevet vedligeholdt som minimum frem til 1873.

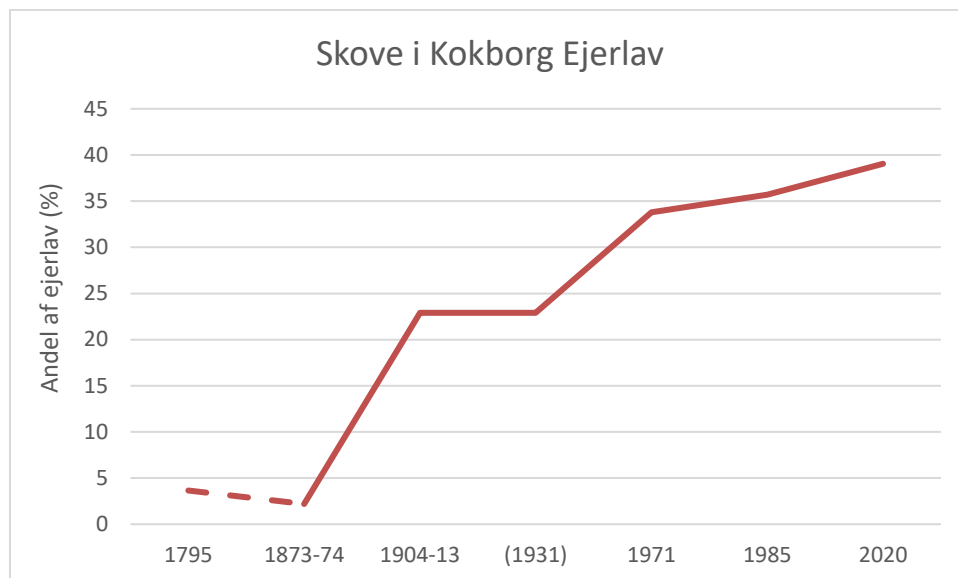
Generelt er de topografiske kort en god og nem kilde til skovenes udbredelse. I slutningen af 1800-tallet og i 1900-tallet blev landskabet mere klart opdelt i arealer med skov og arealer uden skove, mens blandede arealstyper som f.eks. græsningsskov og krat blev stadigt sjældnere. Samtidig med dette blev kortene stadig mere præcise og de viste grænser mellem arealanvendelser mere entydige. Den største udfordring i denne sammenhæng med målebordsbladene og de efterfølgende 4-cm-kort er måske, at opdateringsfrekvensen

kunne være lang, og at det ikke altid er tydeligt for brugerne, hvornår skovenes udbredelse er opmålt. For brugere af de georefererede kort fra Kortforsyningen (SDFE 2020a) er det særligt de lave målebordsblade, som er problematiske. De høje målebordsblade (1842-1899), som der kan trækkes fra tjenesten, er opdaterede med såvel skovgrænser såvel som øvrige informationer i årene umiddelbart før trykning ud fra bymålingskortene, mens den første generation af 4-cm-kort (1953-1976) ligeledes er opdaterede på alle typer af informationer, da de enkelte kort blev udarbejdet. Årstallene for de enkelte kortblade i de enkelte egne kan lettest findes via *Historiske Kort På Nettet* (GST & SDFE 2020). De lave målebordsblade, som kan tilgås via Kortforsyningen, er typisk trykt i 1930'erne, og disse udgaver er oftest delvist opdaterede versioner af den første generation af målebordsblade fra starten af 1900-tallet. Veje- og jernbaneændringer er f.eks. typisk blevet opdateret, mens arealanvendelser som skove sjældent blev det. Kokborg ejerlav er et godt eksempel. Første generation af lave målebordsblade er fra henholdsvis 1904 i den sydlige del og 1913 i den nordlige del af ejerlavet, mens de næste versioner ved begge kortblade kom i 1931. Men inden for ejerlavet kan der ikke konstateres nogle forskelle overhovedet mellem versionerne 1904-1913 og 1931. Syd for ejerlavet kan forskellen til gengæld nemt ses, da den nye jernbane fra Thyregod til Horsens er med på versionen fra 1931. Det er sandsynligvis oprettelsen af denne jernbane i 1929, der har været med til at foranledige en ny version af målebordsbladet. Hvis hele kortet inkl. marginen studeres, fremgår det da også, at det er "Målt 1873. Rettet 1904. (enkelte rettelser 1931)". I mange sammenhænge, inkl. denne, er det relevante årstal altså 1904. Først i 1950 kommer en opdatering, hvor arealanvendelserne også blev opdateret. Samme problemstilling findes ligeledes ved 4-cm-kortene, men første generation af disse blev, som allerede nævnt, opdateret generelt ved udgivelsen, og ved sidste generation af 4-cm-kortene er opdateringsfrekvensen generelt kortere, da flyfotos og mindre omkostningstunge trykmetoder ved opdateringer minimerede omkostninger (Michaelsen 2013a; Michaelsen 2013b).

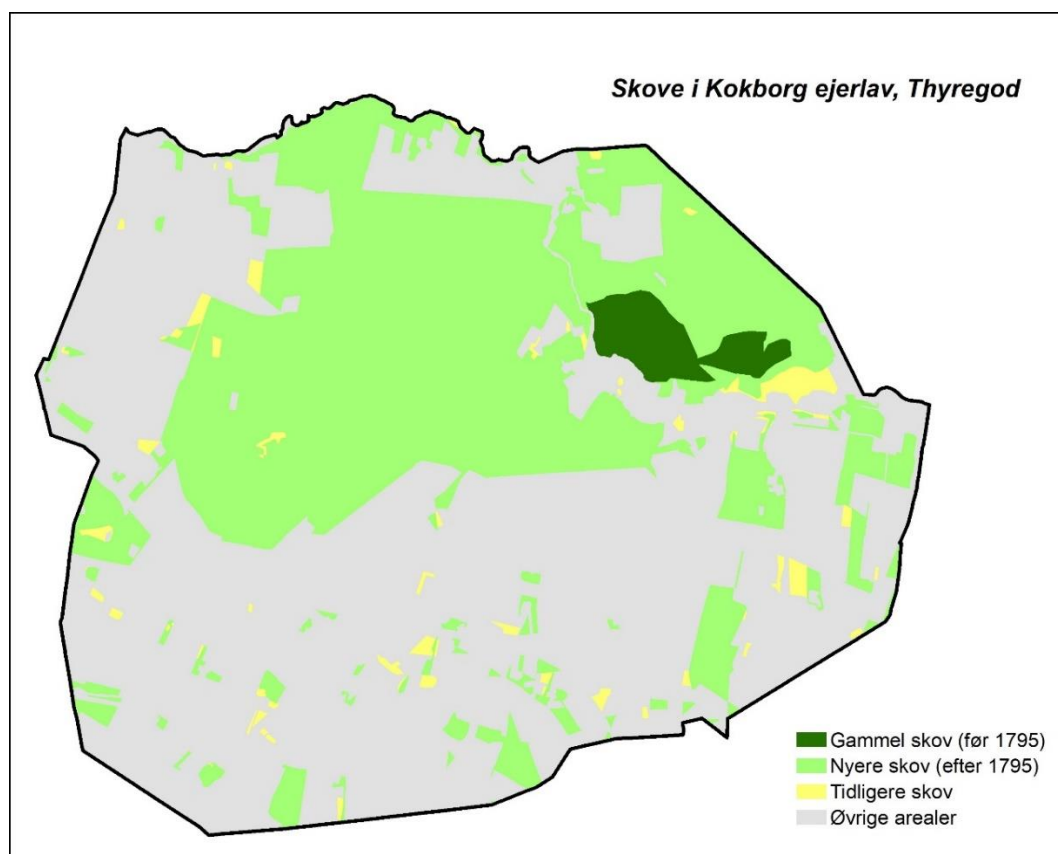


Figur 10a og 10b. Udsnit af samme område omkring Hastrup Sø fra henholdsvis det lave målebordsblad fra 1904 (til venstre, egen georeferering) og det "opdaterede" lave målebordsblad fra 1931 (til højre, fra Kortforsyningen). En del af den nye plantageskov ses mod vest, mens en del af den gamle skov ses mod nordøst. Der er ingen informationsforskelle mellem de to versioner. Skala er både oprindeligt og her 1:20.000. GST & SDFE 2020 samt SDFE 2020a.

Den samlede udvikling af ejerlavets skove ses i figur 11 og 12. Fra 1795 til 1873-74 næsten halveredes skovarealet fra knap 4% til godt 2%. Det var først og fremmest kratskovene øst for vejen, der forsvandt, men det er også interessant at konstatere, at kratskov tilsyneladende vandt lidt frem på bekostning af overskoven vest for vejen. Skovenes tilstand synes at være blevet forværret ikke kun arealmæssigt, men også i forhold til kvaliteten. I 1873-74 var der endnu kun få og små nåletræsplantager i området, men dette ændres betydeligt, efter at Staten opkøbte Hastrup Hovedgård. Frem til 1904-1913 mere end tidobledes skovarealet. Udviklingen fortsatte frem mod i dag, både i umiddelbar forlængelse af plantagen og i mindre spredte plantager, og skovene udgør i dag 39% af ejerlavets areal.



Figur 11. Andel af skov i Kokborg ejerlav på syv kort (vist efter disses år), jævnfør bilag 9-15. De lave målebordsblade 1931 er reelt for dette område en direkte kopi uden opdatering af de første lave målebordsblade 1904-13.



Figur 12. Samlet illustration af skovene i Kokborg ejerlav på baggrund af vektorisering af syv kort fra perioden 1790-2020, jævnfør bilag 9-15. Se i øvrigt figurtekst 5 for nærmere forklaring. Skala 1:50.000.

#### 4 | Danmarks skove ca. 1800 til i dag

Vektoriseringer af skove som vist ved Lyng-Eskilstrup og Kokborg er tidskrævende, og hvis der ønskes et landsdækkende overblik over fordelingen af henholdsvis nye og gamle skove, er der kun én overkommelig mulighed i skrivende stund: Den allerede eksisterende vektorisering af serien af de 18 trykte kort fra Videnskabernes Selskab fra 1768-1805 (Dam *et al.* 2003), som nu vil blive sammenlignet med det nutidige skovtema i Kort200 i skalaen 1:200.000 (SDFE 2020a). Men der er som tidligere illustreret en række problemstillinger ved brug af Videnskabernes Selskabs kort:

1. Den væsentligste problemstilling er, at Videnskabernes Selskabs kort er regionskort, ikke detailkort. Som det kan ses af figur 3, giver kortserien kun et generaliseret billede af skovenes grænser. Flere mindre områder, der på kortene er vist med skovsignatur, var reelt ikke skov, mens omvendt flere af datidens mindre skovområder ikke er vist med skovsignatur. Særligt grelt er eksemplet med Kokborg, figur 8b, hvor Hastrup Skov er vist mindre og forskubbet mod øst.
2. Da der ikke findes landsdækkende vektoriseringer af skovene fra andre historiske kort, er der mellem Videnskabernes Selskabs kort og i dag et spring på ca. 220-250 år. I denne periode kan et skovområde været ryddet, blevet anvendt som f.eks. ager i over 100 år, for igen at være tilplantet med skovplantage. Dette er f.eks. tilfældet for mindre skovområder nord for den store fredskov i Lyng-Eskilstrup. Sådanne områder vil med metoden her blive vist som gammel skov, men reelt bør området selvfølgelig betragtes som en nyere skov.
3. Kortenes informationer bygger på opmålinger 1762-1805, og særligt i den senere del af denne periode skete der store ændringer af landskabet under udskiftningen og de øvrige landboreformer. Øerne og Østjylland blev opmålt i 1760'erne og 1770'erne, dvs. stort set inden ændringerne. Ud over en lille del af Vestjylland og Bornholm blev det øvrige af landet opmålt i 1780'erne og 1790'erne (Dam 2019, 57), hvor udskiftningen var på sit højeste. Det må derfor forventes, at de historiske skove er lidt mere fyldestgørende i Østdanmark end i Vest- og Nordjylland – nogle kratskove blev sandsynligvis allerede i årene umiddelbart efter udskiftningen ryddet for at give plads til ikke mindst de udflyttede gårdes nye agre. Det er dog ikke den største problemstilling her, da de senere opmålte områder ikke havde meget skov og desuden var domineret af enkeltgårde, der ikke gennemgik en egentlig udskiftning.
4. Sidst, men ikke mindst, er der ligesom ved detailkortene problemstillingen med, at skovene i 1700-tallet havde en anden karakter end i dag.

Disse problemstillinger medfører, at der er nogle spørgsmål, som ikke er mulige at få svar på ud fra sammenligningen, mens der er andre spørgsmål, som kun kan besvares med større forbehold, og andre spørgsmål igen, som kan besvares med mindre forbehold. Sammenligningen kan f.eks. ikke give et sikkert svar på, hvilken type af skov (gammel eller ny) der er på *den enkelte punktolokalitet*. Der er en risiko for, at Videnskabernes Selskabs kort er for upræcist lige på lokaliteten. Til gengæld kan der gives et tilnærmelsesvis godt billede af, om *et større område* er domineret af ældre skove, nyere skove eller tidligere skovarealer. Jo større område, der vælges, jo mere fyldestgørende kan svaret forventes at være, selvom der stadig er en grad af systematiske skævvridninger. Dette kan illustreres ved sammenligning med dataene fra de i denne sammenhæng mindre områder i Lyng-Eskilstrup og Kokborg ejerlav, se figur 13. I Lyng-Eskilstrup er arealandelen af gamle skove noget højere på de regionale kort (25,2%) end på detailkortene (14,6%). Dette skyldes både de mere generaliserede grænser, men i høj grad også, at serien af detailkort fanger de (græsnings)skovarealer, der blev opdyrket i årene efter landboreformerne, men som blev udlagt til skov på ny, da der f.eks. blev tilplantet nord for den store fredskov. De nye skovarealer udgør tilsvarende også en større arealandel (21,9% mod 10,5%). Bemærk at dette også skyldes, at der ved kortene i dag også er en forskel grundet skalaerne. Skovenes udbredelse ved Geodanmark udgør 39,0% af ejerlavets areal, mens skovene på det mere generaliserede Kort200 kun udgør 34,8% af arealet. Kort200 har f.eks. ikke alle småskove med. I Kokborg ejerlav var der fejl ved Hastrup Skov på Videnskabernes Selskabs trykte kort, og de gamle skove udgør derfor kun 0,4% på de regionale kort, mens det er 2,0% på detailkortene. Her er de gamle skove og i øvrigt også forsvundne skovarealer altså kraftigt underrepræsenteret i modsætning til Lyng-Eskilstrup. Samlet set er der ikke overraskende betydelige afvigelser mellem de to kildegrupper/metoder, men begge giver dog det samme overordnede billede: Lyng-Eskilstrup er kendetegnet ved såvel mange gamle skove som mange nye skovarealer, mens Kokborg kun har ganske lidt gammel skov, men til gengæld meget store nye skovarealer. Afvigelser mellem de to kildegrupper/metoder vil blive mindre, såfremt der

undersøges større områder ad gangen som f.eks. sogne eller som herunder kommuner. Men problemstillingerne vil stadig være der i en vis grad, og særligt andelen af gamle skove vil fremstå for høj. For landet som helhed og med udgangspunkt i de regionale kort er andelen af gamle skovarealer 3,6% af landets areal i dag, mens de nye skovarealer udgør 8,8% og de tidligere skove 4,6%. Hvor misvisende for højt de gamle skovarealer er her, kan ikke siges ud fra de nærværende data.

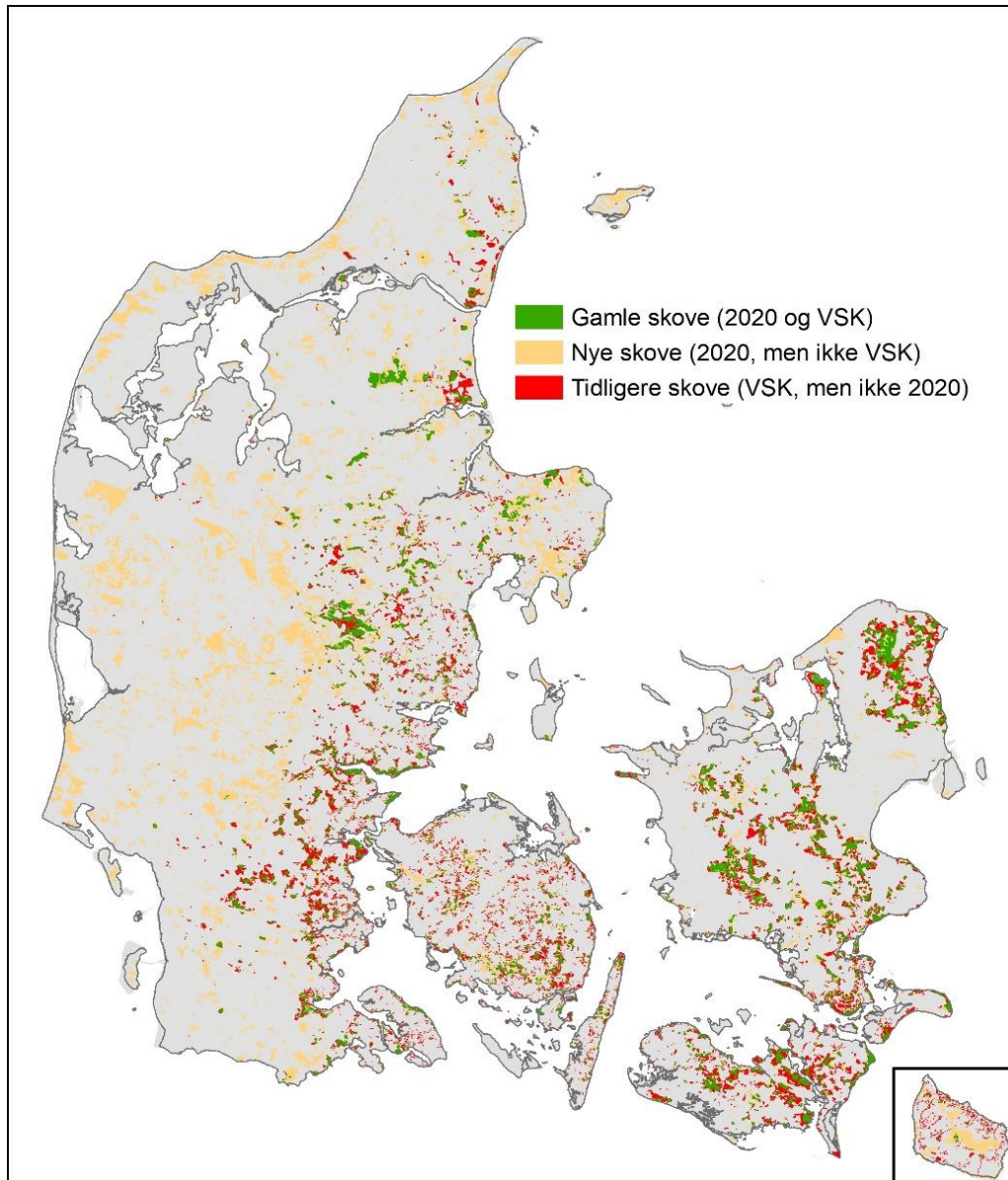
	Lyng-Eskilstrup		Kokborg	
	Detailkort	Regionale kort	Detailkort	Regionale kort
Gamle skove	14,6	25,2	2,0	0,4
Nye skove	21,9	10,5	37,1	34,4
Tidligere skovarealer	32,7	24,2	1,7	0,0
Øvrige arealer	30,8	40,2	59,3	65,2

Figur 13. Arealandel i henholdsvis Lyng-Eskilstrup og Kokborg ejerlav efter de beskrevne metoder ved henholdsvis detailkort og regionale kort.

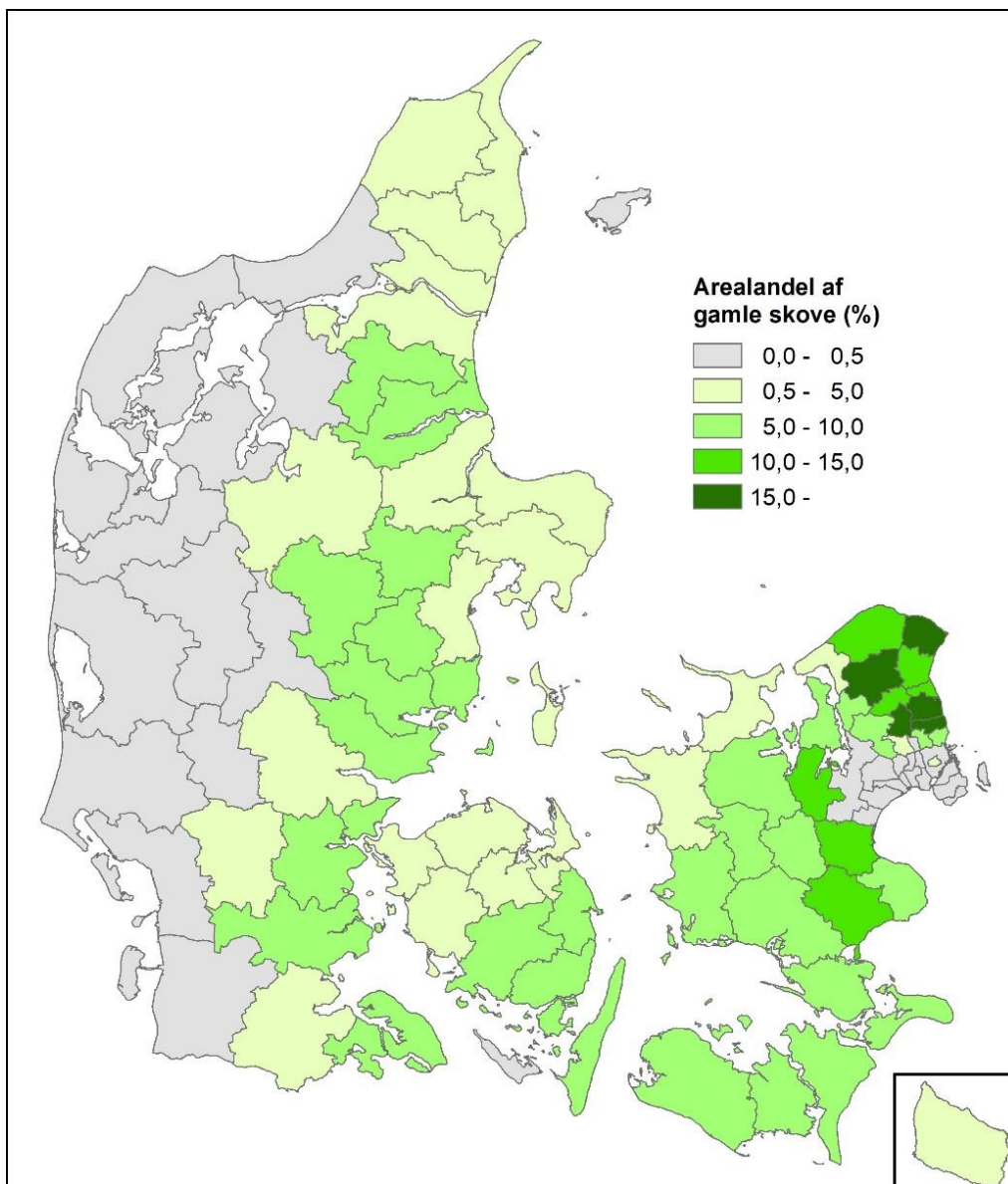
Det mindst problematiske aspekt, som metoden og de regionale kort kan benyttes til, er belysning af de store regionale forskelle i landet jævnfør figur 14-17. Nogle egne af landet har relativt store arealer med gamle skove. Det er primært i de kuperede egne øst for hovedopholdslinjen, f.eks. Nordsjælland, de fynske dødisområder samt de mere kuperede egne af Østjylland og Midtsjælland. På kommunebasis topper Furesø og Hillerød, hvor henholdsvis 21,1% og 20,0% af kommunernes samlede areal består af gamle skove. Alle 12 kommuner med mere end 10% gamle skove er sjællandske kommuner, mens Guldborgsund kommer ind på en 13. plads med 9,9%, og Skanderborg er med 9,3% den jyske kommune, der har den højeste arealandel.

De forsvundne skovarealer findes først og fremmest i de samme egne, hvor der findes mange gamle skove. Det er som i Lyng-Eskilstrup et resultat af, at de store, blandede skove blev opdelt i forbindelse med udskiftningen og fredskovsforordningen: Nogle dele blev fredskov og findes typisk den dag i dag, mens andre blev ryddet med henblik på opdyrkning.

De nye skove har næsten en omvendt geografiske fordeling. Nåletræsplantager i de tidligere hedeegne vest for hovedopholdslinjen og i andre regioner med mere sandede jorder udgør en meget stor andel af skove rejst gennem de sidste knap 200 år. Læsø topper på kommunebasis med 31,4% af kommunens areal, mens de midt- og vestjyske kommuner Silkeborg, Billund og Ikast-Brande indtager 3.-5. pladserne, idet de alle har lige over 20%. Den næsthøjeste andel af ny skov findes i Albertslund Kommune med 24,6%. Her er det ikke sandet eller dårlig jord, som er årsagen. Her er forklaringen på tilplantning af skov på noget af landets historisk set bedste jord behovet for rekreative områder for befolkningen i Hovedstadsområdet og ikke mindst Vestegnen, der gjorde, at man anlagde Vestskoven fra 1967 og frem. Også Glostrup (19,9%) og Dragør (13,3%) har meget nyere rekreativ skov.

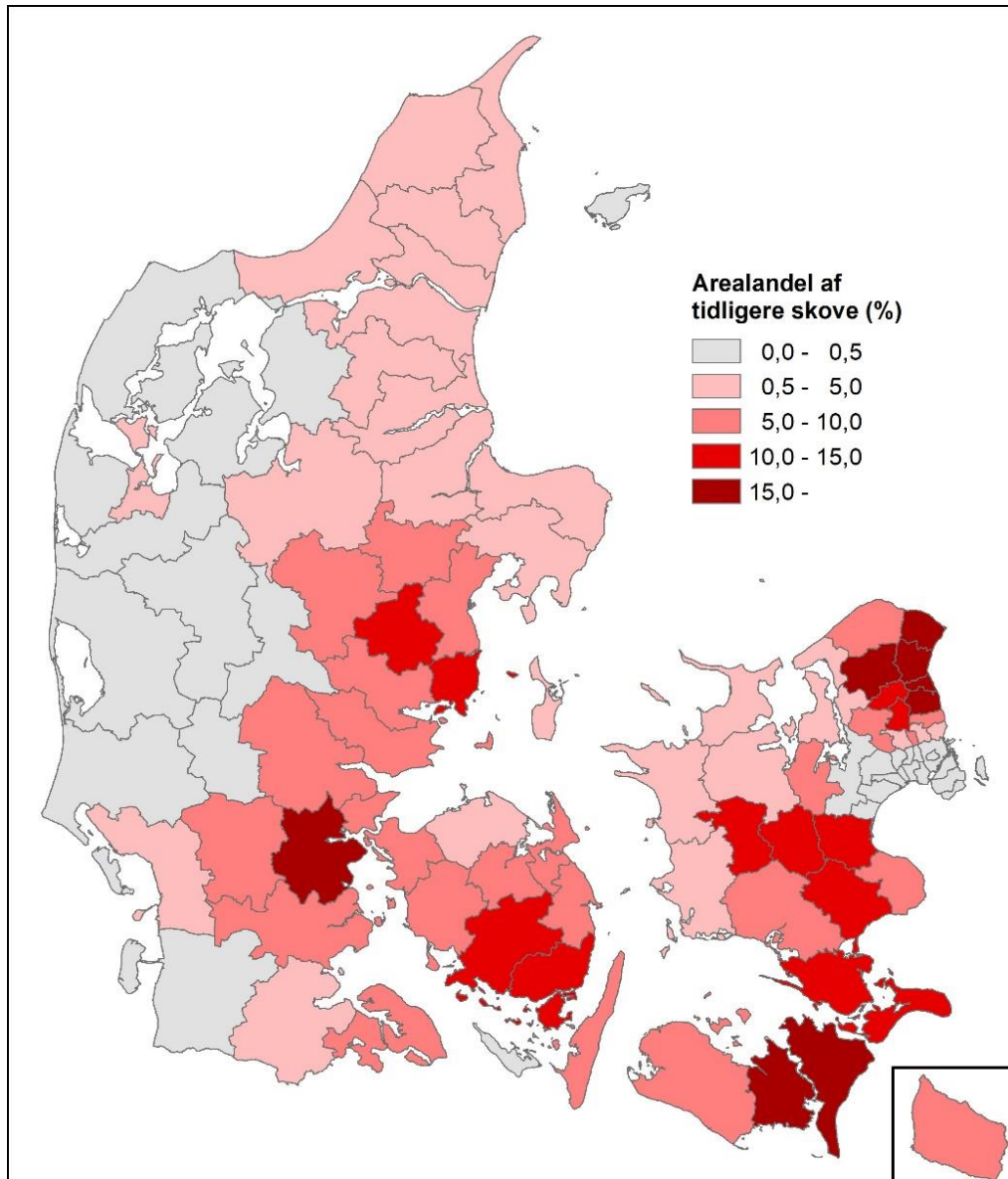


Figur 14. Sammenligning af skovarealer fra Videnskabernes Selskabs trykte kort 1768-1805 (Dam et al. 2003) og Kort200 2020 (SDFE 2020a), jævnfør den beskrevne metode.

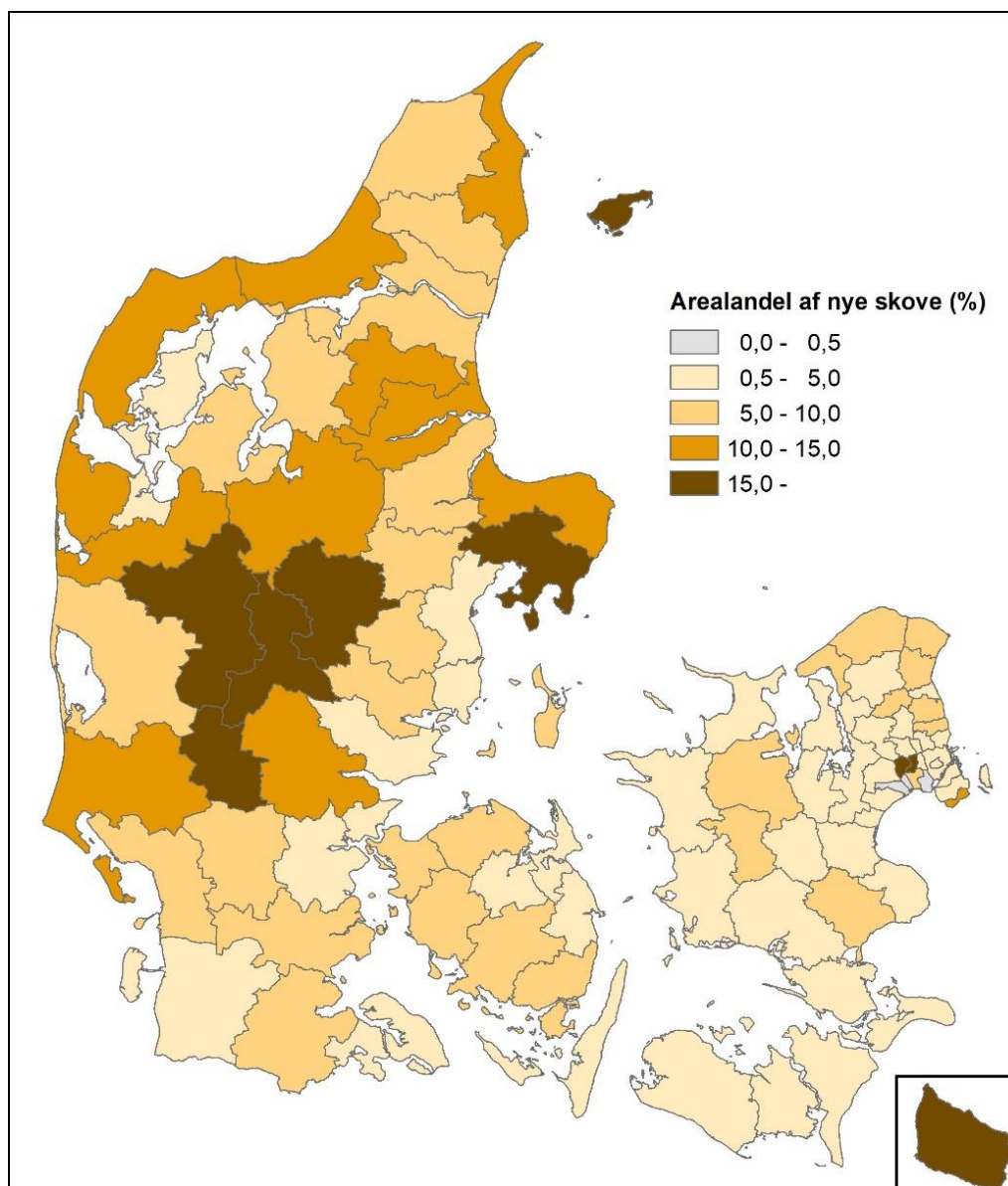


Figur 15. Andel (%) af kommunernes totale areal, der er gamle skovarealer, her defineret som områder med skovsignatur på både Videnskabernes Selskabs trykte kort (Dam et al. 2003) og Kort200 (SDFE 2020a), jævnfør figur 14.





Figur 16. Andel (%) af kommunernes totale areal, der indeholder tidligere skovarealer, her defineret som områder med skovsignatur på Videnskabernes Selskabs trykte kort (Dam et al. 2003), men ikke på Kort200 (SDFE 2020a), jævnfør figur 14.



Figur 17. Andel (%) af kommunernes totale areal, der er nye skovarealer, her defineret som områder med skovsignatur på Kort200 (SDFE 2020a), men ikke på Videnskabernes Selskabs trykte kort (Dam et al. 2003), jævnfør figur 14.

## 5 | Konklusion

De præsenterede metoder og kilder giver gode muligheder for at blive klogere på skovenes størrelse og udbredelse over tid, men selvfølgelig er der også en række problemstillinger. Den væsentligste udfordring er, at skovene i slutningen af 1700-tallet med spredte træer og enklaver med andre arealanvendelser indimellem havde en anden karakter end de meget rationelt og stringent drevne skove, der stadig dominerer i dag. Udviklingen i dag mod naturskove med græssende kreaturer samt rekreative skove går lidt i retning mod en tilbagevenden til forholdene i de historiske skove. Men det er stadig den økonomisk rationelle skov, der er det almindelige i dag. Sammenligning over tid bliver derfor lidt som at sammenligne, hvis ikke pærer og bananer, så i hvert fald pærer og æbler: Vi kan godt opgøre, hvor mange frugter der er, men det bør hele tiden være i baghovedet, at der ikke er tale om helt samme slags.

Blandt de andre centrale problemstillinger er forskelle i de historiske korts detaljerings- og informationsgrad; de lange perioder mellem opdatering af kortene; og kort, hvor der er kopieret oplysninger fra ældre kort uden, at dette tydeligt fremgår. Der kan selvfølgelig også være egentlige fejl på kortene. Det er kort sagt nødvendigt med et vist kendskab til de historiske korts baggrund og formål.

Skala er en helt central parameter at være opmærksom på. Det er jo ikke en fejl, at grænserne er mere generaliserede på Videnskabernes Selskabs kort end på rytterdistriktskort og udskiftningskort, ligesom det ikke er en fejl, at Kort200 er mere generaliseret end Geodanmarks data. Men den mindre skala gør ofte de regionale kort uanvendelige til lokale studier, og det kan gøre kortene problematiske at anvende generelt i nogle sammenhænge. En fragmenteret arealanvendelsestype som skov før udskiftningen kan ikke gengives særligt godt på et regionskort, og arealandelene oplyst i den landsdækkende analyse skal læses med dette in mente. Dette er særligt tilfældet ved arealandelene af gamle skove, der kommer til at fremstå højere end tilfældet er i virkeligheden. Men det er den bedst mulige metode i skrivende stund.

De to studier af Lyng-Eskilstrup og Kokborg viser, hvordan de blandede skovtyper med løvskov, græsningsskove og kratskove efter landboreformerne blev dels indfredet, dels ryddet/opdyrket. Det var en stor hjælp at inddrage digerne og hegnene til at kunne læse kortene og til at forstå skovudviklingen. I begge ejerlav var det ca. halvdelen af skovarealet, der forsvandt, mens den anden halvdel blev helliget ren skovdrift. Det var dog en langstrakt proces, og stadig i sidste halvdel af 1800-tallet ses rester af kratskove og spredte træer, før også disse forsvandt og/eller indhegnedes til skovdrift. "Ensretningen" af landskabstyperne var stort set fuldført, og perioden fra sidste halvdel af 1800-tallet og frem er kendetegnet ved anlæggelsen af især nåletræsplantager, først og fremmest i Vest- og Nordjylland.

Lyng-Eskilstrup er på flere måder et klassisk eksempel på en skovrig egn domineret af gamle skove, mens Kokborg er et klassisk eksempel på en skovrig egn domineret af nyere skov. De mere kuperede moræneegne øst for hovedopholdslinjen som Lyng-Eskilstrup havde i 1700-tallet næsten al skov i landet. I forbindelse med landboreformerne og den efterfølgende skovfredsforordning skete en opsplittning af disse gamle græsnings- og blandingskove: omkring halvdelen blev ryddet til opdyrkning, mens den resterende del blev målrettet skovdrift uden græsningsareal. Skovarealet blev voldsomt reduceret, men skovdriften til gengæld intensiveret. Oprindeligt var der kun løvtræer, men der kom dog i løbet af 1800- og 1900-tallet også områder med nåletræer. I de sandede og landbrugsmæssigt marginale områder som Kokborg var der stort set ingen skov i 1700-tallet, men her blev mange tidligere hedearealer samt andre lavproduktive områder tilplantet med nåletræsplantager. Disse nyere nåletræsplantager i primært Vestjylland og lignende områder udgør en stor del af de danske skove i dag.

På grund af metoden og de tilgængelige digitale kilder skal arealandelene i den landsdækkende analyse læses med de beskrevne forbehold. Men de regionale mønstre, der ses i landet, vil selv detailanalyser ikke kunne rykke nævneværdigt ved. De kuperede moræneegne gennemgik fra omkring år 1800 en udvikling, hvor de blandede skove i høj grad blev opsplittet i dels fredskovsområder med fokus på skovdrift, dels rydninger til traditionel landbrugsdrift. Herefter skete fra sidste halvdel af 1800-tallet en moderat rejsning af skov, men det var særligt i de sandede og hededominerede egne, at den store skovrejsning kom.

### Summary

This article presents a number of sources and methods to illustrate historical geography of forests from the end of the 18th century until today – as well as a number of related issues. The primary source is historical maps, as they provide better information about geography than, for example, written records and forest

statistics. The outset are two case studies, Lyng-Eskilstrup in Zealand and Kokborg in Central Jutland and a nationwide analysis.

The methods and sources presented, provide good opportunities to attain knowledge about the size and distribution of forests over time. However, there are also a number of issues. The main challenge is that the forests of the late 18th century with scattered trees as well as enclaves with other land uses occasionally had a different character than the very rational and rigorously managed forests that still dominate today. The development today towards natural forests with grazing cattle as well as recreational forests is moving somewhat in the direction of a return to the conditions in the historic forests. Nonetheless, the economically viable forest that is still the norm today.

The two studies of Lyng-Eskilstrup and Kokborg show how mixed forest types with deciduous forest, grazing forests and scrub forests were partly protected and partly cleared/cultivated in the wake of the agrarian reforms. However, it was a lengthy process, and still in the second half of the 19th century, remnants of scrub forests and scattered trees could be found, before these too disappeared and/or were fenced off for forestry. By then, the "streamlining" of the landscape types was largely completed, and the period from the last part of the 19th century onwards is characterized by the plantation of coniferous forests, primarily in West and North Jutland.

Due to the method and available digital sources, the area shares in the nationwide analysis must be approached with the reservations described. However, the regional patterns seen in Denmark will not move significantly by even detailed analyzes. The hilly moraine areas underwent a development from around 1800, where mixed forests were largely divided into protected forest areas with a focus on forestry, and partly cleared for traditional farming. Thereafter, from the latter half of the 19th century, a moderate afforestation took place, but it was especially in the sandy and heath-dominated areas that saw the greatest degree of afforestation.

## Litteraturliste

- AGRO 2020 = *Den Danske Jordklassificering 1:50.000*. Institut for Agroøkologi, Aarhus Universitet. <https://dca.au.dk/forskning/den-danske-jordklassificering/>. [Set 29. juni 2020].
- Dahl, B.W. 1997. 'Det topografiske Danmarkskort'. *Bol og By* Årg. 13 (1997:1), 36-59.
- Dam, P., Nielsen, P.S., Dam, C., og Bill, J. 2003. *Videnskabernes Selskabs kort 1768-1805*. [http://hiskis2.dk/?page\\_id=110](http://hiskis2.dk/?page_id=110). [Set 18. juni 2020].
- Dam, P. 2009. 'Skovenes udbredelse før landboreformerne'. *Landbohistorisk Tidsskrift* 2009 (1), 51-88.
- Dam, P. 2019. *Kortlægningen af Danmark*. Lindhardt og Ringhof.
- DSt. 2020 = *Skovarealet efter bevoksning, område og tid*. Danmarks Statistik, 2020. <https://www.statistikbanken.dk/statbank5a/default.asp?w=1600> [Set 16. juli 2020].
- Frandsen, K.-E. 1983. *Vang og tægt: studier over dyrkningssystemer og agrarstrukturer i Danmarks landsbyer 1682-83*. Bygd.
- Fritzbøger, B. 1992. *Danske skove 1500-1800: en landskabshistorisk undersøgelse*. Landbohistorisk Selskab.
- Fritzbøger, B. 2001. *Kulturskoven. Dansk skovbrug fra oldtid til nutid*. DSR Forlag.
- GEUS 2020 = *Det digitale jordartskort over Danmark 1:200.000*. De Nationale Geologiske Undersøgelser for Danmark og Grønland. <https://www.geus.dk/produkter-ydelser-og-faciliteter/data-og-kort/danske-kort/download-jordartskort/>. [Set 29. juni 2020].
- GST & SDFE 2020 = *Historiske Kort På Nettet*. <https://hkpn.gst.dk/> [Set juni-juli 2020].
- Hertz, J., og Kühn-Nielsen, P. 2020. 'Antvorskov Kloster' I: *Den Store Danske*. [https://denstoredanske.lex.dk/Antvorskov\\_Kloster](https://denstoredanske.lex.dk/Antvorskov_Kloster) [Set 9. juli 2020].
- Korsgaard, P. 2006. *Kort som kilde – en håndbog om historiske kort og deres anvendelse*. Dansk Historisk Fællesråd & Sammenslutningen af Lokalkiver.
- Levin, G. og Normander, B. 2008. *Arealanvendelse i Danmark siden slutningen af 1800-tallet Faglig rapport fra DMU nr. 682*. [https://www.dmu.dk/Pub/FR682\\_final.pdf](https://www.dmu.dk/Pub/FR682_final.pdf) [Set 13. juni 2020].

Michaelsen, P. 2013a. *4-cm kortets historie - del 1*. <http://topograf.dk/kort%20som%20kilde.html> [Set 9. juni 2020].

Michaelsen, P. 2013b. *4-cm kortets historie - del 2*. <http://topograf.dk/kort%20som%20kilde.html> [Set 9. juni 2020].

SDFE 2020a = *Kortforsyningen*. <https://kortforsyningen.dk/> [Set juni-juli 2020].

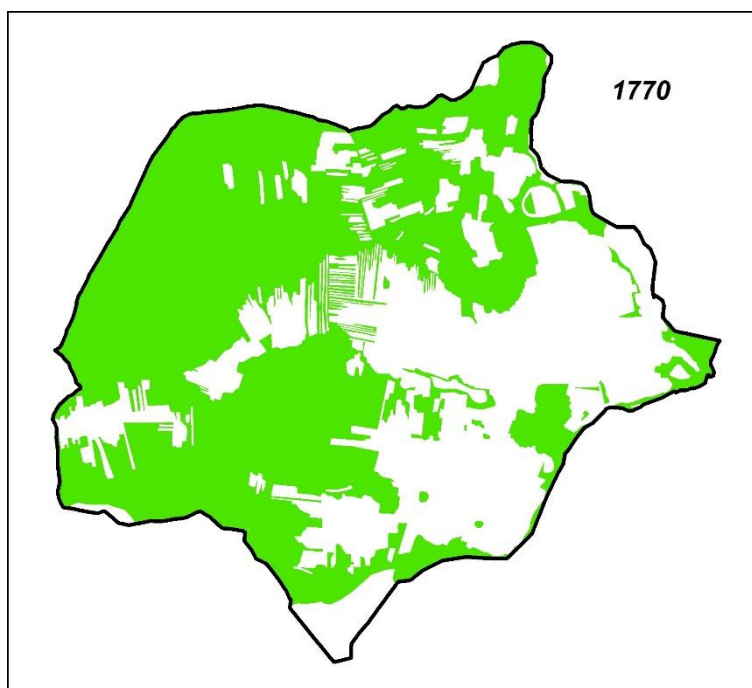
SDFE 2020b = *Arkivkort*. <https://apps.kortforsyningen.dk/arkivkort/> [Set juni-juli 2020].

Skov- og Naturstyrelsen. 2007. *Vandreture nr. 110. Hastrup Plantage*. [https://naturstyrelsen.dk/media/nst/67292/110\\_Hastrup%20Plantage.pdf](https://naturstyrelsen.dk/media/nst/67292/110_Hastrup%20Plantage.pdf) [Set 2. juli 2020].

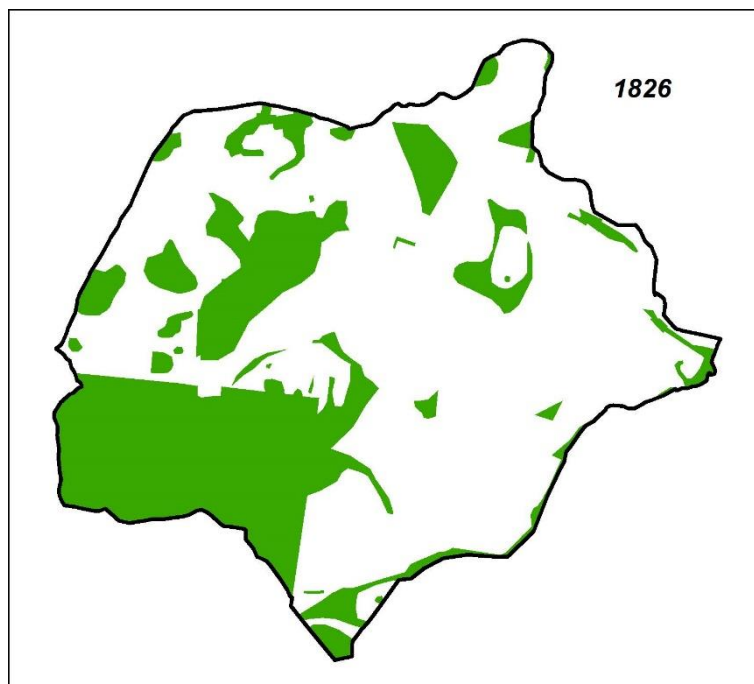
Skovloven. 2019. *Bekendtgørelse af lov om skove*. <https://www.retsinformation.dk/eli/lta/2019/315> [Set 16. juli 2020].

Trap, J.P. 1954. *Danmark*, 5. udg., 8 ('Sorø Amt'). G.E.C. Gads Forlag.

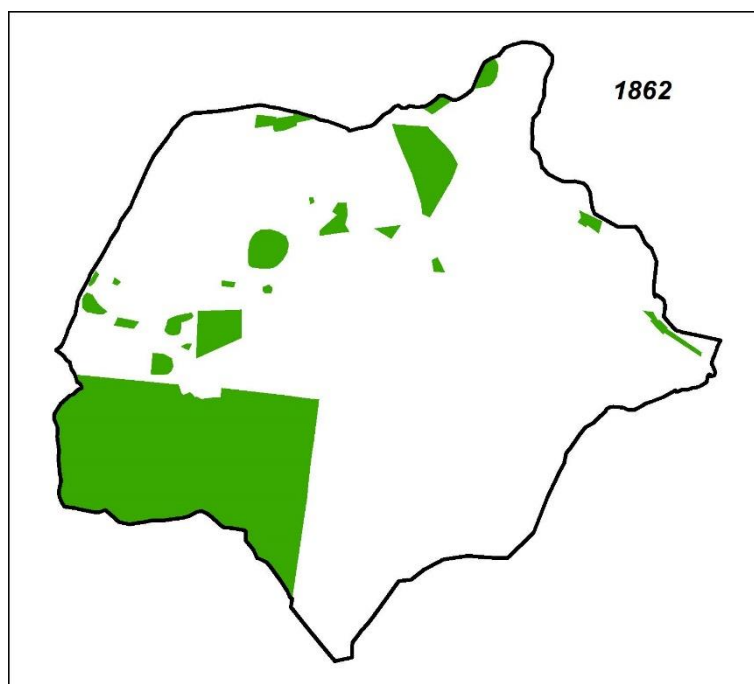
## 6 | Bilag



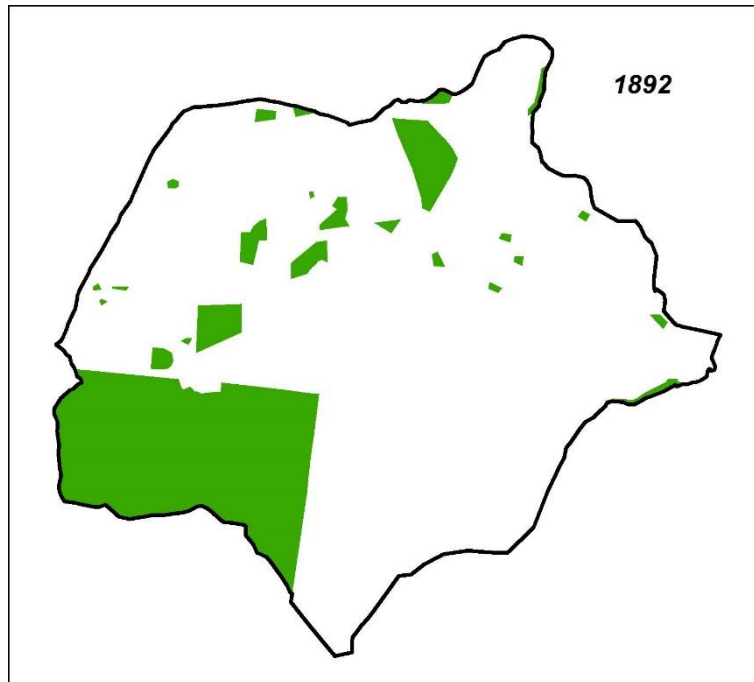
*Bilag 1: Skove i Lyng-Eskilstrup ejerlav, Lyng Sogn, Sorø Kommune. Skala 1:30.000. Vektoriseret fra rytterdistriktskort 1770. GST & SDFE 2020.*



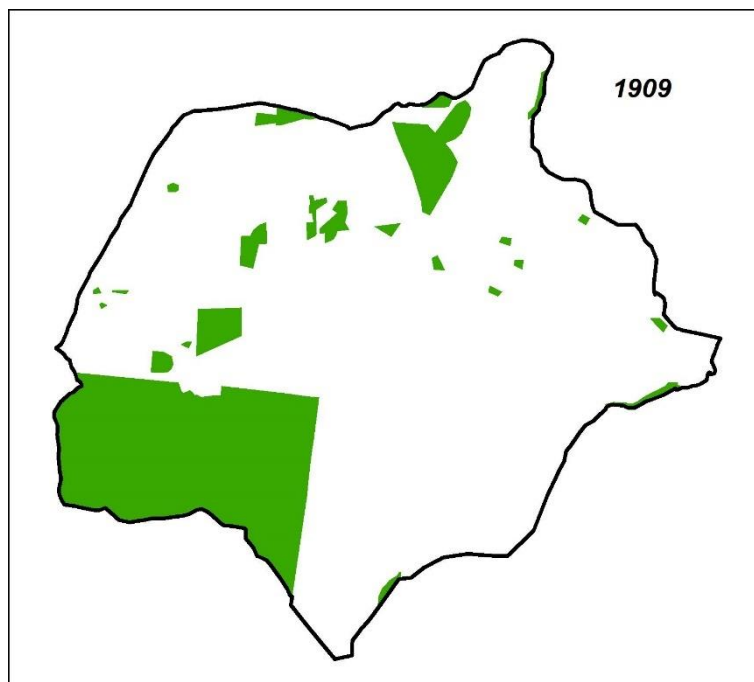
*Bilag 2: Skove i Lyng-Eskilstrup ejerlav, Lyng Sogn, Sorø Kommune. Skala 1:30.000. Vektoriseret fra Generalkvartermesterstabens kort gkb94 Tystrup Sø fra 1826. SDFE 2020b.*



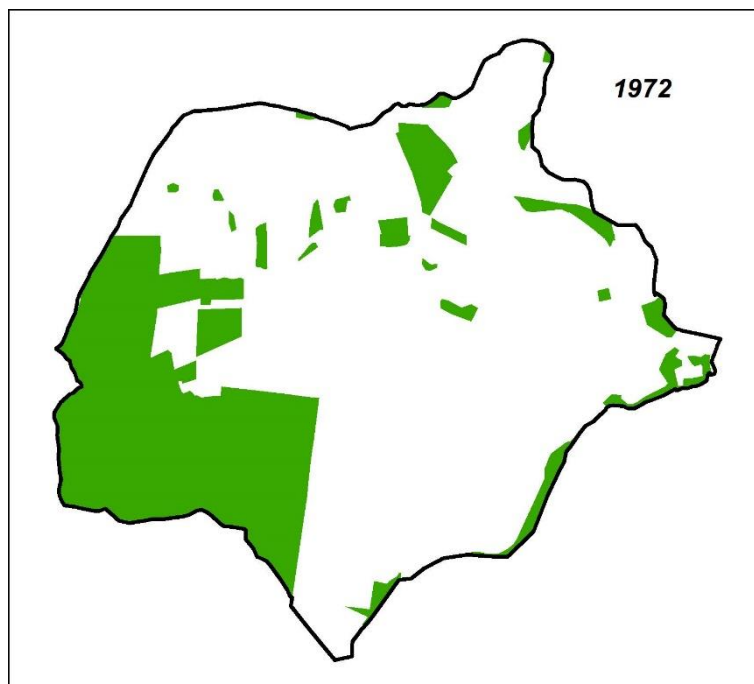
*Bilag 3: Skove i Lyng-Eskilstrup ejerlav, Lyng Sogn, Sorø Kommune. Skala 1:30.000. Vektoriseret fra bymålingskort 220854 Eskildstrup fra 1862. SDFE 2020b.*



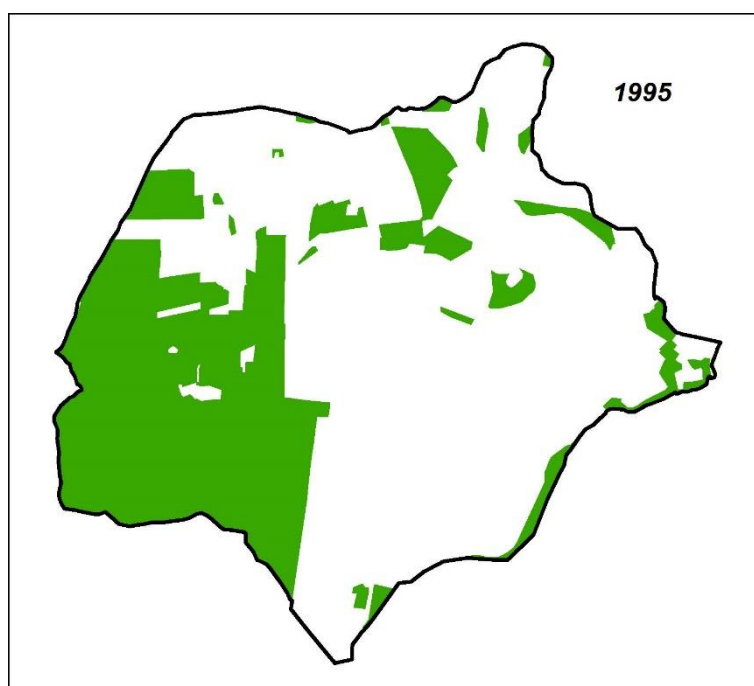
*Bilag 4: Skove i Lyng-Eskilstrup ejerlav, Lyng Sogn, Sorø Kommune. Skala 1:30.000. Vektoriseret fra høje målebordsblade f2 Kirkerup fra 1892. SDFE 2020a.*



*Bilag 5: Skove i Lyng-Eskilstrup ejerlav, Lyng Sogn, Sorø Kommune. Skala 1:30.000. Vektoriseret fra lave målebordsblade 3623 Kirkerup sidst rettet 1909. GST & SDFE 2020.*

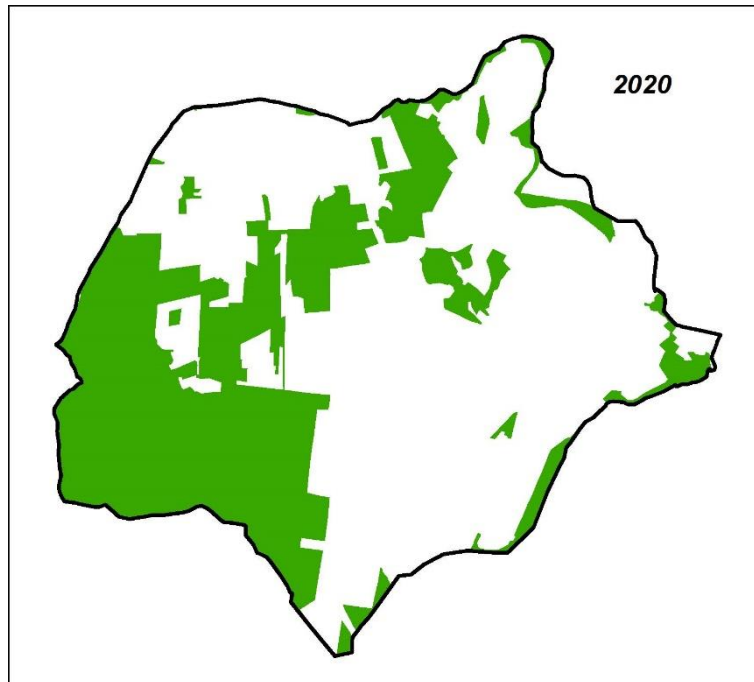


*Bilag 6: Skove i Lyng-Eskilstrup ejerlav, Lyng Sogn, Sorø Kommune. Skala 1:30.000. Vektoriseret fra 4-cm-kort 1412 I NØ Tystrup Sø målt 1972. SDFE 2020a.*

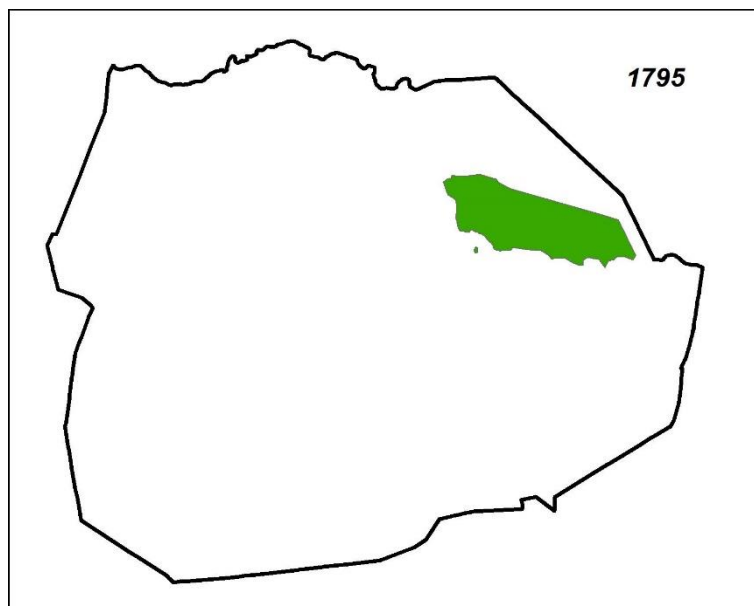


*Bilag 7: Skove i Lyng-Eskilstrup ejerlav, Lyng Sogn, Sorø Kommune. Skala 1:30.000. Vektoriseret fra 4-cm-kort 1412 I NØ Tystrup Sø sidst rettet 1995. SDFE 2020a.*

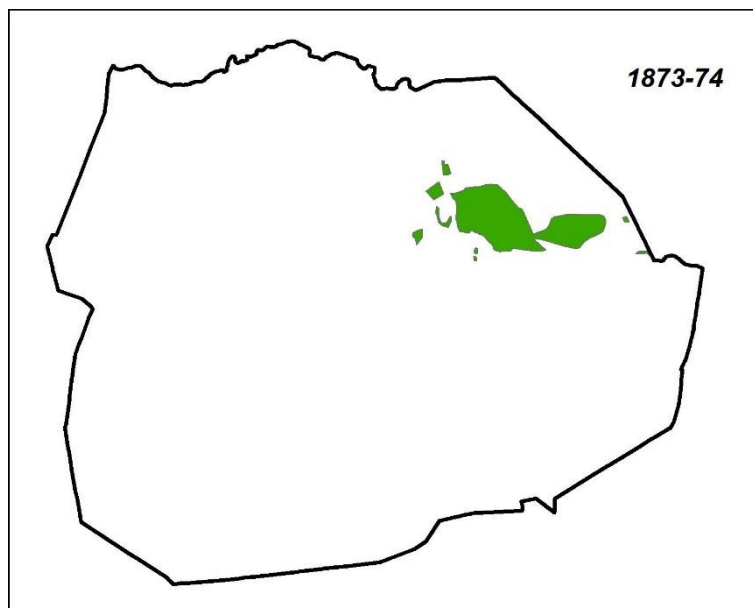




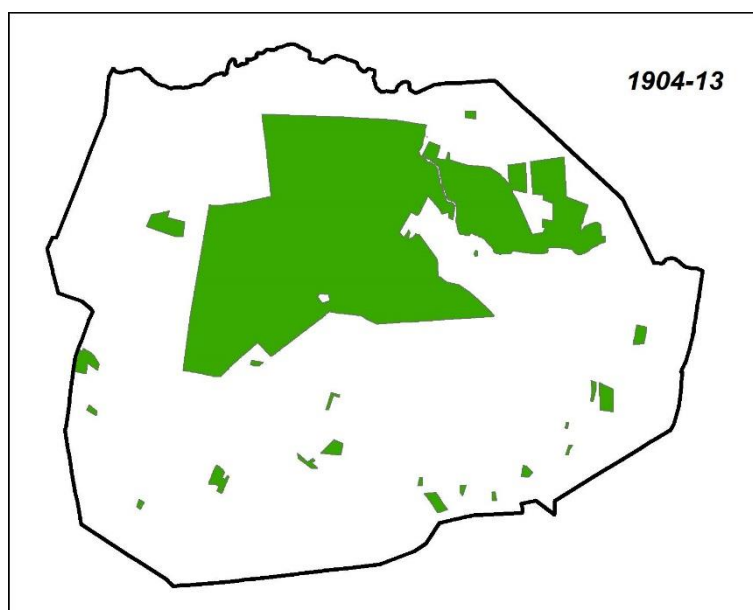
*Bilag 8: Skove i Lyng-Eskilstrup ejerlav, Lyng Sogn, Sorø Kommune. Skala 1:30.000. Geodanmark-data 2020, SDFE 2020a.*



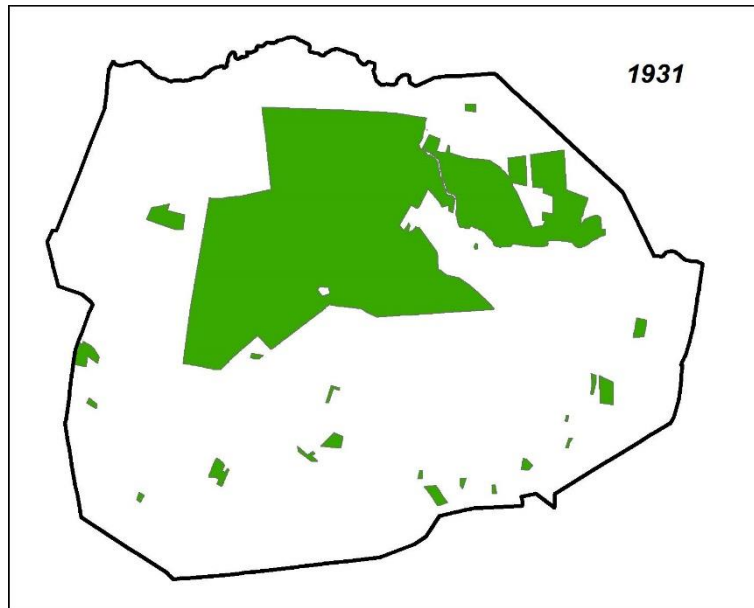
*Bilag 9: Skove i Kokborg ejerlav, Thyregod Sogn, Vejle Kommune. Skala 1:70.000. Vektoriseret fra 01-kort opmålt 1795. GST & SDFE 2020.*



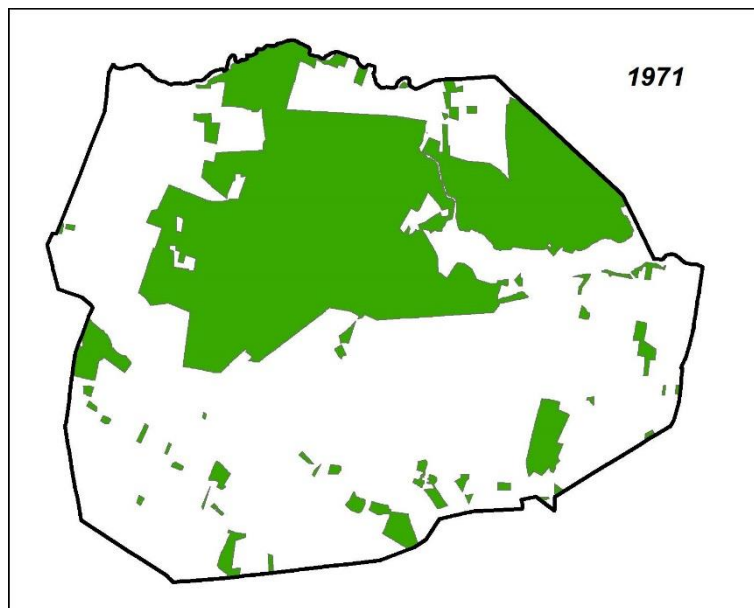
*Bilag 10: Skove i Kokborg ejerlav, Thyregod Sogn, Vejle Kommune. Skala 1:70.000. Vektoriseret fra høje målebordsblade R11 Hastrup Gaarde og R10 Thyregod målt 1873-74. SDFE 2020a.*



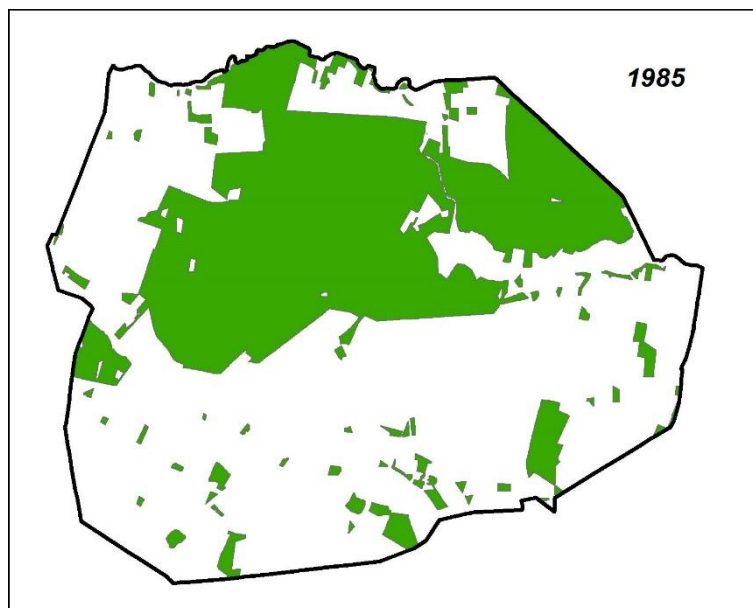
*Bilag 11: Skove i Kokborg ejerlav, Thyregod Sogn, Vejle Kommune. Skala 1:70.000. Vektoriseret fra lave målebordsblade 2708 Ejstrup og 2808 Thyregod enkelte rettelser 1904-13. GST & SDFE 2020.*



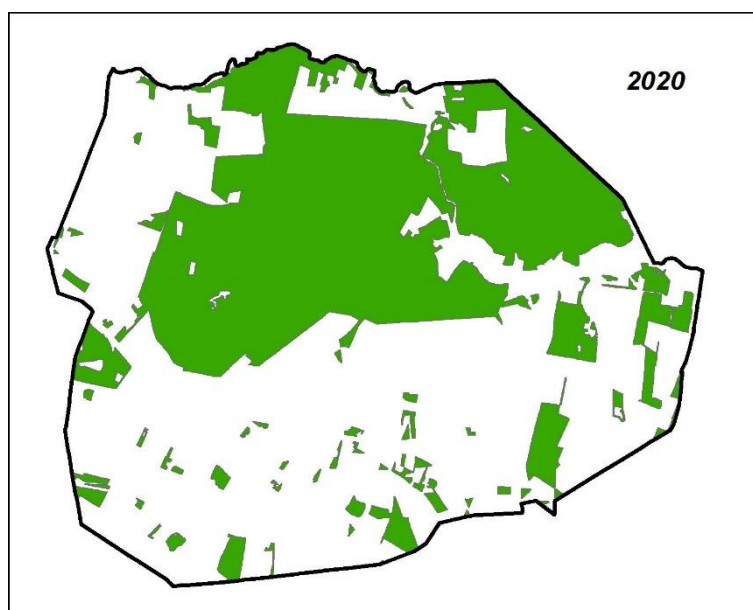
*Bilag 12: Skove i Kokborg ejerlav, Thyregod Sogn, Vejle Kommune. Skala 1:70.000. Vektoriseret fra lave målebordsblade 2708 Ejstrup og 2808 Thyregod rettet 1931. SDFE 2020a.*



*Bilag 13: Skove i Kokborg ejerlav, Thyregod Sogn, Vejle Kommune. Skala 1:70.000. Vektoriseret fra 4-cm-kort 1214 III NV Brande og 1214 III NØ Nørre-Snedede rettet 1971. SDFE 2020a.*



*Bilag 14: Skove i Kokborg ejerlav, Thyregod Sogn, Vejle Kommune. Skala 1:70.000. Vektoriseret fra 4-cm-kort 1214 III NV Brande og 1214 III NØ Nørre-Snede målt 1985. SDFE 2020a.*



*Bilag 15: Skove i Kokborg ejerlav, Thyregod Sogn, Vejle Kommune. Skala 1:70.000. Geodanmark-data 2020, SDFE 2020a.*