

Kort som slægtshistoriske kilder

Mette Colding Dahl

Det Kgl. Bibliotek

Keywords: Slægtshistorie,
ejendoms historie, historiske
kort, historiske luftfotos

Hvor slægtsrelateret ejendoms historie tidligere var et tungt og tidskrævende arbejde, har de seneste års massedigitalisering af historiske arkivalier fra danske kulturinstitutioner gjort det forholdsvis let at lokalisere ejendomme, der engang var i en bestemt slægts besiddelse, og at afdække deres historie. Centrale kilder til dette arbejde er de historiske kort, som ligger online på Geodatastyrelsens (GST) Historiske kort på nettet, og særlig de såkaldte original-1-kort, der blev tegnet ved matrikuleringen 1806-1860, og som giver en unik kobling mellem familieoverhoveders personnavne og matrikelnummeret på den ejendom, familien havde i sin besiddelse. Med konkrete eksempler fra Værløse Sogn i det gamle Københavns amt vises, hvordan denne kobling mellem familieoverhoveders navne, matrikelnumre og ejendommens præcise placering gør det muligt at hente andre ejendoms historiske data fra andre historiske kort, finde historiske luftfotos af ejendommene og afdække deres ejerhistorie. Artiklen viser endvidere, hvordan den slægtsrelaterede ejendoms historie i kombination med traditionel slægts forskning kan afsløre hidtil ukendte detaljer af og give et unikt indblik i en slægts historie.

1 | Indledning

Mens slægts forskning traditionelt set har været koncentreret om at finde fødsels-, vielses- og dødsår for familiens aner (Skaaning og Klercke 2006, 13; Worsøe 2001, 43), er ejendoms historie en ofte overset underdisciplin. Det skyldes måske, at det tidligere var et tidskrævende arbejde, der fordrede fysisk fremmøde på indtil flere forskellige kulturinstitutioners læsesale og efterfølgende manuel gennemgang af store mængder materiale i hvert enkelt arkiv. Massedigitaliseringen af historiske arkivalier som kirkebøger, folketællinger, skifteprotokoller, fæsteprotokoller, realregistre, tingbøger, historiske kort og luftfotos betyder imidlertid, at det i dag er forholdsvis let at lokalisere ejendomme, der engang var i slægtens besiddelse, afdække deres historie og ikke mindst finde historiske luftfotos af dem.

En central kilde i dette arbejde er de håndtegnede *original-1-kort*, som i dag er tilgængelige online på Geodatastyrelsens (GST) og Styrelsen for Dataforsyning og Effektiviserings (SDFE) *Historiske kort på nettet*. Kortene giver nemlig en unik kobling mellem personnavne og matrikelnumre og er dermed en genvej til at få indblik i vore forfædres liv, rekonstruere hele slægter og afdække hidtil ukendte detaljer af deres historie. Formålet med denne artikel er at vise, hvordan historiske kort har potentiale som slægtshistoriske kilder. Dette gøres ved at redegøre for, hvordan original-1-kort kan anvendes til at koble historisk demografisk viden til geografiske lokaliteter, og med eksempler fra min egen slægts historie vise, hvordan sådanne koblinger kan bruges i slægtshistoriske studier.

2 | Original-1-kortenes historie

Original-1-kort er betegnelsen for de matrikelkort i målestok 1:4.000, der blev tegnet ved matrikuleringen af kongeriget 1806-1822, de kongerigske enklaver 1838-1840 og de dele af Slesvig, der efter 1864 kom til Danmark (nemlig otte sogne ved Kolding, et område ved Ribe samt Ærø) i årene 1865-1867 (Korsgaard 2006, 79f.). Matrikuleringen fandt sted i årene umiddelbart efter ophævelsen af landsbyernes traditionelle jordfællesskaber – udskiftningen – i slutningen af 1700-tallet og begyndelsen af 1800-tallet. Målet med udskiftningen, der var et centralt element i 1700-tallets landboreformer, var i grove træk at sikre en mere effektiv udnyttelse af jorderne (Dombernowsky 1988, 312f.; Feldbæk 1982, 175). Overalt i Danmark blev der i årene 1757 til ca. 1850 optegnet detaljerede kort i målestok 1:4.000 over hvert enkelt ejerlav eller dyrkningsenhed (Korsgaard 2006, 71). Kortene dannede i første omgang grundlag for selve udskiftningen,

hvor idealet var at samle den enkelte ejendoms jorder, så disse lå i umiddelbar forbindelse med ejendommen (Skrubbeltrang 1978, 296). Ofte kunne dette dog kun lade sig gøre ved at udflytte enkelte eller flertallet af ejerlavets gårde fra selve landsbyen til de omkringliggende markjorder (Løgstrup 2007, 11-14). Enkelte steder var gårdene allerede før udskiftningen overgået til arvefæste eller selveje; andre steder skete det først årtier, efter at jorderne var udskiftet, og gårdene udflyttet (Dombernowsky 1988, 351-359; Christensen 2005, 70f.).

I forbindelse med matrikuleringen 1806-1822 blev der behov for nye kort, der viste den aktuelle fordeling af jorderne. Ofte genanvendte man de kort, der allerede var opmålt og tegnet i forbindelse med udskiftningen få år før – de såkaldte *udskiftningskort* (Stenak 2004, 61; Korsgaard 2006, 79). Andre gange genanvendtes andre tidligere kort, og det enkelte matrikelkort kan derfor være sammensat af flere kort med forskellige baggrunde. Men fælles for alle original-1-kort er, at de er ajourført med matrikuleringsoplysninger, herunder bonitetsvurderinger, og som oftest også med navnet på indehaveren af den enkelte matrikel (Korsgaard 2006, 79). Oftest var det kun gårdmændenes navne, der noteredes på kortene, men i enkelte ejerlav blev de jordbesiddende husmænds navne også noteret.

Omkring år 1800 var omkring 10 % af Danmarks befolkning bosat i købstæderne og 11% i København, mens hele 79 % var bosat på landet (Bjørn 2003, 25). Det er derfor ikke overraskende, at folk med danske rødder ofte finder aner blandt de fæstebønder, der i den pågældende periode fik deres jorder udskiftet og ejendomme udflyttet, og hvis navne er noteret på original-1-kortene. Men på trods af at kortene giver en unik mulighed for at koble sted, ejendom og mennesker, er de en forholdsvis overset slægtshistorisk kilde.

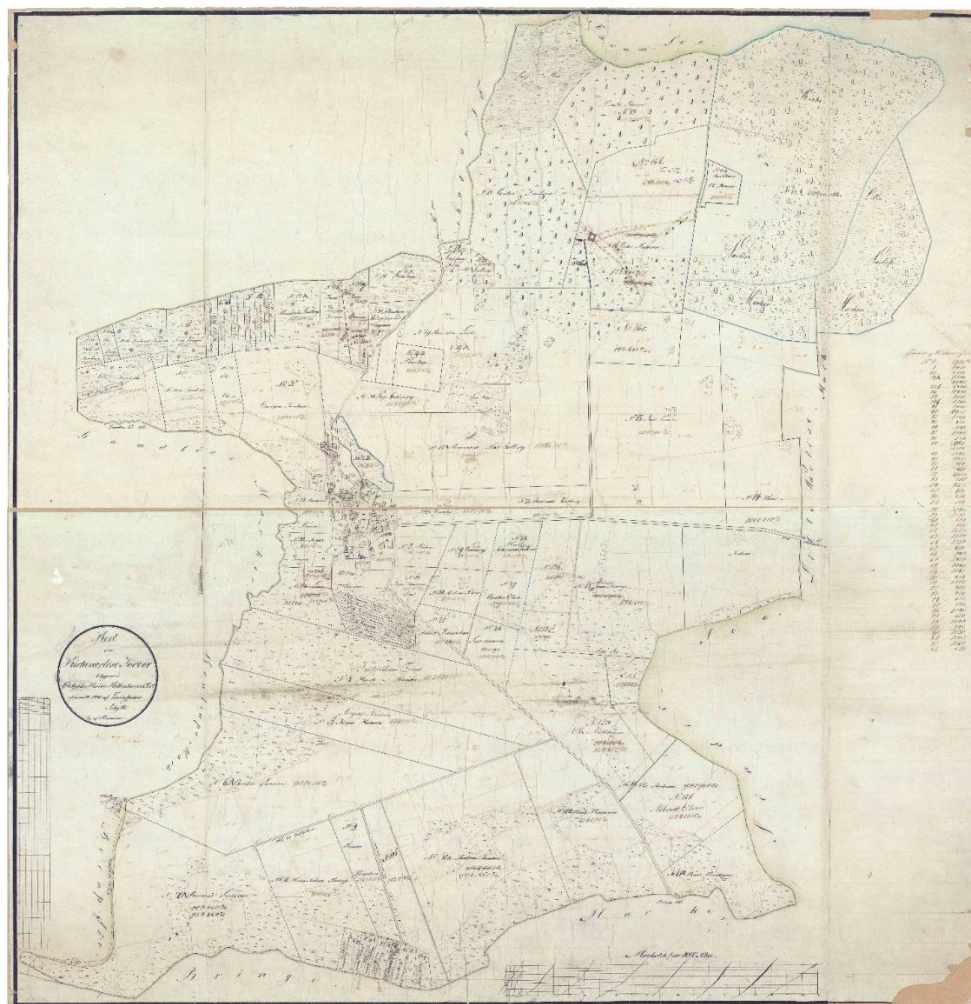
3 | Original-1-kortene som indgang til slægtsrelateret ejendomshistorie

Original-1-kortenes unikke mulighed for at koble demografisk viden til geografiske steder gør dem til en væsentlig historisk kilde. For at udnytte denne kobling kræver det blot navnet på en gårdmand på tidspunktet for matrikuleringen samt navnet på det ejerlav, hvor den pågældende familie var bosiddende. Begge dele findes nemt via traditionel slægtsforskning ved brug af klassiske slægtshistoriske kildegrupper såsom folketællinger og kirkebøger. Kender man først ejerlav samt navnet på gårdfamiliens overhoved på tidspunktet omkring matrikuleringen, kan original-1-kortet fortælle matrikelnummeret på den ejendom, familien havde i sin besiddelse. Matrikelnummeret giver ejendommens præcise placering og gør det nemt at genfinde den på andre historiske kort, blandt andet de historiske luftfotos på Det Kgl. Biblioteks *Danmark set luften*, samt at søge eventuel lokalhistorisk litteratur om ejendommen. Matrikelnummeret er samtidig også en central indgangsnøgle til ejendomshistoriske arkivalier som f.eks. realregistre og tingbøger, der i dag er online tilgængelige på Rigsarkivets *Arkivalieronline*, og som kan bruges til at afdække ejendommens ejerforhold gennem tiderne. Metodens anvendelse illustreres imidlertid bedst via konkrete eksempler som i det efterfølgende, hvor jagten på min egen slægts historie har ført til historien om to gamle, og i dag forsvundne, slægtsgårde i Værløse Sogn, Københavns amt.

4 | Navnet Dahl

Min tiptipoldefar Hans Hansen Dahl fik i 1836 kald som lærer og kirkesanger i Varpelev Sogn på Stevn (Christoffersen og Hansen 2017, 10). Med sig bragte han det navn, som skulle blive kommende generationers slægtsnavn: *Dahl*. Men var han døbt *Dahl* eller var det et senere tilnavn? Min nysgerrighed var vakt!

Efter en søgning i folketællingen 1845, der er den første folketælling, hvor fødested er noteret, på *Dansk Demografisk Database* viste det sig, at Hans Hansen Dahl var født i Værløse Sogn, Københavns amt i 1807. Af kirkebogen fra Værløse Sogn på *Arkivalieronline* fremgår det, at Hans Hansen Dahl blev født i Kirke Værløse d. 25. oktober 1807. I kirkebogen er noteret: "*Den 4 advents Søndag den 20 December lod Hans Nielsen og hustru Karen Nielsdatter gaardfolk i Kirke Værløse døbe en Søn kaldet Hans, fød d. 25. octbr. ...*" (Værløse Sogn, enesteministerialbog 1805-1814, 17).



Figur 1. Original-1-kort over Kirke Værløse By ejerlav med matrikelnummer 14 placeret yderst til højre i midten af kortet med jorder op til skellet mod Lille Værløse ejerlav. Kortet er en kopi af Schyths kort fra 1780 ajourført med matrikuleringsoplysninger i 1809. Kilde: GST & SDFE; Historiske kort på nettet.

Hans Hansen Dahl var altså ikke *døbt* Dahl (forstået på den måde, at en af forældrene også bar navnet; på det tidspunkt anførtes i kirkebøgerne oftest blot et fornavn på barnet), og navnet må derfor antages at være et tilnavn, som Hans Hansen Dahl som ung eller voksen tog som slægtsnavn. Tilnavne var almindelige i bondestanden i 1700-tallet og begyndelsen af 1800-tallet, hvor efternavne endnu ikke var slægtsnavne, men derimod ægte patronymer, og mængden af anvendte fornavne inden for de enkelte sogne samtidig var begrænset af traditionsbunden navngivning, hvor ældste søn blev opkaldt efter f.eks. farfar, næstældste søn efter morfar, ældste datter efter farmor etc. (Skaaning og Klercke 2006, 85f.; Meldgaard 2008, 4). Tilnavne var simpelthen nødvendige for at kunne skelne den ene *Niels Hansen* fra den anden og kunne f.eks. være afledt af en profession eller af et stednavn (Meldgaard 2008, 4f.). Tilflyttere fik ofte tilnavn efter det sted (landsdel, herred, sogn eller by), de kom fra (Meldgaard 2008, 4f.), men da der ikke umiddelbart er f.eks. et landsbynavn i Værløse Sogn, der indbyder til tilnavnet *Dahl* (Trap Danmark 5. udg., II, 1009f.), må det antages, at Hans Hansen Dahl selv bragte navnet med sig til Varpelev. Ifølge Københavns Universitets onlinedatabase *Danmarks Stednavne* er der da også flere ældre naturnavne i Værløse Sogn, hvori *dal* indgår, og heldigvis giver kirkebogsindførelsen ved Hans Hansen Dahls dåb alle de nødvendige oplysninger til at lokalisere præcist, hvor han voksede op: Nemlig, at hans far *Hans Nielsen* i 1807 var *gårdmand* i Kirke Værløse. Hvis Hans Nielsen stadig var gårdmand i 1809, hvor original-1-kortet blev ajourført, burde hans navn være noteret ved den matrikel, han fik i besiddelse efter udskiftningen.

Kirke Værløse ejerlav blev udskiftet i 1780, hvor ejerlavet også blev opmålt af landinspektør Schyth. Original-1-kortet over Kirke Værløse, der var i brug som matrikelkort 1809-1854, viser, at Hans Nielsen havde matrikelnummer 14 beliggende på Kirke Værløse Mark. Eftersom gården var udflyttet og fritliggende, er der

stor sandsynlighed for, at gårdens eventuelle navn er registreret på f.eks. de høje og lave målebordsblade. Tilbage er derfor blot at sammenholde original-1-kortet med et topografisk kort over samme område for at finde gårdens navn, som viser sig at være *Dalgaard*.



Figur 2. Udsnit af lavt målebordsblad 3029 (Ballerup) målt 1899, rettet 1913, udgivet 1914, visende området omkring Sønderø i Værløse Sogn, hvor Dalgaard lå. GST & SDFE; Historiske kort på nettet.

En søgning på *Danmarks Stednavne* viser, at området fra Kirke Værløse by, nord om Sønderø til skellet mod Lille Værløse ejerlav, kendes som *Dalsagre* (1682: *Dals Ager Aaß*, *Dals Agerne*) efter en sænkning i terrænet ved skellet mod Lille Værløse, og at området omkring skellet mod Lille Værløse ved Jomfrubakken kaldes *Dalen* (1682: *Dals aas*, 1794: *Dahlen*). Eftersom Dalgaard lå i netop dette område, og tilnavnet *Dahl* eller *Dal* ikke ses anvendt før i 1800-tallet, og efter at gården var udflyttet, indikerer det, at Dalgaard fik navn efter sin geografiske placering efter udflytningen. I kirkebogen er der flere eksempler på, at gården blot omtales som *Dal* og ikke *Dalgaard*, bl.a. ved den ældste af Hans Nielsen og Karen Nielsdatters i alt fire overlevende sønner, Niels Hansens, vielse med Sidse Nielsdatter d. 29. marts 1831: "*Ungkarl Niels Hansen, Gaardfolk Hans Nielsens paa Dal i Kirke Værløse Sogn, 42 Aar gl.*" (Værløse Sogn, hovedministerialbog 1823-1831, 159). Familien har altså efter al sandsynlighed fået tilnavnet *Dal* eller *Dahl* efter udflytningen i én eller flere af betydningerne *bosiddende i Dalen, på Dalsagre, på Dal[gaard]*. Ifølge *Danmarks gamle Personnavne* kendes *Dal* (*Daal, Dall, Daall*) tilbage fra 1200-tallet og var "*vel almindeligvis Tilnavn paa Mand, som bor i en Dal*" (Knudsen et al. 1949-53, 192).

Kun to af Hans Nielsen og Karen Nielsdatters fire sønner antog *Dahl* som egentligt slægtsnavn, som de gav videre til egne børn ved dåben, nemlig Knud Hansen Dahl (1792-1861) og Hans Hansen Dahl, som begge blev uddannet til lærer. I kirkebogen er navnet første gang registreret ved Knud Hansen Dahls vielse med Ane Olsdatter d. 11. juni 1819 i Kirke Værløse Kirke: "*Seminarist Knud Hansen Dahl, 27 Aar gl., beskikket til Skolelærer og Kirkesanger i Engelstrup i Everdrup Sogn paa Præstøe Amt*" (Værløse Sogn, hovedministerialbog 1813-1822, 100). Kirkebogen viser imidlertid, at navnet også blev anvendt som tilnavn for Hans Hansen Dahls bror Jens Hansen (1798-1863), som i 1831 overtog Dalgaard, f.eks. ved Ane Marie Jensdatters dåb d. 17. juli 1842, hvor forældrene er noteret som "*Gaardmand Jens Hansen Dal og hustru Karen Christensdatter paa Kirke Værløse Mark.*" (Værløse Sogn, hovedministerialbog 1841-1853, 46).

5 | Historiske luftfotos

Efter at have lokaliseret en slægtsgård melder der sig ofte et ønske om også at se den. Men Værløse Sogn har, som resten af det gamle Københavns amt, undergået en voldsom urbanisering siden 2. Verdenskrig, og hvor Dalgaard lå, ligger i dag parcelhuskvarteret *Dalsø Park*.

Med viden om gårdens præcise geografiske placering er det imidlertid nemt via *Danmark set fra luften* at finde et luftfoto af gården, som den tog sig ud, da Sylvest Jensen Luftfoto fløj over Kirke Værløse i slutningen af 1930'erne.



Figur 3. Luftfoto af Dalgaard fra slutningen af 1930'erne. Foto: Sylvest Jensen Luftfoto. Kilde: Det Kgl. Bibliotek; Danmark set fra luften.

Billedet af Dalgaard viser en stråtækt gård med overkalket bindingsværk, som meget vel kan være opført i 1780'erne efter udflytningen (Steensberg 1962, 15ff.). Gården *kan* altså i store træk have set sådan ud, da Hans Hansen Dahl voksede op. Billedet er imidlertid over 120 år yngre end original-1-kortet, og derfor er det naturligvis interessant at undersøge, i hvor mange generationer Dalgaard var i slægtens besiddelse, og om gården stadig var i slægtens eje i slutningen af 1930'erne? Gårdens ejerhistorie kan forholdsvis nemt afdækkes ved hjælp af især de indtastede folketællinger på *Dansk Demografisk Database* samt de digitaliserede realregistre på *Arkivalieronline*.

6 | DALGAARDS EJERHISTORIE

Vi ved allerede, at Hans Hansen Dahl var søn af Hans Nielsen (1763-1823) og Karen Nielsdatter (1769-1845), og at Hans Nielsen i 1800-tallets første årtier var gårdmand på Dalgaard i Kirke Værløse. Bønderne på krongodset i Københavns amt, som Kirke Værløse var en del af, fik arvefæste i midten af 1760'erne (Dombernowsky 1988, 330), og Dalgaard må derfor have været i samme slægts besiddelse i hvert fald fra dette tidspunkt. En enkelt søgning i folketællingen 1787 afslører imidlertid, at det ikke var Hans Nielsen, men hans hustru, Karen Nielsdatter, der var vokset op på Dalgaard.

Karen Nielsdatter blev født i 1769 som det ældste af Niels Jensen (1743-1787) og Kirsten Andersdatters (1745-1787) i alt seks børn. Kirsten Andersdatter og Niels Jensen døde med få ugers mellemrum i sommeren 1787, og af skiftet fremgår det, at Dalgaard på dette tidspunkt var udflyttet til Kirke Værløse Mark. Skiftet beretter også, at Hans Nielsen, gårdmandssøn fra Bringe, ønskede at ægte den 18-årige Karen Nielsdatter – og overtage Dalgaard (Københavns Amtstue Skifteprotokoller, Regimentskriveren, 1786-1792, 140-144). Parret blev trolovet d. 23. september 1787 og viet d. 2. december samme år.

Karen Nielsdatters forældre, Niels Jensen og Kirsten Andersdatter, blev viet i Kirke Værløse Kirke i 1768. Det fremgår af kirkebogen, at Niels Jensen forud for sin vielse havde overtaget sin afdøde fars gård: *Torsdagen den 1st. Dec. blev Niels Jensen, afgl: Jens Pedersen Bonmds Søn her i byen, som haved fæsted sin Faders Gaard her i Byen, uden foregaaende Trolovelse og Lysning af Prædike Stolen Copulered og ægte-viet til Kirsten Andersdatter, Anders Nielsen Bonmds Datter her i byen i Kirken efter Kongel. Majts allernaadigst Bevilling...* (Værløse Sogn, enesteministerialbog 1763-1804, 149).

Niels Jensen, der var født i Kirke Værløse i 1743, var ældste overlevende søn af Jens Pedersen (d. 1766) og Karen Nielsdatter (d. 1779). Jens Pedersen og Karen Nielsdatter blev viet i Kirke Værløse Kirke d. 17. november 1737 og fæstede formentlig en gård i Kirke Værløse i 1738 eller 1739. Desværre er fæsteprotokollerne for denne del af krongodset i det gamle Københavns amt kun bevaret for tiden 1693-1716, men ifølge *Fortegnelse over tinglæste skøder fra kongen og Bernstorff gods* i Københavns Amts Rytterdistrikts Birk, som kan findes på *Arkivalieronline*, var det Jens Pedersen, der i midten af 1760'erne fik arvefæste på gården.

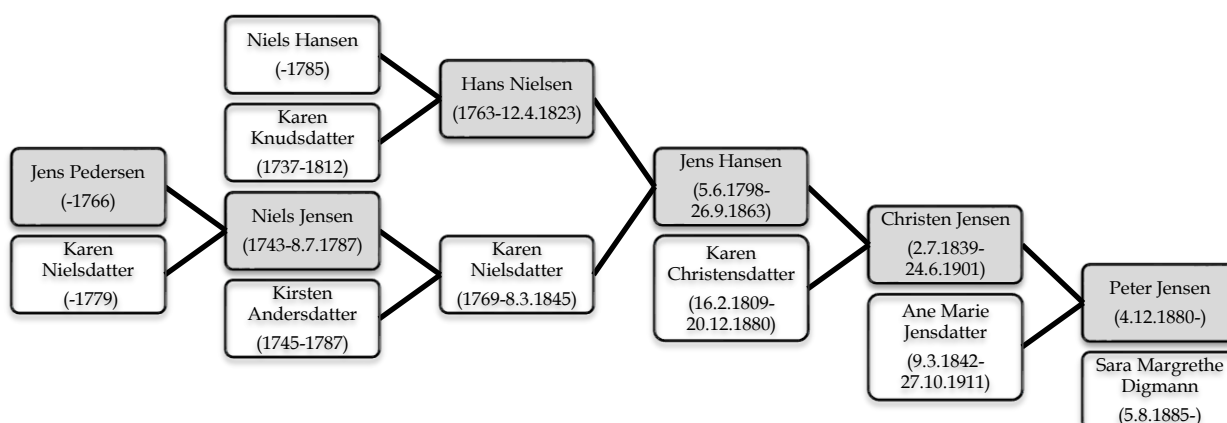
Dalgaard var altså gået i arv fra Jens Pedersen, der fæstede gården i slutningen af 1730'erne, til hans søn Niels Jensen i 1766, som i begyndelsen af 1780'erne fik gården udflyttet, til svigersønnen Hans Nielsen i 1787.

Efter Hans Nielsens død d. 12. april 1823 kan Dalgaards ejerhistorie følges via realregistret for Værløse Sogn på *Arkivalieronline*. Enken Karen Nielsdatter overdrog i 1831 Dalgaard til Hans Hansen Dahls yngste storebror, Jens Hansen, og hun var ved de følgende folketællinger enke og aftægtskone hos Jens Hansen og hustru Karen Christensdatter (1809-1880).

Jens Hansen og Karen Christensdatter fik i alt seks børn. Efter Jens Hansens død i 1863 overdrog Karen Christensdatter i 1868 Dalgaard til den yngste af de i alt fire sønner, Christen Jensen (1839-1901), og ved folketællingen 1870 var Karen Christensdatter enke og aftægtskone hos Christen Jensen og hustru Ane Marie Jensdatter (1842-1911).

Folketællingen 1901, der var den første, hvor matrikelnummer blev noteret (Skaaning og Klercke, 95), viser, at Christen Jensen og Ane Marie Jensdatter i 1901 var bosiddende på matrikelnummer 14a, Kirke Værløse. Christen Jensen døde samme år, og ved folketællingen 1906 stod Ane Marie Jensdatter som gårdejerske med den næst yngste af sine i alt syv børn, Peter Jensen (f. 1880), som gårdbestyrer.

Ane Marie Jensdatter overdrog i 1909 Dalgaard til Peter Jensen, og ved folketællingerne 1911 og 1916 boede gårdejer Peter Jensen med sin hustru, Sara Margrethe Digmann (f. 1885), og deres fælles søn på matrikelnummer 14a, Kirke Værløse. I april 1916 solgte Peter Jensen imidlertid Dalgaard til Johan Andersen, og dermed forsvandt gården efter mere end 175 år og seks generationer ud af slægtens eje.



Figur 4. Dalgaardens fæstere og ejere ca. 1739-1916. Dalgaardens fæstere og ejere fra Jens Pedersen, der fæster gården i slutningen af 1730'erne til Peter Jensen, der sælger gården i 1916. Gårdens mandlige overhoveder er markeret med gråt.

Dalgaard var altså forsvundet ud af slægtens eje godt 20 år før, Sylvest Jensen Luftfoto fløj over Kirke Værløse i slutningen af 1930'erne, men var det også tilfældet med Skatholm, den gård, hvor Hans Nielsen, Hans Hansen Dahls far, var vokset op?

7 | Skatholms ejerhistorie

Hans Nielsen blev født i 1763 som ældste søn af Niels Hansen (d. 1785) og Karen Knudsdatter (1737-1812), der var gårdfolk i landsbyen Bringe i Værløse Sogn. Niels Hansen og Karen Knudsdatter blev viet i Kirke Værløse Kirke d. 2. november 1760 og fæstede formentlig gård på samme tidspunkt. Gårdmændene i Bringe fik, som i Kirke Værløse, arvefæste i midten af 1760'erne, og i 1779 tog de i fællesskab initiativ til at få deres jorder udskiftet. Bringe var en mindre landsby med bare seks gårde, men alligevel var en ren stjerneudskiftning ikke mulig. I hvert fald én gård skulle udflyttes, og valget faldt efter både forhalinger og hårde forhandlinger på Niels Hansens gård til gengæld for en sum på i alt 130 rigsdaler i byggehjælp, to års frihed for skatter (svarende til 34 rigsdaler, 4 mark, 14 skilling), to års frihed for hoveri og ægt samt et læs hælstræ, dvs. tømmer til bindingsværk (Strøyer, 20). Gården blev udflyttet til ageren *Skatholmen* og fik navnet *Skatholm*. Ifølge *Danmarks Stednavne* er det ikke muligt at afgøre, hvorvidt forleddet *skat-* i naturnavnet *Skatholmen* skal forstås i betydningen *ydelse i penge, afgift* eller i betydningen *kostbarhed, ting af stor pengeværdi*, men ifølge slægtens egen overlevering fik Skatholm sit navn efter et sagn om en nedgravet skat på stedet (Damsgaard-Sørensen 2007, 28).

Niels Hansen døde i 1785, og Karen Knudsdatter drev gården videre sammen med sine børn Margrethe Nielsdatter (1761-1837), Hans Nielsen og Inger Nielsdatter (1773-1845). Gården overgik til svigersønnen Lars Poulsen (1747-1805) efter hans vielse med den ældste datter, Margrethe Nielsdatter, d. 26. oktober 1787. I kirkebogen er det gårdens navn og ikke som normalt landsbyen, der er noteret ved bruden: "*Fredagen d. 26. Octbr. a. c. blev Ungkarl Lars Poulsen fra Hersted Øster uden forgaende Trolovelse og Lysning af Prædike-Stolen, ægteviet til Pigen Margrethe Nielsdatter paa Skatholm her i Sognet...*" (Værløse Sogn, enesteministerialbog 1763-1804, 176).

Efter Lars Poulsens død i marts 1805 blev enken, Margrethe Nielsdatter, d. 27. oktober samme år gift med Ole Pedersen (d. 1832). Det er derfor Ole Pedersens navn, der er noteret på original-1-kortet over Bringe ejerlav ved matrikelnummer 6.

Landsbyen Bringe er for længst forsvundet. Byen blev nedlagt i forbindelse med udvidelsen af Flyvestation Værløse under 2. Verdenskrig, og Skatholm er i dag revet ned. Men ligesom med Dalgaard er det nemt via *Danmark set fra luften* at finde et luftfoto af gården, som den så ud, da Sylvest Jensen Luftfoto fløj over Bringe i slutningen af 1930'erne.

Billedet af Skatholm viser et hovedhus i grundmur med ældre stråttækte driftsbygninger med overkalket bindingsværk svarende til dem på Dalgaard. På Sjælland blev grundmursbyggeri først almindeligt på landet fra midten af 1800-tallet og frem (Michelsen, 59), og gården har derfor uden tvivl fået nyt hovedhus siden udflytningen i begyndelsen af 1780'erne, mens driftsbygningerne meget vel kan være uforandrede.

Gårdens ejerhistorie kan fra Ole Pedersens død i 1832 følges via realregistret for Værløse Sogn: Margrethe Nielsdatter overdrog i 1833 Skatholm til sin ældste søn med Lars Poulsen, Niels Larsen (1796-1855), og ved folketællingen 1834 var hun enke og aftægtskone hos sønnen og dennes hustru, Karen Marie Børgesdatter (1800-1865).

Karen Marie Børgesdatter var datter af Børge Larsen (1771-1843) og Inger Nielsdatter. Inger Nielsdatter, der døde på Skatholm i 1845, var ifølge folketællingen 1845 født i Værløse Sogn og er formentlig identisk med Hans Nielsens og Margrethe Nielsdatters søster Inger Nielsdatter født i 1773. Lars Poulsen og Karen Marie Børgesdatter har altså formentlig været fætter og kusine, begge efterkommere af Niels Hansen og Karen Knudsdatter, der udflyttede Skatholm i begyndelsen af 1780'erne.

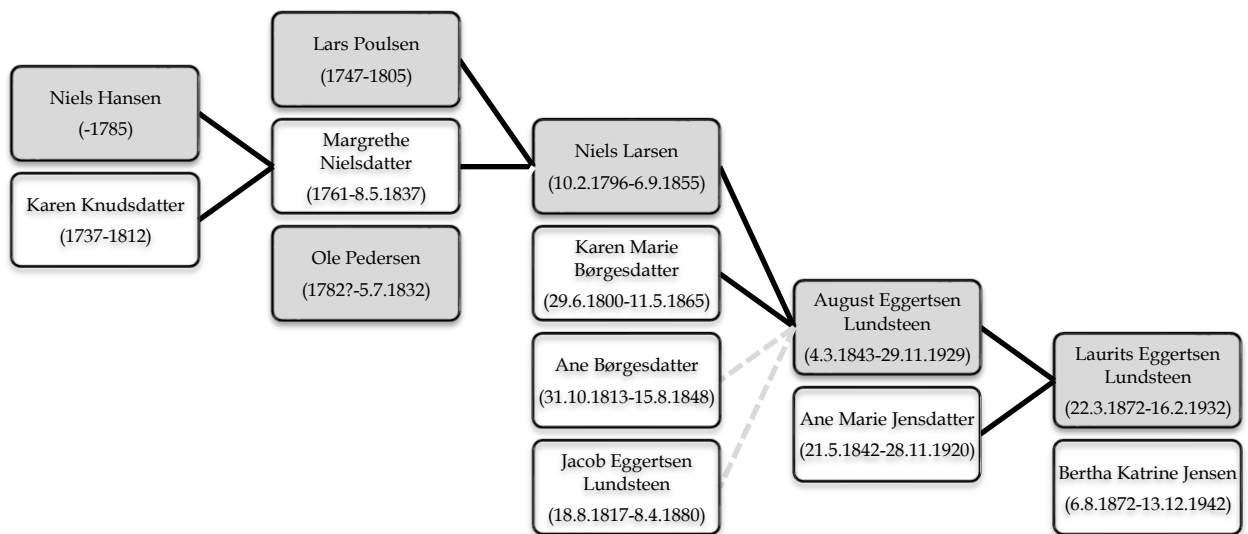


Figur 5. Original-1-kort over Bringe By ejerlav med matrikelnummer 6 placeret til venstre på kortet. Tilsyneladende er dette kort det originale udskiftningskort opmålt i 1779, som i 1809 blot er blevet ajourført med matrikuleringsoplysninger. Kortet angiver nemlig både navnene på de enkelte agre, f.eks. Skatholmen, deres fordeling på byens seks gårde før udskiftningen samt jordernes fordeling efter udskiftningen. Kilde: GST & SDFE; Historiske kort på nettet.



Figur 6. Luftfoto af Skatholm fra slutningen af 1930'erne. Foto: Sylvest Jensen Luftfoto. Kilde: Det Kgl. Bibliotek; Danmark set fra luften.

Niels Larsen og Karen Marie Børgesdatter fik ikke børn, men de efterfølgende folketællinger viser, at de havde flere plejebørn over årene. Ved folketællingen 1850 havde de fået den 6-årige August i pleje. August Eggertsen Lundsteen (1843-1929) var søn af Jacob Eggertsen Lundsteen (1817-1880) og hustru Ane Børgesdatter (1813-1848), der var Karen Marie Børgesdatter søster. Ane Børgesdatter døde imidlertid, da sønnen August var bare fem år gammel, og August blev efterfølgende sendt i pleje hos sin moster og dennes mand. Efter Niels Larsens død i 1855 skødede Karen Marie Børgesdatter Skatholm til August Eggertsen Lundsteen i 1865. Hvis Ane Børgesdatters mor, Inger Nielsdatter, rent faktisk var datter af Niels Hansen og Karen Knudsdatter, gik Skatholm dermed i arv til deres oldebarn. Men selv hvis dette ikke var tilfældet, forblev Skatholm i slægtens eje: Samme år som August Eggertsen Lundsteen overtog Skatholm, ægtede han nemlig Ane Marie Jensdatter (1842-1920), datter af Jens Hansen og Karen Christensdatter på Dalgaard. Ane Marie Jensdatter blev dermed frue på den gård, som hendes oldeforældre overtog efter deres vielse i 1760, og som hendes farfar, Hans Nielsen, voksede op på.



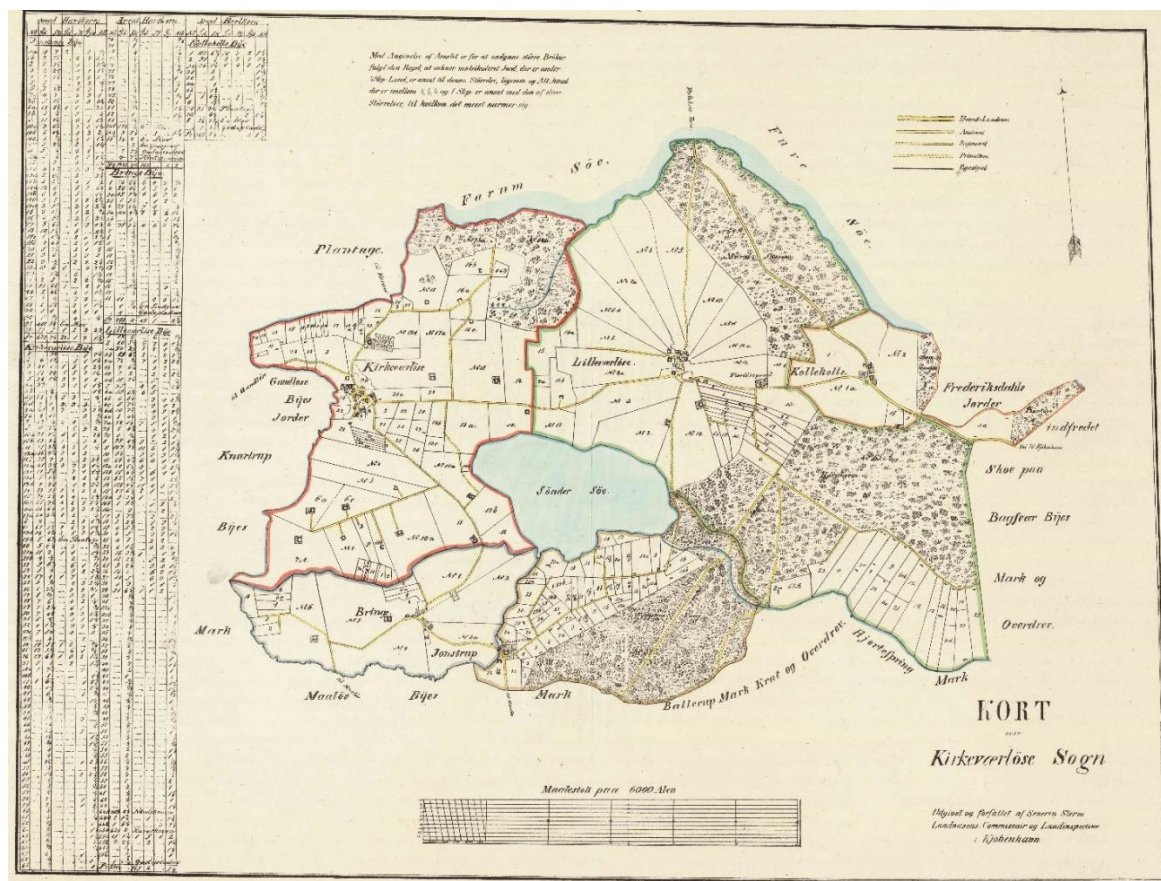
Figur 7. Skatholms fæstere og ejere 1760-1939. Skatholms fæstere og ejere fra Niels Hansen, der fæster gården i 1760 til Laurits Eggertsen Lundsteens enke, Bertha Katrine Eggertsen Lundsteen, der i 1939 sælger gården til Krigsministeriet. Gårdens mandlige overhoveder er markeret med gråt.

August Eggertsen Lundsteen og Ane Marie Jensdatter, der fik i alt fem børn, overdrog i 1903 Skatholm (matrikelnummer 6a, Bringe) til deres ældste søn, Laurits Eggertsen Lundsteen (1872-1932), mens de selv blev boende på matrikelnummer 6b, Bringe. Ane Marie Jensdatter døde i 1920, og samme år overdrog August Eggertsen Lundsteen matrikelnummer 6b til sin ugifte datter Augusta Andrea Lundsteen (1877-1950). August døde i 1929, og kun lidt over to år senere døde også Laurits Eggertsen Lundsteen. Det blev derfor Bertha Katrine Eggertsen Lundsteen (1872-1942), enke efter Laurits Eggertsen Lundsteen, der d. 10. juli 1939 skødede matrikelnummer 6a, Bringe til Krigsministeriet, og Augusta Andrea Lundsteen, der d. 11. januar 1941 skødede matrikelnummer 6b, Bringe til samme. Skatholm var altså stadig i slægtens eje, da Sylvest Jensen Luftfoto fotograferede ejendommen i slutningen af 1930'erne, men den blev frasolgt kun få år senere efter godt 180 år og fem generationer i samme slægts besiddelse.

8 | Familiernes position i lokalsamfundet

Traditionel set har det først og fremmest været kirkebøgerne, der har fungeret som kilde til enkelte familiers eller slægters position og relationer i lokalsamfundet. Kirkebøgerne angiver nemlig som oftest ikke bare de implicerede navne ved trolovelser, vielser, begravelser og dåb; de afslører ofte også deres position i landbosamfundet, f.eks. *gårdmand*, *husmand* eller *indsidder*, samt deres eventuelle tillidshverv som f.eks. *sognefoged* eller *kirkevæрге*. Men også her kan den slægtsrelaterede ejendoms historie bidrage med supplerende viden.

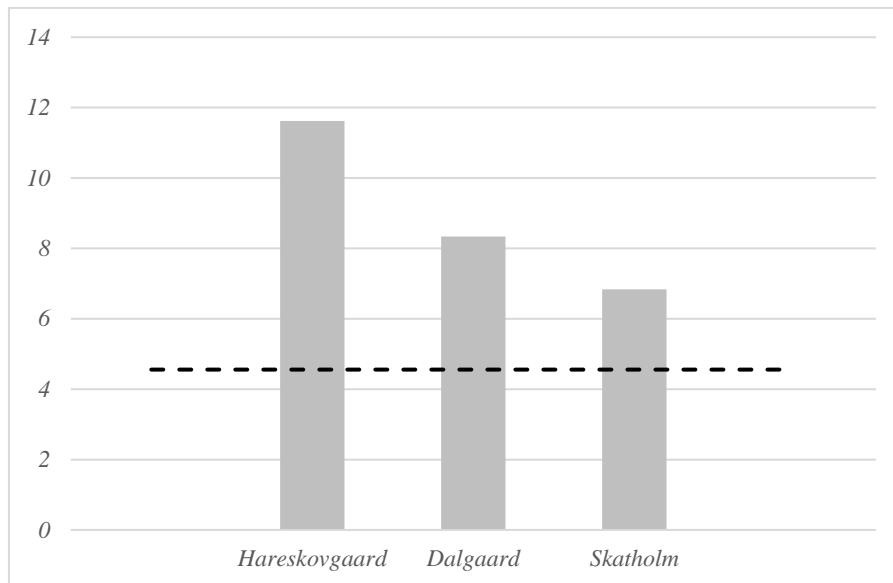
Sterms kort over Værløse Sogn opregner samtlige matrikelnumre, deres areal i tønnder land og skæpper samt deres jordvurdering i tønnder hartkorn, skæpper, fjerdingkar og album. Omregnet til henholdsvis tønnder land og tønnder hartkorn viser oversigten, at Skatholm havde et jordtilliggende på 75,4 tønnder land, svarende til 41,6 hektar jord (Thestrup 1991, 30, 32), og en jordvurdering på 6,8 tønnder hartkorn (Thestrup 1991, 19), mens Dalgaard havde et jordtilliggende på 73,7 tønnder land, svarende til 40,6 hektar jord, og en jordvurdering på 8,3 tønnder hartkorn. Oversigten afslører hurtigt, at Skatholm og Dalgaard hørte til blandt sognets større gårde, hvilket også bekræftes af en nærmere analyse af tallene.



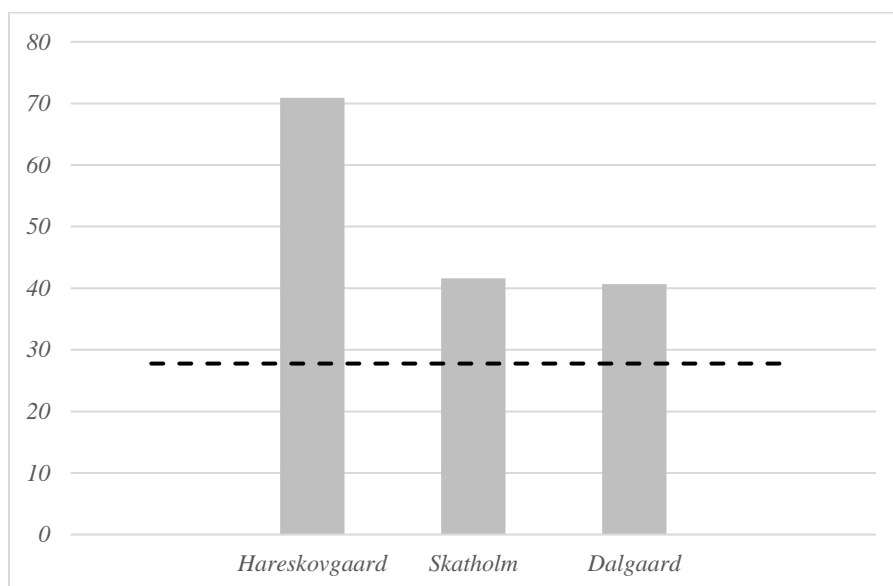
Figur 8. Kort over Kirkeværløse Sogn af Nicolai Severin Stern fra ca. 1850. Kilde: GST & SDFE; Historiske kort på nettet

Grænsen mellem hus og gård blev i 1800-tallet normalt sat ved en jordvurdering på en tønnde hartkorn (Bjørn 2003, 59). Ejendomme skyldsats til mere end en tønnde hartkorn regnedes for gårde, mens ejendomme med mindre end en tønnde hartkorn var huse. Omkring 1850 var der ifølge Sterms oversigt 264 matrikler i Værløse Sogn, hvoraf de 58 havde en jordvurdering på mere end en tønnde hartkorn. Sognets absolut største gård var *Hareskovgaard*, matrikelnummer 14 i Lille Værløse, som havde 70,9 hektar jord og en jordvurdering på 11,6 tønnder hartkorn. Til sammenligning var det gennemsnitlige jordtilliggende for de 58 landbrugsejendomme i sognet, som lå over grænsen på en tønnde hartkorn, 27,8 hektar, mens jordvurderingen var 4,6 tønnder hartkorn.

Ser man alene på jordtilliggende, var Skatholm med sine 41,6 hektar jord sognets 14. største gård, mens Dalgaard med sine 40,6 hektar jord var den 16. største. Ser man på jordvurderingen, havde Skatholm den 18. højeste jordvurdering, mens Dalgaard havde sognets 7. højeste. Skatholm og Dalgaard var altså blandt Værløse Sogns 20 største gårde målt både på jordtilliggende og jordvurdering, og det vil derfor heller ikke være overraskende, hvis familierne nød en vis position i datidens lokalsamfund.



Figur 9. Jordvurdering, Værløse Sogn ca. 1850, i tønder hartkorn for Hareskovgaard, der ifølge Sterm havde den højeste jordvurdering i Værløse Sogn ca. 1850, sammenholdt med Skatholm og Dalgaard samt gennemsnittet (vist med stiplede linje) for de 58 landbrugsejendomme, der havde en jordvurdering på over en tønde hartkorn. Kilde: Kort over Kirkeværløse Sogn af Nicolai Severin Sterm fra ca. 1850. Kilde: GST; Historiske kort på nettet.



Figur 10. Jordtilliggende, Værløse Sogn ca. 1850, i hektar for Hareskovgaard, der ifølge Sterm havde det største jordtilliggende i Værløse Sogn ca. 1850, sammenholdt med Skatholm og Dalgaard samt gennemsnittet (vist med stiplede linje) for de 58 landbrugsejendomme, der havde en jordvurdering på over en tønde hartkorn. Kilde: Kort over Kirkeværløse Sogn af Nicolai Severin Sterm fra ca. 1850. Kilde: GST; Historiske kort på nettet.

9 | Opsummering

Afdækningen af en ejendoms historie kan give nye indsigter og afsløre helt nye detaljer om en slægts historie. Eksemplerne med de to gamle og nu forsvundne slægtsgårde i Værløse Sogn illustrerer til fulde det potentiale, der er i den slægtsrelaterede ejendoms historie i kombination med traditionel slægtsforskning. En helt central kilde i dette arbejde er for landsoggenes vedkommende original-1-kortene, som gør det muligt at koble personnavne med matrikelnumre og derigennem lokalisere en ejendoms præcise placering. Eksemplet med Dalgaard viser, at viden om en gårds præcise placering ikke bare gør det muligt at finde et eventuelt gårdnavn, men også at finde en plausibel forklaring på både gård- og slægtsnavnets oprindelse. Eksemplet viser også, hvordan samme viden i dette tilfælde gør det muligt at finde et historisk luftfoto, der viser, hvordan ejendommen i store træk *kan* have set ud siden udflytningen, og derigennem give et indtryk af det liv, slægten har levet. Kendskab til den enkelte ejendoms matrikelnummer gør det desuden forholdsvis nemt at afdække dens ejerhistorie over flere generationer samt at finde størrelsen af jordtilliggende og jordvurdering.

Original-1-kortene er en unik genvej til at koble demografisk og geografisk viden, som er uvurderlig i slægtshistoriske studier. I kombination med information fra andre historiske kort og kilder kan koblingen mellem lokaliteter, ejendomme og mennesker føre til ny viden – ikke bare om den enkelte slægts historie, men også om det lokalsamfund, slægten var en del af. Metoden med brug af original-1-kort til at lokalisere ejendomme, der engang var i slægtens besiddelse, kræver blot et bevaret original-1-kort fra det ejerlav, hvor familien var bosiddende, samt et familieoverhoveds navn på tidspunktet for ejerlavets matrikulering. Arbejdet kræver stadig søgning i en lang række arkiver og materialer, men til forskel fra tidligere er det i dag et arbejde, der kan udføres online og derfor forholdsvis let.

Summary

Where family-related property history used to be an arduous and time-consuming task, recent years' mass digitization of historical archives from Danish cultural institutions has made it relatively easy to locate properties that were once in the possession of a certain family, and to uncover their history. Central sources for this work are the historical maps, which today are online at the Danish Geodata Agency's *Historiske kort på nettet*, and especially the so-called *Original-1 maps*. These were drawn up at the cadaster 1806-1822, and they provide a unique link between the personal names of the head of a family and the cadastral number of this family's property. With specific examples from the parish of Værløse in the old county of Copenhagen, the author shows how this link between the names of the head of family, cadastral numbers and the properties' exact location, makes it possible to retrieve other property history data from other historical maps, locate historical aerial photos of the properties, and uncover their ownership history. The article also shows how the genealogy-related property history in combination with traditional genealogical research can reveal unprecedented details of and provide unique insights into family history.

Litteratur

- Bjørn, C. 2003. 'Fra reaktion til grundlov, 1800-1850'. I: Olsen, O. (red.) *Gyldendal og Politikens Danmarkshistorie*, bd. 10. Gyldendal og Politikens Forlag.
- Christensen, R.S. 2005. Brahetrolleborg - fæstegodsets udvikling 1780-1920. *Landbohistorisk Tidsskrift* 2005:2, 69-106.
- Christoffersen, I. og Hansen, L.O. 2017. *Varpelev – en landsby gennem 200 år*. Støtteforeningen for Vallø Lokalhistoriske Arkiv.
- Damsgaard-Sørensen, B. 2007. 'Skatholm og dens mennesker'. *Wærløse; Årsskrift for Værløseegnens Historiske Forening*.
- Dombernowsky, L. 1988. 'Ca. 1720-1810'. I: C. Bjørn (red.). *Det danske landbrugs historie II, 1536-1810*. Landbohistorisk selskab, 211-394.
- Feldbæk, O. 1989. 'Danmarks historie 4; Tiden 1730-1814'. I: A.E. Christensen et al. (red.). *Danmarks historie*. bd. 4. Gyldendalske Boghandel, Nordisk Forlag A.S.
- Feldbæk, O. 2003. 'Den lange fred, 1700-1800'. I: O. Olsen (red.) *Gyldendal og Politikens Danmarkshistorie*. bd. 9. Gyldendal og Politikens Forlag.

- Knudsen, G., Kristensen, M. og Hornby, R. 1949-53. *Danmarks gamle Personnavne II*, Tilnavne, Første halvbind, A-K. G. E. C. Gads Forlag.
- Korsgaard, P. 2006. *Kort som kilde – en håndbog om historiske kort og deres anvendelse*. Dansk Historisk Fællesråd & Sammenslutningen af Lokalarkiver.
- Løgstrup, B. 2007. 'Alle har gavn af dette! Udskitning, udflytning og selveje som led i landboreformerne'. *Landbohistorisk Tidsskrift* 2007:1, 9-58.
- Meldgaard, E.V. 2008. *Efternavnets historie. Det drejer sig om*. Afdeling for Navneforskning, Københavns Universitet. <https://nors.ku.dk/publikationer/webpublikationer/ddsoefternavnetshistorie.pdf> [set 15. september 2020].
- Michelsen, P. 1993. 'Hvorfor ser det sådan ud?' I: C. Bjørn (red.). *Set fra luften. Sylvest Jensen og den danske bondegård*. Det Kgl. Bibliotek & Landbohistorisk selskab, 46-62.
- Skaaning, J. og Rasmussen, B.K. 2006. *Find din slægt – og gør den levende. Håndbog i slægtshistorie*. Syddansk Universitetsforlag.
- Skrubbeltrang, F. 1978. *Det danske Landbosamfund 1500-1800*. Den danske historiske Forening.
- Steensberg, A. 1962. *Gamle Danske Bøndergårde*. P. Haase & Søns Forlag.
- Stenak, M. 2004. 'Original 1 kortets agroøkologiske logik - metode til beregning af foldudbyttet, hø- og græsproduktion omkring 1840'. *Landbohistorisk Tidsskrift* 2004:1, 61-94.
- Strøyer, P.B. 1988. 'Om Bringe landsbys udskitning i 1779'. *Årsskrift udgivet af Historisk Forening for Værløse Kommune* 40, 15-25.
- Thestrup, P. 1991. *Pund og alen. Danske mål- og vægtenheder fra 1683-reformen til i dag*. Arkivernes informationsserie. Rigsarkivet & G.E.C. Gad.
- Trap, J. P. 1954. *Trap Danmark*. 5. udg., bd. III. G.E.C. Gads Forlag.
- Worsøe, H.H. 2001. *Håndbog i slægtshistorie*. Politikens Forlag.

Hjemmesider

- Arkivalieronline: <https://www.sa.dk/da/brug-arkivet/arkivalieronline-se-originale-dokumenter-paa-nettet/> [set 15. september 2020].
- Danmark set fra luften: <http://www5.kb.dk/danmarksetfraluften/> [set 15. september 2020].
- Danmarks Stednavne: <http://danmarksstednavne.navneforskning.ku.dk/> [set 15. september 2020].
- Dansk demografisk database: <https://ddd.dda.dk/ddd.htm> [set 15. september 2020].
- Historiske kort på nettet: <https://hkpn.gst.dk/> [set 15. september 2020].

Arkivalier

- Københavns Amtstue Skifteprotokoller (Regimentskriveren): Anden halve Københavnske distrikter 1786 - Anden halve Københavnske distrikter 1792.
- Københavns Amts Rytterdistrikts Birk: Fortegnelse over tinglæste skøder fra kongen og Bernstorff gods.
- Københavns Amts Nordre Birk, Realregister: Kirke-Værløse.
- Værløse Sogn, enesteministerialbog 1763-1804.
- Værløse Sogn, enesteministerialbog 1805-1814.
- Værløse Sogn, hovedministerialbog 1813-1822.
- Værløse Sogn, hovedministerialbog 1823-1831.
- Værløse Sogn, hovedministerialbog 1841-1853.

