

SFL och socialsemiotik: Verktyg eller holistisk teoriram?

Anna-Malin Karlsson, Stockholms universitet

Abstract: Systemic-Functional Linguistics often appears as a complete and altogether exhaustive theory of language. If widened with a multimodal perspective, social semiotics seems to contain all you need – but does it? The research project *Health literacy and knowledge-formation in the information society* has investigated complex communication practices related to the pre-natal diagnosis of heart failure in children, pursuing linguistic purposes as well as educational and applied goals. Oral consultations, digital discussions, written texts and visual representations were studied across different contexts and epistemic cultures, from the medical consultation room to the private blog, using tools from SFL and social semiotics (e.g. genre analysis, systemic conversation analysis and Legitimation Code Theory) – but also tools from other traditions and disciplines (e.g. New Literacy Studies, Activity Theory and rhetoric). Based on examples from these studies, this paper discusses the strengths and limitations of SFL and social semiotics, both with respect to their potential to provide adequate analytical tools for complex and context-overarching meaning-making practices, and with respect to their compatibility with other relevant perspectives and disciplinary traditions, e.g. those of medical professionals.

I den här artikeln diskuteras möjligheter och begränsningar hos systemisk-funktionell lingvistik (SFL) och socialsemiotik med särskild utgångspunkt i ett specifikt, tillämpat språkvetenskapligt forskningsprojekt. Huvudfrågan handlar om hur man ska förstå den i en nordisk kontext vanliga tendensen att använda SFL och andra socialsemiotiska modeller som analytiska redskap (ofta för textanalys, i kombination med kompletterande metoder för analys av kontext), i projekt som ges andra teoretiska ramar. Säger denna eklekticism något om den socialsemiotiska språk- och diskursanalysens resurser, eller snarare något om hur nordisk språkvetenskap vill positionera sig? Och kan vi lära oss något om den tillämpade språkvetenskapens särskilda utmaningar?

1. Bakgrund, syfte och frågor

Under de senaste decennierna har socialsemiotisk språk teori, och då särskilt systemisk-funktionell lingvistik, blivit ett betydande vetenskapligt paradig i de nordiska länderna. På senare år har även den multimodala forskningen med socialsemiotisk ram tagit ny fart. Utvecklingen har tagit olika vägar. Å ena använder många forskare socialsemiotiska redskap som metod i projekt som inte sällan har andra teoretiska utgångspunkter. Å andra sidan samlar konferensserier som *Nordisk SFL och socialsemiotik* forskare för en mer renodlad diskussion av SFL och socialsemiotik. Ytterligare en tendens är att begrepp som *genre* och *multimodalitet* ges en implicit innebörd av att det handlar om socialsemiotiska perspektiv på dessa fenomen. Exempelvis hade den nionde internationella konferensen om multimodalitet i Odense, 9ICOM, en tydlig socialsemiotisk tyngdpunkt som indirekt definierade fenomenet *multimodalitet*. Genre teori och genre analys innebär på liknande sätt för många en analys enligt SFL-modell utan att detta uttalas. Att fältet är splittrat och mångfacetterat, och explicit markerat i varierande grad, är möjligen också ett tecken på att det fortfarande expanderar.

Det man ändå torde kunna säga är att socialsemiotik och SFL, inte minst i Norden, växer och utvecklas framför allt genom sina tillämpningar. De används för att utveckla språkdidaktik, skrivpedagogik, diskursanalys, översättningsforskning och kontrastiv grammatisk analys. Färre ägnar sig åt att fördjupa och utveckla den socialsemiotiska teorin som sådan. Varför är det så? Och vilka konsekvenser får det? Den här artikeln vill, med utgångspunkt i ett specifikt forskningsprojekt, utforska socialsemiotiken och SFL dels som redskap, dels som överordnad teori för att förstå kommunikation.

De frågor som ska besvaras är:

- Var går gränserna för vilka övergripande syften och forskningsfrågor som kan ramas in med socialsemiotik och SFL?
- Hur fungerar SFL och socialsemiotik för att binda ihop analyser över modalitetsgränser?
- Hur fungerar SFL och socialsemiotik för att växla fokus mellan text och kontext?
- Hur fungerar SFL och socialsemiotik som pedagogiskt redskap utanför skolans värld? (Här: för läkare i deras reflektion över sin kommunikativa praktik och för patienter som hjälp i deras kunskapsbyggande.)

2. Projektet *Hälsolitteracitet och kunskapsbyggande i informationssamhället*

Utforskandet och diskussionen sker alltså med ett specifikt forskningsprojekt som fall, nämligen det teoretiskt och metodiskt eklektiska projektet *Hälsolitteracitet och kunskapsbyggande i informationssamhället* (Vetenskapsrådet 2015–2017). I projektet analyserades texter, samtal, bilder och kommunikativa praktiker med hjälp av olika metoder, varav några hämtats från socialsemiotiken. Projektets huvudsakliga syfte beskrevs i projektansökan som att undersöka lärandeprocesser¹ efter en sjukdomsdiagnos (hjärtfel hos foster och barn), för att därigenom identifiera vilka hinder och möjligheter som finns för att förstå och handla. Kunskapsbehovet som projektet ville fylla fanns i första hand i vårdverksamheten. Dock formulerades forskningsfrågor utifrån teman som kopplades till aktuell språkvetenskaplig forsknings pågående kunskapsbyggande. Dessa teman och frågor var:

1. *Kommunikationskedjor*: Hur söker, tolkar och evaluerar individer information? Hur görs kopplingar mellan kommunikationssituationer och hur revideras tolkning och förståelse under processen?

2. *Mediering och realisering*: Vilka olika medieringar av budskap möter patienterna? Vilka betydelser realiseras genom dessa och hur? Hur kommer patienternas egen kunskap och förståelse till uttryck?

3. *Existentiella ställningstaganden*: Hur behandlas svåra och känsliga frågor, t.ex. om liv och död, moral och ansvar, i kommunikationen? Vilken medvetenhet om valmöjligheter och konsekvenser framträder? Vilken roll spelar texter och samtal för patienternas val och handlingar?

Av dessa var framförallt tema 2 socialsemiotiskt präglad, med sitt fokus på relationen mellan realisering och betydelse. Tema 1 var främst förankrat i språkvetenskaplig etnografi och New Literacy Studies, med ett huvudsakligt fokus på kommunikativa praktiker. Tema 3 inspirerades av kritisk diskursanalys och interaktionsanalys. Dock var en tanke att samtliga teman kunde rymmas under paraplybegrepp som *intertextualitet*, *meningspotential*, *situation* och *konvention* – begrepp som alla kan kopplas till socialsemiotikens intressen.

Trots en tydligt socialsemiotisk potential ramades inte projektet in som ett socialsemiotiskt projekt. Detta var dock snarare ett icke-val än ett aktivt bortväljande, och flera skäl framträder i efterhand. Det kanske viktigaste var projektdeltagarnas olika bakgrund och intressen; alla identifierade sig helt enkelt inte som socialsemiotiker, utan snarare som interaktionsforskare, pragmatiker, literacyforskare etc. Ett annat skäl var det starka intresset för social praktik, vilket ledde till att den – snarare än texterna och språket – sattes i centrum. Ytterligare ett skäl kan vara att

¹ *Lärande* kom i projektet att benämnas som *kunskapsbyggande*, då vi fokuserade på hur deltagarna genom språket hanterade olika typer av kunskap och formade ny sådan i relation till olika sammanhang och behov.

projektet hade ett utforskande intresse, och inte någon given didaktisk eller pedagogisk ambition – syftet var att studera lärande, men det var inte på förhand klart vilket lärande eller vad målet för detta lärande skulle vara. Det fanns också i projektgruppen en beredskap för en potentiellt kritisk hållning till den institutionella parten som studerades, och för att det inte enkelt skulle gå att utgå från den inblandade vårdpersonalens didaktiska mål. Detta kan också ha pekat bort från socialsemiotik och SFL och spelat in i valet att positionera projektet som brett etnografiskt och diskursanalytiskt, och metodologiskt eklektiskt.

3. Kritik mot SFL och socialsemiotik: ett försök till sammanfattning

Anspråksfulla teorier – och den socialsemiotiska språkteorin är en sådan – är lätta att kritisera. Anspråksfullheten i sig kan uppfattas som förmäten och irriterande. Alltid finns det något som blir för fyrkantigt eller för styrande. Eller så uppfattas helgjutenheten som ett enda stort cirkelresonemang.

Från grammatiskt håll har den systemisk-funktionella grammatiken kritiserats för att hålla sig med alltför odistinkta definitioner, eller för att det är oklart om det är form eller betydelse som är utgångspunkten för hur ett fenomen urskiljs. När M. A. K. Hallidays *Introduction to Functional Grammar* recenserades av Rodney Huddelston 1988 var ett av de områden som beskrevs som oklara lexikogrammatikens uppdelning i nivåer (*rank*), där Hallidays grupp- och frasbegrepp upplevdes som förvirrande. Huddelston avslutar recensionen med att slå fast att ”the absence of clear grammatical criteria will make the analysis difficult to apply for the students for whom the book is primarily intended” (Huddelston 1988: 173). Intressant nog slår han dock inledningsvis fast: ”The primary goal is to provide a model for the grammatical analysis of texts, rather than for the generation of sentences” (Huddelston 1988: 137).

Den socialsemiotiska textanalysen har i stället fått kritik för att vara alltför styrd av teorin om ett system som realiserar, och för att i för liten utsträckning hantera texter som diskursiva fenomen, yttranden, i sin egen rätt. Socialsemiotiska textforskare beskrivs, av exempelvis Norman Fairclough, som alltför upptagna av att se texter som instantieringar av register eller genrer, och hamnar därför snabbt i klassificeringsproblem när specifika texter framstår som hybrider:

The apparatus of SFL also pushes the analyst to the side of system, for despite claims that every text (instance) ‘perturbs the system’ (Halliday, 1992), the analysis of texts is overwhelmingly an account of what choices the text makes from the potential of the system, of the text as an instantiation of the system. All texts are seen as making particular choices from the meaning and wording potentials, being ‘in’ a particular register (Halliday 1992) and ‘members’ of a particular genre (Hasan 1994). This leads to difficulties with hybrid texts – texts which mix discourses, genres or registers (Chouliaraki & Fairclough 1999: 143).

Annan kritik från textforskningshåll handlar snarare om hur kontexten hanteras. Huvuddragen i denna kritik, som också återfinns i kritiken av genrebegreppet och genrepedagogiken, är att kontexten blir bristfälligt analyserad när den modelleras utifrån språkanalys. Per Holmberg (2012) uttrycker det som att SFL-arbeten ”ofta utmärks av en viss brådska att komma till den grammatiska analysen, och till resultat som kan visa hur språkets tre metafunktioner är relaterade till olika aspekter av kontexten” (Holmberg 2012: 81). Även detta hänger ihop med teorin om relationen mellan system och instans:

Hallidays kontextteori (liksom Martins) tenderar att isolera den enskilda skrivna texten. Praktiken förstås emellertid bäst utifrån sina textkedjor av skrivna och talade texter. Hallidays kontextteori (liksom i än högre grad Martins) riskerar att främst betrakta den skrivna texten som en instantiering av ett register (eller för Martin som en realisering av

en genre), medan praktiken bäst förstås om dess texter även kan ställas i relation till den aktuella specifika situationskontexten (Holmberg 2012: 82).

I grunden är det kanske inte så konstigt att SFL inte i första hand fångar essensen i enskilda texter eller kontexter, när den är en teori om grammatik. Samtidigt är den en grammatikteori som har anspråk på att säga något väsentligt om text och kontext, som ju antas realiseras av grammatiken. Enligt Holmberg är detta

bakgrunden till att Halliday [...] inte uppmärksammar skillnader mellan principiellt olika möjligheter att modellera texters kontext. Hans framställning kretsar helt enkelt kring en annan fråga, nämligen frågan om hur språkets grammatik och semantik står i relation till kontext (Holmberg 2012: 81).

Kanske vill vi helt enkelt göra den socialemiotiska textanalysen till något som den aldrig var tänkt att vara?

Även det multimodala spåret inom socialemiotiken har fått kritik, och grunddragen känns igen från diskussionen inom textforskningen: upptagenheten vid systemet och systemets resurser styr och reducerar analysen av de multimodala analysobjekten. Paul Prior (2005) tar, i sin kritik av en av Gunther Kress mest citerade arbeten, fasta på hur analysen blir deterministisk och binär, snarare än dynamisk och situerad:

In ‘Gains and Losses’, as in most of Kress’ work, the focus on semiotic artifacts is matched by an almost total neglect of semiotic practices. [...] the hard binary of texts and practices in ‘Gains and Losses’ and *Literacy in the New Media Age* means that distributed practices of production, interpretation and use tend to be relocated, as obligatory elements, inside texts themselves. I do not believe that we can account for multimodality and affordances without a focus on the whole of practice—on artifacts, activity, and people alike (Prior 2005: 28–29).

Prior ser hellre att analysen börjar i praktiken, så som denna kommer till uttryck i den specifika situationen och den interaktion som där sker mellan människor och mellan människor och artefakter. Per Ledin och David Machin (Ledin & Machin 2018) framför liknande kritik med särskilt fokus på resursbegreppet, när de hävdar att multimodal socialemiotik framförallt tillämpar en analysmodell i olika deskriptiva exempel på själva teorin:

... it sorts all phenomena into predetermined networks to show the systemic character of a web page, food-package or film.

At a basic level such a form of analysis runs the risk of becoming entirely self-referential. A system is presented and then applied. What is labelled then appears as part of the system. Such a grand theory, an assumption that all forms of communication have a grammar, risks to corrupting things, blocking out context and ironically enough underpinning a monomodal perspective. In short, such an approach is of little use for answering concrete and critical research questions (Ledin & Machin 2018: 14).

Ledin och Machin går alltså så långt som att säga att socialemiotik, åtminstone multimodal sådan, omöjliggör kritisk analys. Ståndpunkten känns igen från Fairclough tjugo år tidigare, även om det nu handlar om den multimodala analysen och inte den språkliga.

Sammanfattningsvis kan följande kritikpunkter urskiljas:

- Brist på formella definitioner på grammatiska kategorier
- Större intresse för system än för instans
- Bristande redskap för att undersöka praktik
- Teoretisk determinism
- Reproduktion, snarare än kritik och förändring
- Språk- och textbias

Intressant nog är grammatikforskningens kritik närmast motsatt text- och diskursforskningen; där grammatikerna saknar fasthet och stringens ser textforskarna alltför fyrkantiga modeller som tillämpas. Där grammatikerna ser en modell för textanalys ser textforskarna en satsgrammatik. Det som är radikalt i förhållande till språkssystemforskningen – att teckna en dynamisk dialektik mellan form och betydelse – framstår för diskursforskningen som en alltför stor upptagenhet av grammatikens system och realiseringar i förhållande till kontext och situation. Ambitionen att binda ihop grammatiken med kommunikation i kontext möter så att säga kritik i båda läger, som tycker att socialsemiotiken drar för mycket åt ”det andra hållet”. Möjligen ska det hela ses mot bakgrund av tendenser inom (den dominerande) grammatikforskningen att gå mot alltmer formella beskrivningsmodeller, samtidigt som text- och diskursforskningen blir alltmer intresserad av kontexten som sådan, och ser sociala praktiker som sitt primära studieobjekt – snarare än språkliga yttranden.

De grammatiska modellerna är dock flitigt använda av nordiska text- och diskursforskare, och då som analytiska redskap som antas operationalisera något som ofta ligger långt utanför Hallidays ganska begränsade diskursmodell. Ofta väljer forskaren en mer öppen teori som sin ram, exempelvis sociokulturell lärandeteori, aktörnätverksteori, diskurst teori etc. På så sätt bryts analysen bort från instantieringstanken, och blir ett verktyg för att undersöka makt, genus, privilegier, eller dominans.

Samtidigt kan man ana en tendens inom socialsemiotiken att bli mer öppen och exempelvis mindre styrd av metafunktioner och systemnätverk. I Appraisalteorin (Martin & White 2005) finns fortfarande systemnätverk som systematiskt sorterar betydelserna, men kopplingen till språklig realisering är öppnare än i Hallidays grammatik för satsens betydelser. Jewitt m. fl. (2016) skiljer i sin introduktion till multimodalitet mellan SFL och socialsemiotik, som två olika perspektiv på det multimodala, där SFL fokuserar på individuella resurser, eller modaliteter (som språk, bild eller arkitektur) och deras potential för meningsskapande, medan socialsemiotiken intresserar sig för multimodala helheter. I själva verket beskriver detta snarast kronologisk utveckling eller ett skifte inom den socialsemiotiska multimodalitetsforskningen, där Theo van Leeuwens och Gunther Kress starkt systemiska och grammatiska modell för bildanalys inte utvecklats vidare. Modalitetsbegreppet har successivt övergivits (utom just i beteckningen *multimodalitet!*) och istället talas om *semiotiska resurser* (Van Leeuwen 2005), som på ett mer dynamiskt sätt realiserar betydelser – på lite olika sätt beroende på kultur och sammanhang.

Man kan också märka en ökad öppenhet för inkorporering av andra teoribyggen för förståelsen av det sociala. Ett exempel är den populära LCT-analysen (Legitimation Code Theory, t. ex. Maton m. fl. 2015), som bland annat bygger på sociologen Pierre Bourdieus tankar om kulturella fält. I övrigt verkar alltså en tydlig tendens vara att ägna sig mer åt tillämpning (ofta inom ramen för

eklektiska teoribyggen).

4. SFL och socialsemiotik i projektet: vinster och begränsningar

I detta avsnitt redogörs för de redskap och perspektiv från SFL och socialsemiotik som användes i projektet *Hälsolitteracitet och kunskapsbyggande i informationssamhället*. De presenteras utan inbördes ordning, och utan direkt samband med varandra. Det var också så de olika delstudierna designades: det som byggde ihop projektet var snarare frågeställningarna och i viss mån materialen, inte teori eller metod. I samband med att varje SFL- eller socialsemiotiskt perspektiv behandlas redogörs också för hur de kompletterats och varför.

4.1. Genreanalys: hjärtebarnsbloggen som resurs för kunskapsbyggande

En av projektens delstudier syftade till att utforska hur det att skriva en blogg om sitt hjärtsjuka barn kan bidra till eget och andras kunskapsbyggande (Bellander 2016). Materialet var här fyra bloggar, drivna av föräldrar till barn som fötts med hjärtfel. Genreanalys, enligt Martin & Rose (2008) användes för att utforska vilket slags sociala praktiker de olika bloggtexterna realiserade, och därmed vilken typ av kunskap som var möjlig att bygga och förmedla genom texterna. Anna, Nina, Christer och Sara (fingerade namn) bloggar alla om sin vardag med sina barn. Deras bloggar analyserades genom att de olika texterna, på språklig grund, klassificerades enligt den typologi som visas i tablå 1. Utgångspunkten var att olika genrer medför olika möjligheter till att forma kunskap genom språket.

Tablå 1: Strukturella och språkliga resurser i bloggtexter, efter Bellander (2016)

| | Familje- medlemmar | Genrer | Strukturella Resurser | Språkliga Resurser |
|--------------------|-----------------------|-----------------------|--|---|
| Engagerande texter | Berättelser | Narrativ | 1) Orientering 2) Händelse(r) 3) Komplikationer 4) Lösning 5) Coda | Tempus: Oftast preteritum men presens är också vanligt. Deltagare: Konkreta och specifika (t.ex. <i>jag, Yrsas syster, vårt älskade hjärtebarn</i>). Processer: Aktionsprocesser (t.ex., <i>bodde, satt, tackade</i>) och mentala processer (t.ex. <i>tyckte, önskade</i>). Ord: Evaluerande uttryck: (t.ex. <i>svårt, på ett kärleksfullt och älskvärt sätt</i>), tidsord (t.ex. <i>i går, på morgonen</i>), tidsbindeord, (t.ex. <i>först, då, sedan</i>). |
| | | Personlig återgivning | 1) Orientering 2) Händelse(r) 3) Slutkommentar eller värdering | |
| Infor mer | Förklaringar | Faktoriell förklaring | 1) Orsak(er) 2) Effekt(er) | Tempus: Presens, preteritum kan |

| | | | | |
|--------------------------|--------------------|---|---|---|
| | Rapporter | Klassifikation (klassificerar, beskriver och organiserar ett fenomen) | 1) Klassificering 2) Beskrivning | förekomma. Deltagare: Abstrakta, refererar ofta till en hel grupp, (t.ex. <i>venerna, katetrar, en förbindelse mellan aorta och lungpulsådern kallad ductus</i>) Processer: aktionsprocesser i passiv form (t.ex. <i>sväljs, bryts ner, opereras</i>) och relationella processer, (t.ex. <i>har, finns, kallas, består av</i>). Ord: tekniska och abstrakta ord och uttryck, formella uttryck för värderingar (t.ex. <i>väsentlig, avgörande</i>), orsaksbindeord (t.ex. <i>därför att, eftersom</i>) och villkorsbindeord (t.ex. <i>om, så</i>). |
| | | Beskrivning (klassificerar, beskriver och organiserar flera fenomen) | | |
| | Procedurer | Instruktion | 1) Mål 2) Material, 3) Metod | |
| | | Anvisning | | |
| Evalueringstexter | Ställningstaganden | Argumentation | 1) Åsikt 2) Argument (ett eller flera) som stöd för åsikten 3) Rekommendation | Tempus: Främst presens, futurum och preteritum kan förekomma Deltagare: Abstrakta och allmänna, refererar till en hel grupp (t.ex. <i>det allvarliga hjärtfelet, omsorgen, ECMO- teamet</i>). Processer: Mentala (t.ex. <i>tycker, menar, anser</i>) Ord: Evalueringstexter (t.ex. <i>dramatiskt, otroligt skickligt</i>), orsaksbindeord (t.ex. <i>därför att, eftersom</i>), bindeord som ordnar idéer (t.ex. <i>för det första, dessutom, ytterligare</i>). |

Resultaten visade att berättelsen, narrativen, om vardagen med barnet fungerade som en övergripande ram för bloggen, men att andra genrer infogades i denna. Bland de dagliga inläggen dominerade engagerande genrer, men även informerande och evaluerande genrer förekom. Bloggarna *förklarar* sina barns hjärtfel och de *argumenterar* för att mer pengar behövs till forskning om hjärtfel och att hjärtebarn som grupp bör uppmärksammas mer. Ibland skiftar bloggaren genre tydligt, och gör en paus i den personliga återberättelsen för att gå över till en förklaring. Ett exempel på detta är Christers blogg, som kan gå från berättelser som i exempel (1) till medicinska förklaringar som i exempel (2). (Analysen av genrestegen återges från Bellander 2016.)

Exempel 1: Berättelse om personliga erfarenheter från Christers blogg (ur Bellander 2016)

Rubrik: Väntan

Orientering: Just nu känns det som om vi väntar. Väntar på snön, väntar på advent, väntar på jul och framför allt, väntar på Ludvig [...] **Händelse 1:** Ludvig är arbetsnamnet på vår ofödda son [...] **Händelse 2:** Ludvig är diagnostiserad med ett allvarligt hjärtfel. Kanske alla hjärtfel är allvarliga vid närmare eftertanke. **Händelse 3:** Det upptäcktes vid det rutinmässiga ultraljudet och vid det här laget har vi varit på flera undersökningar och träffat många förträffliga läkare och sköterskor. **Slutkommentar:** Vi har nu en ganska bra bild på vad som är gålet.

Exempel 2: Medicinsk förklaring från Christers blogg (ur Bellander 2016)

Rubrik: Vad är problemet?

Fenomen: Transposition med VSD och Aortacoarctation. Det är detta som är problemet. Vad betyder nu detta?

Identifikationssteg 1: Transposition betyder att aorta, dvs kroppspulsådern, och lungpulsåder har bytt plats. Det innebär att hjärtat pumpar tillbaka syresatt blod till lungorna istället för ut i kroppen och att det blod som är syrefattigt går ut i kroppen. **Identifikationssteg 2:** VSD står för Ventrikel Septum Defekt. Det betyder kort och gott att det finns ett hål i skiljeväggen mellan hjärtats vänster och höger kammare. **Identifikationssteg 3:** Aortacoarctation är en förträngning i kroppspulsådern. **Förklaringssteg:** Tillsammans bildar dessa tre problem ett hjärtfel som är väldigt ovanligt. Det föds två till tre barn om året i Sverige med denna kombination. två-tre barn av hundra tusen som föds totalt per år.

Texterna kunde inte alltid entydigt och renodlat föras till den ena eller den andra genren eller genrefamiljen, utan var ibland hybrider (jfr Faircloughs kritik av den systemisk-funktionella textanalysen ovan). Detta tolkades dock i termer av inbäddning och genrehierarki, på så sätt att den personliga återgivningen var grundgenren som de andra framställningsformerna inordnades i. På så sätt kunde bloggarna tänkas göra den medicinska kunskapen till sin egen genom att infoga den i sin personliga berättelse. På liknande sätt kunde de grunda sin patientaktivism genom att placera argumentationerna i en berättelse om det egna barnets liv. På så sätt sågs inte hybriditeten som ett problem – eller som en brist i analysmodellen – utan som en uttryck för kunskapsbyggande.

Dock behövdes ytterligare underlag för att kunna säga något om huruvida bloggarna medvetet intog olika roller i sitt skrivande, liksom om hur de tänkte när de valde att förmedla medicinsk information, vem de då skrev för etc. Därför kompletterades de insamlade bloggtexterna med

intervjuer med skribenterna. Christer berättar där, i exempel (3), att han först inte alls såg en stor publik av okända läsare framför sig när han skrev.

Exempel 3: Ur intervju med Christer

Christer: det var väl när vi förstod att vi inte skulle föda i i Stockholm och att våra vänner och familjer skulle behöva hålla sig informerade så förstod jag att när man är mitt uppe i allting så kanske man inte orkar ringa till (.) tjugo personer och säga samma sak så de e det började egentligen med att vi tänkte vi informerar på det här sättet så att alla kan följa med i vad som händer (.) och så fick dom som behövde veta adressen så att det fanns inget egentligt syfte va att att det här skulle nå ut till nån större publik så nej

Christer reflekterar också över hur stilen i det han skriver skiftar när han börjar gå in på det medicinska. I exempel (4) beskriver han det som att det blir ”kliniskt” och ”väldigt faktaspäckat”, något som bryter mot ramberättelsens personliga ton.

Exempel 4: Ur intervju med Christer.

Christer: men att skriva är ju också ett sätt att att samla tankarna på och få nåt det blir ju en form som det går att ta till sig (.) så det är ju det var nog mycket det att man sätter sig ner och tänker igenom vad är det som har hänt och vad innebär det och sen när man ska ja okej då hände det där då måste jag kanske ta reda på fakta om det och sen gjorde jag det förde jag in den fakten och det vart nästan eh det jag har läst nu kan jag säga att det är ganska bortkopplat det blir nästan så där kliniskt på något vis förstår du vad jag menar

Intervjuare: det du har läst

Christer: ja men en del av det som jag har skrivit (.) känns inte att det är inte så mycket känsla i det det är mera så där att väldigt faktaspäckat så dära så

I Bellander, Karlsson & Nikolaidou (2018) analyserades såväl bloggtexter från 13 bloggar som intervjuer med sex bloggare med hjälp av Roz Ivaničs teori om *skribentidentiteter* (Ivanič 1998). Syftet med detta var att få kunskap om hur föräldrarna själva såg på sitt skrivande, och sin roll i en kunskapsbyggande praktik. Analysen visade hur föräldrarna i sitt skrivande kunde gå från en identitet som osäker och hjälpsökande till en som kompetent och välinformerad förälder som agerar ansvarsfullt i svåra situationer. Genom att förklara komplicerade diagnoser och behandlingar för andra framträdde de som medicinskt pålästa och ansvariga för sitt eget lärande. När de skrev om engagemang i patientföreningar eller insamlingar till forskning tog de rollen som engagerade i frågor utöver den egna situationen, i solidaritet med andra drabbade. När de berättade om sina egna känslor växlade de kraftigt mellan att vara starka och svaga. Sett ur detta perspektiv nyanserades det som tidigare framträtt som hybriditet och blandning till att handla om den naturliga och självklara komplexitet som aktualiseras när man dels måste ta föräldraansvar, dels underkasta sig vårdens råd och åtgärder. Det framgick också att önskan att informera andra hängde tätt ihop med det egna behovet av information och kontakt. Att förklara den medicinska diagnosen upplevdes därför inte som ”något annat” än att berätta om det egna barnet, utan som en del av samma projekt.

4.2. LCT: Semantiska rörelser i konsultationssamtal

I en delstudie analyserades tre av sammanlagt tio inspelade konsultationssamtal, där diagnosen

förmedlas för första gången (Landqvist & Karlsson 2018). De tre samtalen valdes ut för att hjärtfelet var allvarligt, vilket kan aktualisera avbrytande och ställer höga krav på deltagarnas förmåga att förstå varandras perspektiv. Syftet med artikeln var att närstudera hur deltagarna, och då framförallt läkarna, arbetade för att nå just ett gemensamt perspektiv utifrån väldigt olika utgångspunkter. En lämplig metod för detta var Legitimation Code Theory, den modell för kunskapskulturella och semantiska positioneringar, som utvecklats av Karl Maton, i nära relation med den systemisk-funktionella lingvistik (Maton, Hood & Shay 2015). Det forskningssammanhang studien skrevs in i var dock i första hand forskning om läkare-patient-interaktion.

Modellen som valdes var den för semantisk kodning², där graden av kontextberoende ("semantic gravity") resp. semantisk täthet ("semantic density") undersöks. Utifrån dessa två dimensioner stipulerades fyra prototypiska framställningsformer, som benämndes enligt följande för att kunna fungera för framtida dialog med de professionella praktikerna i vården:

- *Begreppslig*: Låg kontextförankring kombineras med hög semantisk täthet. Typiskt för teoretiska resonemang, fria från exempel, där språket är abstrakt och kondenserat.
- *Vardaglig*: Hög kontextförankring kombinerad med låg semantisk täthet. Motsatsen till den begreppsliga framställningen, förknippad med konkretion och klart identifierbara ämnesval.
- *Erfarenhetsbaserad*: Låg kontextförankring kombinerad med låg semantisk täthet. Typisk för experters referens till kunskap på ett övergripande och generellt plan, i en erfarenhets-tung men icke-akademisk expertdiskurs.
- *Specialiserad*: Hög kontextförankring kombineras med hög semantisk täthet. Typiskt för en fackspråklig framställning som rör ett bestämt fall.

Den anpassade analysmodellen, som sammanfattas i figur 1, syftade till att fånga semantiska förflyttningar i samtalen, och därmed deltagarnas arbete för att mötas och skapa en ram som både är gemensam och relevant för det som avhandlas.

Figur 1: Analysmodell med två dimensioner av semantisk kodning, efter Landqvist & Karlsson (2018)

| | Låg täthet | Hög täthet |
|-----------------------|---------------------------|----------------------|
| Låg kontextförankring | <i>Erfarenhetsbaserad</i> | <i>Begreppslig</i> |
| Hög kontextförankring | <i>Vardaglig</i> | <i>Specialiserad</i> |

Analyserna visade hur läkarna växelvis närmade sig respektive nyanserar patienternas förståelse av det centrala kunskapsobjekten: hjärtat och hjärtfelet, först och främst genom växling i semantisk täthet. Ett fenomen som ibland benämns *trött*, *orkar lite* eller *blir andfådd* kan övergå till att förpackas som en mer komplex betydelse, exempelvis funktionsnedsättning. På så sätt förflyttas förståelsen till att handla om klasser, typer, processer, kombinationer, och sammanfattande definitioner, snarare än unika och specifika fall. I samband med detta kunde också värderingar nyanseras, som när läkaren i exempel (5) tar emot värderingen *ingen normal barndom* och packar om den till ett *barn med*

² Begreppet *kodning* används inom LCT för att beskriva hur betydelse kopplas till språklig form i den meningsskapande processen. Det ska alltså förstås som något som språkbrukarna gör i interaktionen, och inte som något forskaren gör i sin analys.

funktionshinder.

Exempel 5: Semantisk rörelse i konsultationssamtal, ur Landqvist & Karlsson (2018)

Patient: det blir ju ingen normal barndom

[...]

Läkare: nej risken är ju alltså det är ju barn med ett funktionshinder, det är kan man säga eh (.) i det fallet om man säger att man kan börja operera. då är det ju så att det är ett barn med funktionshinder, som innebär att det har nedsatt funktionsförmåga och nedsatt uthållighet

Dessutom varierar kontextförankringen, från det specifika och aktuella till den samlade kunskapen om och erfarenheten av liknande fall. Den semantiska förflyttningen mellan fälten framträdde som en metod för läkaren att samtidigt möta och utveckla patientens förståelse. Rörelsen blev också ett redskap för att överbrygga glappet mellan den medicinska professionens krav säker kunskap och patienternas behov av relevant information.

Även LCT-analysen behövde kompletteras med intervjudata, här främst från den gruppintervju som genomfördes med de deltagande läkarna. Den hjälpte till att dels identifiera de problematiska aspekter av samtalspraktiken som LCT-analysen kunde utforska närmare, dels ge en aning om vilka sätt och tekniker läkarna själva var medvetna om att de använde. Exempelvis gav gruppintervjun ledtrådar till att förstå att just dynamiken mellan det specifika och det möjliga var central i samtalet. I gruppintervjun uttryckte en läkare, citerad i exempel 6, detta som att balansera mellan *en punktbeskrivning* och att *ge ett spann*.

Exempel 6: Om semantisk rörelse, ur en läkares perspektiv, ur Landqvist & Karlsson (2018)

Ingen av oss kan säga att så här blir det, men informationen kan ju lätt uppfattas som en punktbeskrivning, och vi måste ju ge ett spann hela tiden. Vi har referenser för alla våra diagnoser eller hur barnen blir eller hur dom mår eller, skalan av hjärtfel och alltihopa, och att försöka förmedla riktig referensintervall eller sätta det i ett spann eller sammanhang handlar det också ganska mycket om.

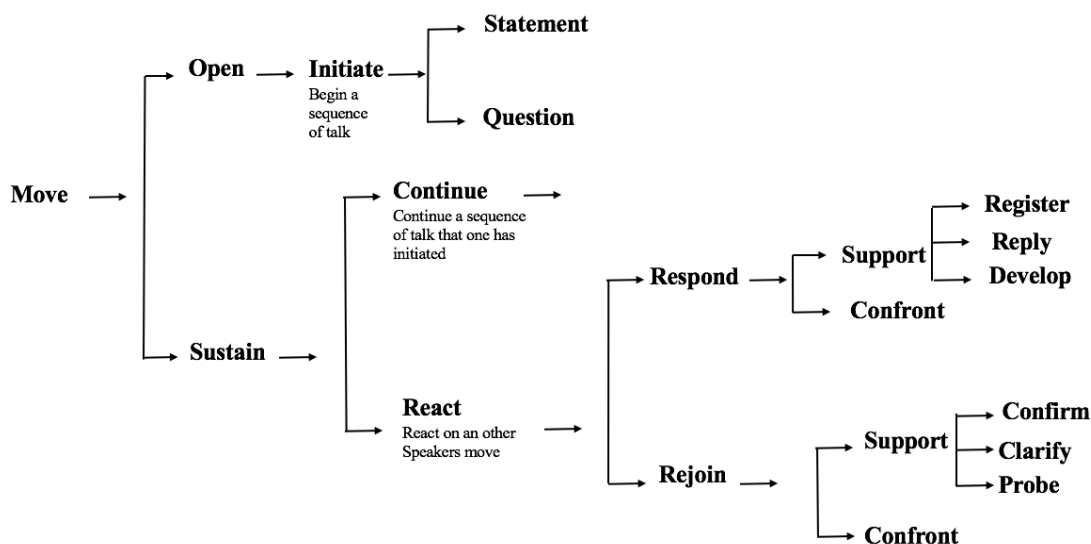
LCT-modellens inbyggda normativitet – där vissa semantiska rörelser är eftersträvansvärda, eftersom de realiserar ett önskat lärande – var inte enkelt överförbar till konsultationssamtalet som situation och för patientlärandet som praktik. Till skillnad från de elever eller studenter som ofta är fokus för LCT-studier har patienternas inte som projekt att lära sig ett ämne, så som det presenteras för dem, och sedan examineras. De ska heller inte utveckla färdigheter. Snarare är deras projekt att få information om vad som är fel och vad som kan göras, så att de så snart som möjligt kan återgå till att leva sina liv.

4.3. Språkhandlingar i samtal: patienters deltagande

I Bellander & Karlsson (2019) undersöktes mer specifikt patienternas deltagande i konsultationssamtalen. Utgångspunkten var att patienterna kvantitativt sett deltar relativt lite, samtidigt som det var uppenbart att de deltog på olika sätt. Syftet var att undersöka vad patienterna gjorde i samtalen, och vilka konsekvenser deras handlingar fick för hur samtalen utvecklades – och i förlängningen för patienternas möjlighet till lärande. I denna studie användes Eggins & Slades (2006)

samtalsanalytiska modell, och då särskilt taxonomin för språkhandlingar. Alla patienternas yttranden segmenterades i samtalsdrag (*moves*) och kodades enligt Eggins & Slades modell, så som den återges i figur 2.

Figur 2. Taxonomi över språkhandlingar, efter Eggins & Slade (2006).



Analysen gjorde det möjligt att identifiera drag som, utan att vara självständiga initiativ, ändå bidrog till att fördjupa behandlingen av den aktuella topiken och därmed skapa förutsättningar för kunskapsbyggande. Som särskilt intressant framstod draget *rejoinder*, som ofta var av den stöttande typen utan att på något sätt vara uttryck för passivt mottagande. Medan helt nya frågor och andra egna initiativ från patienterna kan bryta tråden, eller skynda på flödet alltför mycket, bidrar de utvecklande svaren till att patienterna och läkarna möts, och tillsammans utvecklar centrala och relevanta teman. Den logiska ordningen i samtalet behålls, men innehållet anpassas samtidigt till parens behov. De utvecklande svarsyttrandena bidrar till att beskrivningen av hjärtfelet, behandlingarna och det fortsatta livet blir djupare och mer relevant för dem.

Eggins & Slades modell säger dock inte mycket om kunskapsbyggande. Istället syftar den till att beskriva samtal utifrån ett genreperspektiv, med fokus på hur olika sociala handlingar realiseras i interaktion. För att kunna bidra till förståelsen av samtalet som en kunskapsbyggande praktik behövde de olika dragen kopplas till en lärandeteori. En sådan hämtades hos Nutbeam (2000), som urskiljer olika aspekter av hälsolitteracitet – aspekter som går att koppla till olika typer av interaktionellt deltagande. Särskilt intressanta var de drag som kunde antas indikera *interaktiv* respektive *kritisk* hälsolitteracitet. Till de senare hörde just ”rejoinders”, men också initierande och förlängande drag.

Behovet av komplettering var intressant nog här motsatt det i den ovan nämnda LCT-studien. Medan LCT i vår tolkning erbjöd en alltför normativ lärandemodell, fanns ingen uttalad lärandekoppling alls i Eggins & Slades samtalsmodell. Det förefaller som att kunskap och lärande inom SFL och socialsemiotik framförallt undersöks ideationellt, i hur verksamhetsfältet realiseras. Interpersonellt syftar analyserna till att visa hur sociala relationer byggs – något som förstås också sker i lärandesituationer. Den interpersonella analysen är dock mindre ofta normativ, såtillvida att vissa interpersonella realiseringar inte anses mer avancerade eller utvecklade.³ Sannolikt hänger detta ihop med att den didaktiska dimensionen inom SFL inbegriper en utveckling från tal till skrift, där

³ Det ska dock sägas att Appraisalmodellen (Martin & White 2005) är didaktisk, åtminstone i sina tillämpningar, men också text- snarare än samtalsbaserad.

successivt erövrande av litteracitet och språkets skriftspråkliga resurser är en del av att tillägna sig ett kunskapsbaserat språk – och därmed även kunskap. De muntliga och mer interaktionella aspekterna av kunskapsbyggandet har ägnats mindre intresse, vilket också förklarar att analyser av samtal och lärande mer ofta bygger på sociokulturella teorier och inte sällan använder Conversation Analysis som analysmetod. Vår önskan i detta fall var dock att möta professionens och verksamhetsfältets kunskapssyn, och därmed använda en metod som tillät kvantifiering och som byggde på kategorier som var förhållandevis tydligt definierade och urskiljbara.

4.4. Multimodal socialsemiotik: resurser i visuella representationer

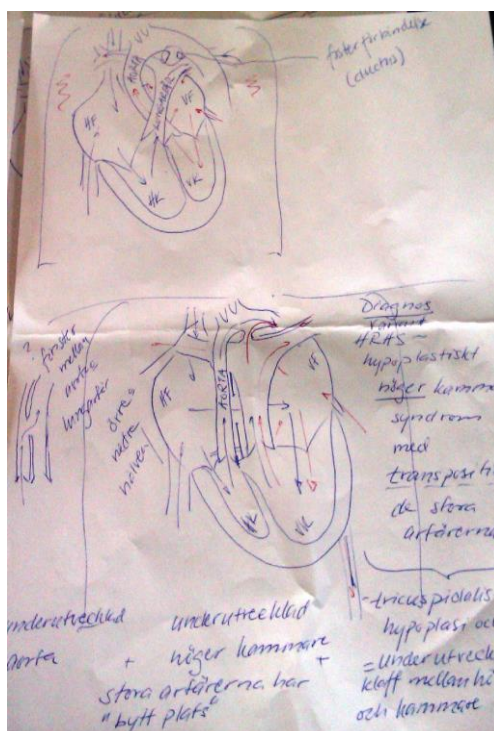
Det sista exemplet på delstudier som anknyter till SFL och socialsemiotik är en undersökning av visuella representationer av hjärtat.⁴ Syftet är här att utröna om olika slags representationer bidrar till att bygga olika slags betydelser och därmed olika slags kunskap. Handritade skisser, gjorda av läkarna under konsultationssamtalet, jämförs med datorritade illustrationer från faktasidor på webben. Fokus ligger på hur dessa två illustrationstyper kontextualiseras och rekontextualiseras, och på hur de olika semiotiska resurserna bidrar till att betydelser skapas i de olika sammanhangen.

Analytiska redskap från socialsemiotiken används för att beskriva illustrationernas resurser. De handritade skisserna, ett exempel visas i figur 3, kan sägas realisera en *teknisk kodningsorientering*⁵ (Kress & van Leeuwen 1996), genom sin reducerade framställning. Tunna linjer av blå och röd kulspets har dragits på vitt papper. Blått används dels generellt och omarkerat, dels som kontrast till rött i de pilar som visar blodets riktning genom hjärtat (rött för syresatt blod, blått för syrefattigt). Hjärtats olika delar framställs "platt", med fokus på kammare, förmak, kärl och klaffar. Skissen visar deras relativa storlek och position i hjärtat. Vissa delar framhävs ytterligare genom att de namnges språkligt.

⁴ Presenterad av Theres Bellander och Anna-Malin Karlsson vid *Forum för textforskning* i Lund 2018 och av Anna-Malin Karlsson vid *9ICOM* i Odense i augusti 2018.

⁵ Även i detta begrepp ska *kodning* förstås som en del av den meningsskapande processen när människor kommunicerar (Jfr not 3.).

Figur 3: Skiss ritad under ett konsultationssamtal



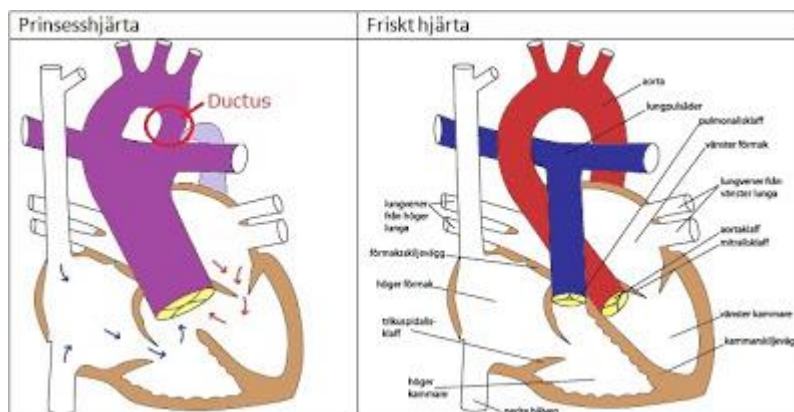
För att fortsätta enligt Kress & van Leeuwens modell representerar den handritade hjärtskissen en *konceptuell process*; den framställer dels ett friskt hjärta och dess beståndsdelar, dels det aktuella fostrets hjärta och dess beståndsdelar. Ett missbildat hjärta (ibland till vänster, ibland längst upp) jämförs med ett friskt (ibland till höger, ibland längst ner). Det finns även inslag av *narrativa processer*; dels pilarna som fungerar som vektorer och realiserar blodets rörelse, dels de olika stegen av operationer som representeras sida vid sida. Skissens materialitet knyter den starkt till tillkomstsituationen och det faktum att den ritas under samtalet. Papperet går också lätt att ta med sig från konsultationsrummet.

Den datorritade illustrationen (se figur 4) är något mer naturalistisk, men fortfarande teknisk. Här finns fler uttryck för detaljer, tredimensionalitet, och förhållandevis realistisk återgivning av väggars och kärls materialitet. Tredimensionaliteten skapas av tunna svarta konturer, hjärtväggarna görs tjocka och bruna, klaffar gula medan tekniska komponenter är grå. Detta är de centrala delarna för att beskriva hjärtfelet. Resten av hjärtat är ofärgat. Viss färgsättning är även här symbolisk och konventionell (kärl med syrerikt blod är röda, kärl med syrefattigt blod blå medan prickigt markerar blandat blod med olika dominans). Röda och blå pilar markerar även här blodets riktning. Illustrationen är konceptuell med narrativa inslag, på samma sätt som den handritade skissen. Materialiteten är dock här digital och visar inga spår av bildens ursprungskontext eller tillkomst. Framställningen är opersonlig, ren och neutral.

Analysen av resurserna räcker dock inte för att säga något om hur bilderna bygger kunskap i verkliga sammanhang. Genom att undersöka hur bilderna används i sin ursprungskontext (i samtalet respektive på hemsidan) kan vi få kunskap om vilken vikt de tillskrivs i relation till exempelvis den språkliga framställningen, och genom att studera fortsatta rekontextualiseringar (exempelvis i bloggar och sociala medier) kan vi se hur de ramas in i nya semiotiska uttryck. Det blir tydligt att skisserna återges på ett sätt som bevarar deras helhet (exempelvis när papperet, uppsatt på kylskåpet, fotograferas och läggs upp på Instagram) medan de datorritade skisserna bäddas in i nya uttryck och ibland även förändras. Figur 4 visar hur bloggaren Elin gjort om en av bilderna för att visa hur just

hennes dotters hjärtfel ser ut.⁶

Figur 4. Vidareutvecklad datorritad hjärtillustration från Elins blogg



Det förefaller finnas mönster som skiljer återanvändningen av de olika bildtyperna åt. När den handritade skissen återanvänds i nya kommunikationssituationer ligger fokus på det specifika. Så är även fallet när läkaren skapar skissen i konsultationsrummet. Instagrammare och bloggare som publicerar skisserna återger upplevda händelser. Läsare som kommenterar engagerar sig i det enskilda fallet eller relaterar till egna, liknande erfarenheter. I interaktionen skapas gemenskap genom delad erfarenhet och empati. När datorillustrationen används och återanvänds ligger fokus snarare på det generella. Faktasidorna som bilderna skapats för redogör för typer av hjärtfel. Instagrammare och bloggare som återanvänder bilderna skriver också om hjärtfelet som fenomen, för att informera eller engagera andra. Även om utgångspunkten är det egna barnet vidgas kontexten. Kommentarer visar att gemenskap här snarast byggs genom ökad förståelse och delad kunskap.

För att på ett mer systematiskt sätt komma vidare i förståelsen av *hur* bilderna rekontextualiseras socialt och interaktionellt, och hur de bidrar till att bygga olika slags kunskap, behövs andra redskap än de socialsemiotiska. Sådana redskap bör kunna hantera starkt dynamiska kontexter, med olika lager av relationer och återberättade situationer. Andra aspekter som bör kunna hanteras är identitetsskapande och gemenskapsbyggande. Sådana perspektiv kan sedan kopplas till socialsemiotikens distinkta urskiljande av resurser och betydelsepotentialer – men enbart en analys av resurserna stannar vid en beskrivning av just potential, och det gäller även om man istället fokuserar den multimodala texten som helhet.⁷

5. Behovet av komplettering: vad och varför?

Sammanfattningsvis har socialsemiotik och SFL på ett sätt varit vägledande för projektet. En av dess huvudfrågor, den om relationen mellan semiotisk mediering och kunskap, är klart socialsemiotisk, liksom intresset för vad olika kontexter "förmår" när det gäller att skapa förutsättningar för språk- och diskursburet lärande. SFL har också varit en återkommande källa för analysredskap, såväl på

⁶ Bilden återges här med utgångspunkt i det informerande samtycke som vi inhämtade från alla informanter i samband med datainsamlingen. Elin heter, precis som bloggaren Christer i avsnitt 4.1, egentligen något annat. Den högra delen av bilden har Elin lånat från webbplatsen Growingpeople, vilket hon också anger i sin text. De textpraktiker som utvecklats på Internet, med lån, citat och modifieringar, gör det inte helt okomplicerat att avgöra hur upphovsrätt ska hanteras vid vetenskaplig publicering. Vi har här valt att följa de etiska principerna om samtycke och anonymisering i första hand, och att betrakta Growingpeoples bild som en del av Elins bild, snarare än en originalbild i sig.

⁷ Björkqvall (2012) skiljer mellan *teoretisk* och *aktualiserad* meningspotential, vilket är ett sätt att lösgöra resurserna från sina system och intressera sig för hur de tas i bruk i situationer. Analysen utgår dock fortfarande från resurserna, på ett sätt som skulle kunna bli styrande för en analys som vill utgå från praktik snarare än text.

sats- som textnivå, liksom för multimodal analys, men minst lika ofta har såväl verktyg som inramande begrepp hämtats annanstans ifrån.

När har då detta skett? Det går att urskilja tre behov som lett projektets forskare till andra ramar och redskap än socialsemiotikens. Det första är en önskan att studera *värderingar*, *identiteter* och *gemenskaper* som delvis undflyr en lexikogrammatisk eller på annat sätt systemisk analys. Ett skäl till detta kan vara att SFL framförallt erbjuder en utvecklad analysmodell för det ideationella, medan de fenomen som nämnts kanske framförallt tar sig interpersonella och interaktionella uttryck. Det andra är en utgångspunkt i *verksamhet*, *kontext* och *praktik*, som ofta var naturlig i projektets studier, trots ett omfattande insamlat text- och samtalsmaterial. Då framstår analysmodeller med en mer utvecklad och ”icke språk-biased” kontextanalys som lämpligare än den tredelade socialsemiotiska, särskilt i de fall där utgångspunkten är ett observerat etiskt problem eller kommunikativt dilemma. Det tredje skälet har varit att kunna undersöka lärande och kunskapsbyggande *förutsättningslöst*, dvs. utan att peka ut ett på förhand givet mål (exempelvis mer operativ, komplex eller generell kunskap). Ofta har deltagarna själva fått peka ut lärandets mål, vilket lett till olika slags begrepp och analyser. I några fall har kunskapsmodeller som är mer tätt kopplade till hälsoområdet använts.

Till dessa faktorer kan läggas en önskan av att föra en dialog med andra vetenskapliga fält som är relevanta för hälsokommunikation, såsom forskning om institutionella samtal inom sociologi och pedagogik, studier av hälsolitteracitet inom vårdvetenskap samt mer medicinskt inriktad forskning om vårdkommunikation. En sådan ambition innebär ofta att man behöver förhålla sig till begrepp, perspektiv och kunskapsintressen som inte är språkvetenskapliga – eller ens språkrelaterade.

I flera av projektets studier används inte socialsemiotik eller SFL alls. Istället ramas undersökningarna in av andra teoriramar, och andra analytiska redskap används. Exempelvis undersöktes diskrepansen mellan (de blivande) föräldrarnas och vårdgivarnas syn på kommunikationen om hjärtfelet (Nikolaidou & Bellander 2018). Konsultationssamtal och sociala medier analyserades här som *aktivitetssystem* (t.ex. Engeström 2001) med fokus på bland annat *mål* för lärandet, *lärandeobjekt*, *deltagarroller* och *redskap*. Samtalen framträdde i analysen som ett aktivitetssystem med en tydlig rollfördelning, där läkare förmedlar medicinska kunskaper till paren. Efter samtalen vill många dock veta mer och få den information de fått bekräftad eller utmanad. Därför söker de kunskap på nätet – både medicinsk kunskap och erfarenheter av föräldrar till barn med medfödda hjärtfel. Här kan de få svar på frågor om upplevda känslor, vardagliga dilemman och mer etiska och filosofiska frågor om hur man ska se på dessa barns livskvalitet. Analysen visar att kunskapsbyggandet efter diagnosen innebär förflyttningar, när konflikter mellan mål (det man behöver) och redskap (den kunskap som erbjuds) gör att de blivande föräldrarna söker sig till ett nytt aktivitetssystem. Aktivitetsteori är ett relativt vanligt komplement till etnografiska skriftbruksstudier (New Literacy Studies), eftersom det erbjuder analytiska redskap för att förstå konflikt och förändring. Jämfört med SFL och socialsemiotik erbjuder aktivitetsteori en möjlighet att analysera kontexter som inte är språkligt realiserade, eftersom modellens kategorier kan tillämpas på olika slags data, inklusive observationer och återberättelser.

Ytterligare en studie undersökte föreställningar om normalitet i olika kommunikativa sammanhang i samband med hjärtfelsdiagnosen (Landqvist & Nikolaidou 2019). Här användes klassisk retorisk analys för att blottlägga hur diskurser om normalitet möttes och förhandlades av föräldrar till hjärtsjuka barn, utifrån argumentativa strategier. Vinsten med detta var möjligheten att hitta mindre medvetandegjorda föreställningar, som inte direkt kunde kopplas till explicita språkliga realiseringar. Analysen tog alltså i högre grad än en SFL-analys fakta på innehåll, men var fortfarande diskursanalytisk – dock utan att behöva binda sig till lexikogrammatik. Exempelvis studerades *logiska topiker*, *kausalitet* och *jämförelser*, men även så kallade *falska dikotomier*. Denna analys syftade till att kartlägga diskurser, inte bara genom deras typiska realiseringar av centrala betydelser (exempelvis vad som är normalt) utan också genom hur dessa betydelser relateras till andra (exempelvis vad som *inte* är normalt).

Båda dessa studier kan sägas ge uttryck för ett behov av en analys som inte på förhand är låst till specifika språkliga uttryck (på sats- eller textnivå), men också ett behov av perspektiv som utgår från kontexten snarare än från texten. Analyserna utgår från *verksamhet*, *praktik* och *diskurs*, och söker uttryck för dessa i materialet, snarare än tvärtom. På så sätt söker de sitt sammanhang i ett mångdisciplinärt humanistiskt och samhällsvetenskapligt fält, där frågor om sjukdom och hälsa sedan länge tilldragit sig stort intresse – ett kunskapsbygge även språkvetare kan ha skäl att förhålla sig till.

6. Sammanfattning och slutsatser

Det har blivit dags att återvända till frågorna som ställdes inledningsvis, för att försöka besvara dem:

Var går gränserna för vilka övergripande syften och forskningsfrågor som kan ramas in med socialsemiotik och SFL? Slutsatserna, med utgångspunkt det aktuella projektets delstudier, är att en socialsemiotiskt inramad undersökning bör sätta språklig eller multimodal mediering i fokus, och vara intresserad av *realiseringen* av mening. Skälet till detta intresse kan dock variera. Det kan handla om en ambition att vilja stötta det skrivande eller kommunicerande som antas fungera bäst i olika sammanhang. Det kan också handla om att kritiskt granska olika meningsskapande resursers potential och begränsningar. Självklart kan socialsemiotiska studier vara kritiska, men det kritiska är då kopplat till realiseringen som sådan, eller de resurser som tas i bruk och formas. På så sätt kunde en socialsemiotisk studie kritisera att en (hypotetisk) medicinsk klinik använder bloggar, med läkares personliga berättelser om mötet med patienter, för att förmedla medicinsk information – med utgångspunkt i att bloggarnas personliga återberättelse framförallt förmår realisera just det partikulära och erfarenhetsbaserade, snarare än det brett kontextualiserade perspektiv som vårdgivarna förväntas anlägga.

Studier som inte i första hand problematiserar medieringens och realiseringens roll, utan studerar praktik, verksamhet och diskurs mer indirekt (via observationer, återberättelser eller innehåll) hjälps sannolikt mer av teorier och begrepp som synliggör aktivitet, makt eller lärande, utan att göra detta via lexikogrammatik eller semiotiska resurser.

Hur fungerar SFL och socialsemiotik för att binda ihop analyser över modalitetsgränser? Eftersom mening är utgångspunkten för socialsemiotiken, och realiseringen studieobjektet, borde det vara av mindre vikt om materialet som studerat är tal, skrift eller exempelvis bild. Å andra sidan kan själva realiseringen i sig vara i fokus för analysen, och då ligger intresset snarast i vad som skiljer realiseringar i tal skrift och bild åt. Dock är det ett faktum att de flesta konkreta analysmodeller inom SFL utvecklats för en specifik modalitet. Trots att den talade interaktionen var grunden för Halliday har den grammatiska analysens betonande av det ideationella, och inte minst av ideationell grammatisk metafor, utvecklats genom tillämpningar på skrivna texter. Likaså fungerar genreanalysen bäst på monologiska texter, även om Eggins och Slades samtalsmodell (Eggins & Slade 2006), som i grunden är ett slags genreanalys, är avsedd för talad dialog. Svaret på frågan kan kanske formuleras som så: De fungerar bra så länge modellens kategorier står i centrum, men mindre bra när realiseringarna (framförallt i talad interaktion och visuell kommunikation) blir mer svårförutsägbara och man vill analysera det meningsskapandet i sin egen rätt.

Hur fungerar SFL och socialsemiotik för att växla fokus mellan text och kontext? Som framgått av redogörelserna ovan fungerar socialsemiotik och SFL allra bäst i studier som utgår från text (eller språklig interaktion). I det aktuella projektet blev dock en textstyrd kontextanalys svår, ibland omöjlig. För det första hade projektet inte tillgång till alla texter och samtal som deltagarna engagerar sig i, och kunde därför inte utifrån dem kunnat beskriva alla kontexter och relationer mellan kontexter. För det andra kunde kommunikationssituationerna kring de olika texterna och samtalen inte alltid enkelt analyseras som kontexter. För det tredje blev det snart klart att en viss kontext inte på något

enkelt sätt ledde till en viss sorts språklig interaktion. Snarare varierade deltagare sin semantik och sin sociala positionering för att överbrygga och sammanföra kontexter. Kontexter går alltså in i varandra, men är också olika öppna för variation och rekontextualisering

När den mångfacetterade kontexten (urskild som en verksamhet, ett praktikfält eller ett diskursivt fenomen) är i fokus har det varit naturligt att välja andra teoretiska och metodologiska inramningar. Själva växlingen från text till kontext har också i flera fall föranlett komplettering med andra perspektiv. Socialsemiotik och SFL har onekligen sin styrka i ambitionen att se hur text realiserar och omskapar kontext – mindre för att undersöka det omvända. Samtidigt ska det framhållas att utgångspunkten att kontext (åtminstone delvis) realiserar semiotiskt, i språk och andra uttryck, ger en stadga åt studier som annars riskerar att bli ett löst letande efter innehåll i observationer och textmaterial. Möjligheten att operationalisera abstrakta fenomen som expertis eller auktoritet i exempelvis semantiska koder, eller för den delen modalitet, för ofta analysen vidare på fruktbara och ögonöppnande sätt.

Hur fungerar SFL och socialsemiotik som pedagogiskt redskap utanför skolans värld? Frågan har sin grund i behovet att ge kunskap och redskap tillbaka till den verksamhet som studerats – ett behov som på många sätt har format SFL genom åren. Tillämpningen inom skriv- och andraspråksdidaktik kan på många sätt sägas vara motorn som drivit fram begrepp och kategorier. Såväl *transitivitet*, *processtyper*, *grammatisk metafor* och *genre* har helt enkelt visat sig fungera i samtalet mellan elever och lärare. CA eller diskursteori har inte haft samma ambition att utvecklas genom sin användbarhet, men även om de hade haft det hade möjligen bristen på ”handfasthet” kunnat vara ett problem. Analytiska ingångar som kräver ett stort mått av inomdisciplinär beläsenhet eller metodisk vana kan vara svårare att överföra till ett praktikfält och de villkor som råder där.

När det gäller hälsokommunikation är medvetenheten stor hos de professionella. De reflekterar över sina samtal och de strategier de använder. De diskuterar också vilka externa kunskapskällor som är lämpliga att hänvisa patienterna till. Paren och föräldrarna reflekterar också över olika sätt att framställa information, både när det gäller den information de tar emot och den de förmedlar själva, i bloggar och på sociala medier. Föga förvånande talar de inblandade dock själva om transitivitet eller processtyper, och inte heller om samtalsdrag eller semiotiska resurser. Däremot kan de förhålla sig till betydelsedimensioner som säkerhet och trovärdighet, om att vara personlig eller ”grå” och ”torr”, liksom att förmedla nyanser och att förhandla om ansvar. Alla dessa betydelseaspekter går att koppla till socialsemiotiska begrepp, men även till retoriska och diskursteoretiska. Fortsatt samverkan får utvisa vilka redskap som kan bli framgångsrika, men tidigare erfarenhet har visat att begrepp på en mesoinivå, dvs. någonstans mellan det mest abstrakta och det mest detaljerade, fungerar bra för att skapa fokus och medvetenhet (jfr Karlsson & Strand 2012).

Även svårigheten att tillämpa socialsemiotikens inbyggda didaktiska utvecklingsteori har berörts. Utanför utbildningsinstitutionerna är det mindre givet vilken riktningen lärandet bör ha. Idealet är kanske inte en linjär utveckling mot något mer avancerat och komplext. Lärande i vardagliga livssituationer handlar förmodligen mer om att hantera de olika kunskapsformerna, kontexterna och framställningssätten i relation till varandra, snarare än att röra sig från det ena till det andra.

Vet vi då varför tillämpade projekt med mångfacetterade material och explorativ ambition tenderar att bli teoretiskt och metodiskt eklektiska? Denna text har försökt ge några förklaringar till varför socialsemiotiken inte så ofta som kunde vara motiverat används som holistisk ram för sådana projekt. Ett mer vetenskapssociologiskt svar, som kompletterar dem som föreslagits ovan, är forskarnas olika behov av att bygga en position som fungerar såväl inomvetenskapligt som i samverkan. Den som arbetar inom ett fält som hälsokommunikation har att förhålla sig dels till praktikfältet (som i sig är mångfacetterat), dels till de vetenskapliga fält som praktikerna orienterar sig emot. Därtill behövs ofta

mångdisciplinära grepp för att hantera den komplexitet som forskningsfrågor formulerade i samverkan ofta har. Sist men inte minst vill forskaren bidra till, och utveckla sin egen disciplin, med sina erfarenheter av samverkan och mångvetenskaplighet. Att då verka inom ett enda, sammanhållet paradigm – vare sig det är socialsemiotik, CA eller kritisk diskursanalys – blir helt enkelt svårt.

Bör då socialsemiotiken expandera ännu mer, för att inom sig inkorporera allt det som har efterlysts ovan? Nej, det vore synd – av flera skäl, både för teorin som sådan och för de forskare som då berövas chansen att delvis se socialsemiotiken utifrån. När teoretiska perspektiv och begreppsapparater kombineras klargörs nämligen de olika ansatsernas ursprung, anspråk och outtalade förgivettaganden blir tydliga. Det berikar och stärker kvaliteten i det arbete vari de tas i bruk. En öppenhet hos SFL och annan socialsemiotik bidrar också att teorin och dess analytiska redskap i högre utsträckning än nu blir en attraktiv resurs för andra än språkvetare.⁸ Dessutom framträder socialsemiotikens otvetydiga styrkor tydligare när de framställs i relief: dess skärpa i analysen av relationen mellan betydelse och realisering, dess fokus på resurserna – som ju ofta är de som är synliga även för språk- och textbrukare – och genom detta även dess samhällsförändrande potential.

Litteratur

- Bellander, Theres (2016). 'Bloggens roll för hälsolitteracitet och kunskapsbyggande i informationssamhället – En genreanalys av strukturella och språkliga mönster i bloggar om barn med hjärtfelsdiagnos'. *RASK Internationalt tidsskrift for sprog og kommunikation*, 44. Syddansk Universitet.
- Bellander, Theres, Anna-Malin Karlsson & Zoe Nikolaidou (2018). 'Blogging as a Health Literacy Practice. Identity construction and knowledge-building in the writing of parents of children with heart defect'. I Stina Hållsten & Zoe Nikolaidou (red.), *Explorations in Ethnography, Language and Communication: Capturing Linguistic and Cultural Diversities*. Text- och samtalsstudier från Södertörns högskola 7. Huddinge: Södertörns högskola. 127–152.
- Engeström, Yrjö (2001). 'Expansive Learning at Work: Toward an activity theoretical reconceptualization'. *Journal of Education and Work*, 14(1): 133–156.
- Nikolaidou, Zoe & Theres Bellander (2018). 'Health literacy as knowledge construction. Learning about health by expanding objects and crossing boundaries in networked activities'. *Learning, Culture and Social Interaction*, 24. DOI: 10.1016/j.lcsi.2018.11.003
- Bellander, Theres & Anna-Malin Karlsson (2019). 'Patient participation and learning in medical consultations about congenital heart defects'. *PLoS ONE*, 14(7). DOI: 10.1371/journal.pone.0220136
- Björkvall, Anders (2012). 'Artefaktens betydelsepotentialer: En presentation av den sociosemiotiska etnografin som teori och metod'. I Thomas Hestbæk Andersen & Morten Boeriis (red.), *Nordisk socialsemiotik: Pædagogiske, multimodale og sprogvidenskabelige landvindinger*. Odense: Syddansk Universitetsforlag. 59–88.
- Börjeson, Love (2011). *Förtroendets organiseringsmetod: samarbete, svek och dilemman*. Västerås: Mälardalens högskola.
- Chouliaraki, Lilie & Norman Fairclough (1999). *Discourse in Late Modernity: Rethinking Critical Discourse Analysis*. Edinburgh: Edinburgh University Press.
- Eggins, Suzanne & Diana Slade (2006). *Analysing Casual Conversation*. London: Equinox.
- Holmberg, Per (2012). 'Kontext som aktivitet, situationstyp och praktik. En kritisk analys av kontextbegreppet i systemisk-funktionell teori'. *Språk och stil*, 22(1): 67–84.

⁸ Börjeson (2011) är ett ovanligt exempel på en företagsekonomisk studie som använder SFL. Den visar dock att korpusvänliga metoder för att systematiskt undersöka mening i text kan vara av stort intresse även inom samhällsvetenskaperna.

- Huddleston, Rodney (1988). 'Constituency, multi-functionality in Halliday's Functional Grammar'. *Journal of Linguistics*, 24 (1988): 137–174.
- Ivanič, Roz (1998). *Writing and identity: The discursal construction of identity in academic writing*. Philadelphia, Pa: John Benjamins.
- Jewitt, Carey, Jeff Bezemer & Kay O'Halloran (2016). *Introducing multimodality*. Milton Park, Abingdon, Oxon: Routledge.
- Karlsson, Anna-Malin & Hans Strand (2012). 'Text i verksamhet: mot en samlad förståelse'. *Språk och stil*, 22(1): 110–134.
- Landqvist, Mats & Anna-Malin Karlsson (2018). "'Dom tar emot det, tar tag i det och sen så går man vidare". Semantiskt arbete för gemensamt kunskapsbyggande i konsultationer om medfödda hjärtfel hos foster'. *Språk och interaktion*, 4(6): 145–171.
- Landqvist, Mats & Zoe Nikolaidou (2019). 'Drawing the line between sick and healthy. Normality constructions in health communication contexts'. *Health Communication*, DOI: 10.1080/10410236.2019.1652389
- Ledin, Per & David Machin (2019). 'Doing critical discourse studies with multmodality: from metafunctions to materiality'. *Critical Discourse Studies*, 16(5): 497–513. DOI: 10.1080/17405904.2018.1468789
- Martin, Jim R. & Peter White (2005). *The Language of Evaluation. Appraisal in English*. London: Palgrave Macmillan.
- Martin, Jim R. & David Rose (2008). *Genre Relations. Mapping Culture*. London: Equinox.
- Maton, Karl, Susan Hood & Suellen Shay (2015). *Knowledge-building: Educational studies in Legitimation Code Theory*. London: Routledge.
- Nutbeam, David (2000). 'Health Literacy as a Public Health Goal'. *Health Promotion International*, 15(3, September 2000): 259–267.
- Prior, Paul (2005). 'Moving multimodality beyond the binaries. A response to Gunther Kress' "Gains and Losses"'. *Computers and Composition*, 22(2005): 23–30.
- Van Leeuwen, Theo (2005). *Introducing Social Semiotics*. London: Routledge.