

2022

# Herkomst blandt 0-16-årige bosat i Danmark: Stigende etnisk diversitet og koncentration fra 1985 til 2019

---

**Jeppe Fjeldgaard Larsen**

Ph.d.-stipendiat, Institut for Politik og Samfund, Aalborg Universitet

**Christian Albrekt Larsen**

Professor, Institut for Politik og Samfund, Aalborg Universitet

## Resumé:

*Artiklen beskriver den etniske diversitet blandt 0-16-årige i perioden fra 1985 til 2019. Der anvendes registeropgørelser henholdsvis baseret på Danmarks Statistiks eksisterende klassifikationer og en udvidet klassifikation. Artiklen viser, at de hidtidige klassifikationer undervurderer den etniske diversitet blandt børn og unge. Denne undervurdering er stigende over tid. Med en udvidet klassifikation havde 23,4 procent af de 0-16-årige i 2019 en form for ikke-dansk herkomst, i stedet for 13,4 procent med den eksisterende klassifikation. Danmark er således længere i bevægelsen fra et etnisk homogent samfund til et samfund med større etnisk diversitet end man hidtil har antaget. Artiklen viser også, at man med den hidtidige klassifikation undervurderer den etniske koncentration i hovedstadsområdet. I Ishøj kommune er andelen af 0-16-årige med dansk-dansk herkomst for eksempel på 34 procent, i stedet for 65 procent opgjort med den eksisterende klassifikation af dansk herkomst. Etnisk diversitet blandt børn og unge er således mere ujævnt fordelt end hidtil antaget.*

## 1. Introduktion

Danmark er ligesom mange andre vesteuropæiske lande ved at udvikle sig fra et relativt etnisk homogent land til et land med mere etnisk diversitet. Specielt interessant er det, hvorvidt nye generationer vokser op i mere etnisk diverse miljøer end tidligere generationer. I nærværende artikel fokuserer vi på den etniske diversitet blandt 0-16-årige i perioden fra 1985 til 2019; i befolkningen som helhed og på kommunalt niveau. Vores primære motivation er, at mere etnisk diverse miljøer kan give de nye generationer andre erfaringer (både positive og negative) end tidligere generationer, hvilket ofte vil udfordre de eksisterende opfattelser af opdelinger mellem ”dem” og ”os”. For eksempel finder Larsen (2016) allerede på 2013-data klare generationsforskelle i, hvad man opfatter som vigtigt for at være rigtig dansk. Internationalt er der også stigende interesse for unges nye kontekst, for eksempel ”Growing up in Diverse Societies”, der beskriver 14-15-årige i Tyskland, Holland, Sverige og England (Kalter et al., 2018). Vores sekundære motivation er, at det metodisk bliver vigtigere for dansk samfundsvidenskab at kunne operere med blandingsforhold mellem danskere, indvandrere og efterkommere.

Artiklen er opdelt i ni afsnit. I afsnit 2 giver vi en kort introduktion til etnicitetsbegrebet, den stigende indvandring til Danmark og den kommunale koncentration i Danmark. I afsnit 3 beskriver vi Danmarks Statistiks (DST) eksisterende begrebsapparatet. I afsnit 4 udbygger vi dette begrebsapparat ved at underopdele børn og unges familiebaggrund. I afsnit 5 viser vi, hvorledes man med den eksisterende DST-klassifikation undervurderer stigningen i etnisk diversitet blandt børn og unge i perioden fra 1985 til 2019 på nationalt niveau. I afsnit 6 og 7 viser vi, hvorledes man med den eksisterende klassifikation undervurderer koncentrationen af etnisk diversitet på tværs af kommunerne. I afsnit 8 illustrerer vi, hvorledes de unges fremtidige partnerskabsmønstre kan beskrives mere nuanceret ved en udvidet klassifikation. Endelig i afsnit 9 diskuteres resultaterne.

## 2. Etnisk diversitet og indvandring

Hvorledes ”etnisk” skal afgrænses, findes der desværre ingen entydige løsninger på. Det er specielt et problem i registerdata, hvor man ikke kan bruge befolkningens egen oplevelse af etnisk tilhørsforhold. Fødeland og statsborgerskab er en mulighed (se nedenstående), men anvendt i samfundsvidenskaben er det typisk blot proxyer for forskelle i sprog, kultur og hudfarve/race. I det danske tilfælde er forhistorien en nationalstat, der på grund af tabte krige og begrænset omfang af kolonier har haft ganske få etniske mindretal (Østergård, 1992). I nyere tid har der således været et sammenfald mellem sprog, kultur og hudfarve/race, der aktivt er blevet understøttet af indrejsrestriktioner, skolesystemer, massemedier mv. (Anderson, 1989; Tilly, 1994). Det er dette sammenfald, der giver mening til klassifikationen ”dansk herkomst”. Langt de fleste

indbyggere i den danske stat føler, at de er danskere (Brincker et al., 2019; Gundelach & Andersen, 2004; Larsen, 2016; Raun Iversen et al., 2008).

Indvandring skaber nærmest per automatik etniske minoriteter, da indvandrere er født i en anden stat, der typisk har understøttet et andet sprog og en anden kultur. Dertil kommer variationer i hudfarve/race, der gør nogle grupper synligt forskellige. Forholdet mellem majoritetsbefolkninger og etniske minoriteter er en klassisk sociologisk tematik. Det er velbeskrevet, hvorledes opdelinger på sprog, kultur og hudfarve kan skabe ind- og udgruppeopdelinger, der giver grobund for negative stereotyper (Tajfel et al., 1979). I en amerikansk kontekst har opdelingen mellem ”hvid” og ”sort” været central og dannet grundlag for megen af den socialpsykologisk teoretisering af etnicitet (Allport, 1954; Tajfel & Turner, 1979; Tajfel, 1981). Mange europæiske lande har også haft etniske mindretal, i dansk sammenhæng f.eks. tyskere og grønlændere, men det er de sidste årtiers indvandring, der i nyere tid har skabt større etniske minoriteter i Europa. Det har skabt en dominerende skelnen mellem ”indvandrere” og ”majoritetsbefolkning” (Alba & Foner, 2015).

Integrations- og assimilationsprocesser (begreberne anvendes her synonymt, se Alba og Foner, 2015, for nærmere diskussion) gør det over tid vanskeligere at opretholde en skelnen mellem ”majoriteten” og ”indvandrene”; både for indbyggerne i staten og for samfundsforskerne. Ét af de klassiske eksempler er amerikanske irere, der gik fra at være en stigmatiseret minoritet med afvigende religion til at blive opfattet som en del af den amerikanske majoritetsbefolkning (Alba & Foner 2015). Der er en myriade af integrations- og assimilationsprocesser, der kan nedbryde tidligere etniske skel (Alba & Nee, 1997; Alba & Nee, 2003; Alba & Foner, 2015). Blandt de helt basale er, at indvandrernes børn, efterkommerne (se nedenstående), vokser op med destinationslandets sprog og kultur, hvilket ofte afstedkommer bindestregs-etniciteter, som for eksempel dansk-tyrker (Berry, 1997). En anden basal mekanisme er, at majoritetsbefolkninger og indvandrere danner parforhold, der leder til børn med blandede baggrunde (Kalmijn, 1998). En tredje basal mekanisme er, at majoritetsbefolkningens børn specielt i skolesystemet mødes med indvandrernes børn, hvilket potentielt også kan udviske oplevede etniske skillelinjer mellem majoritet og minoritet (Pettigrew, T. F., 1998; Pettigrew, Thomas F. & Tropp, 2006, Larsen et al. 2013, Frølund Thomsen 2012, Finse- raas & Kotsdam 2017).

Mødet mellem børn og unge med dansk og ikke-dansk baggrund er betinget af mange faktorer. Men én af de mest basale er, at størrelsen af minoriteterne betyder noget (Blau, 1977). En større minoritetsgruppe betyder alt andet lige, at der er potentiale for større kontakt mellem majoritet og minoritet. DST's hidtidige opgørelser viser, at minoriteterne vokser. Spørgsmålet er, hvor stor stigningen har været. I nedenstående vil vi vise, at de hidtidige opgørelser undervurderer stigningen. En anden basal faktor er den geografiske spredning af etniske minoriteter. Her viser DST's hidtidige opgørelser,

at indvandrere og efterkommere er koncentreret i hovedstadskommunerne og storbykommuner. Den seneste beskrivelse viser imidlertid, at fordelingen af minoriteter på tværs af kommunerne er blevet mere lige i perioden fra 2011 til 2021 (Danmarks Statistik, 2021). Den mere lige fordeling mellem kommunerne tilskrives dels arbejdskraftindvandrer fra Polen, Rumænien og Litauen, der placerer sig tættere på primære-erhverv i landkommunerne, den politisk styrede fordeling af flygtninge og familiesammenførte fra Syrien og Eritrea og danskernes bosætningsmønstre. Antallet af indvandrere og efterkommere er således steget i alle kommunegrupper/-typer, mens antallet af personer med dansk herkomst er faldet i land- og oplandskommunerne (Danmarks Statistik, 2021). I nedenstående vil vi dog vise, hvordan den kommunale etniske diversitet blandt børn og unge er afhængig af opgørelsesmetode.

Alt i alt er det ikke nogen nem opgave at give en meningsfuld beskrivelse af den etniske diversitet i et samfund. Substantielt er problemet, at etniske skillelinjer på den ene side er et faktum. De afspejler sig i sprog og kultur. De afspejler sig i oplevelser af diskrimination. De afspejler sig i bosætningsmønstre. Men på den anden side er etniske skillelinjer også en flygtig størrelse, der er under konstant forandring. Forandringerne vil i særdeleshed komme til syne blandt børn og unge. Der er også en række metodiske problemer, der har været genstand for en lang akademisk debat om brugen af koncentrations- og polariseringsmål på forskellige niveauer (Massey & Denton, 1988). Nærværende artikel koncentrerer sig imidlertid om det substantielle spørgsmål om klassificering og anvender simple deskriptive fordelingsmål på nationalt og kommunalt niveau. Etnisk diversitet måles som andelen af etniske minoriteter i forhold til majoritetsbefolkning og koncentration måles som overrepræsentation af etniske minoriteter i bestemte kommuner.

### 3. Hidtidige statistiske begreber

Det danske CPR-register og de eksisterende klassifikationer foretaget af DST giver et godt udgangspunkt for at give en registerbaseret beskrivelse af forandringsprocessen. Danmark har netop haft en registerbaseret tradition, der har den store fordel, at man kan beskrive hele befolkningen. Andre lande, for eksempel USA og Storbritannien, har haft en spørgeskematradition (Méndez & Font, 2013). I forhold til etnicitet har spørgeskematraditionen den fordel, at der kan laves kategorier, hvor befolkningen selv kan angive deres tilhørsforhold, herunder tilhørsforhold på tværs af etniske grupper. Den registerbaseret tradition er mindre sensitiv over for egne klassifikationer. Oprindelsesland og nationalitet er meget grove proxyer for etniske identiteter. Der er derfor god grund til at være ekstra opmærksom på, hvordan etnisk diversitet måles i registre. Et godt eksempel er, at en bred definition af ”dansk” inkluderer de mest assimilerede indvandrere og efterkommere, hvilket per automatik gør de resterende ”ikke-danske” mindre assimileret. Det er gentagne gange vist, at børn og unge med indvandrerbag-

grund har lavere karakterer i grundskolen end majoritetsbefolkningen (Danmarks Statistik, 2019:150). Men det har været en indvending, at de mange børn fra blandede familier klassificeres som danske, selvom de reelt har en indvandrerbaggrund. Et andet eksempel er, at analyser af effekterne af mødet mellem majoritet og indvandrere er vanskelige at isolere, for eksempel, effekter af fælles skolegang, hvis store dele af majoriteten kommer fra blandede familie. Der kan derfor være god grund til analytisk at skille dem med dansk-dansk-herkomst (se nedenstående) fra de mere blandede grupper.

DST udnytter som udgangspunkt både forældrenes fødested og statsborgerskab samt individets eget fødested til at afgrænse ”dansk herkomst”, ”indvandrere” og ”efterkommer”. En person med ”dansk herkomst” er en person - uanset fødested - der har mindst én forælder, der både er dansk statsborger og født i Danmark. Kombination af forældres statsborgerskab og fødested i Danmark bidrager til at afgrænse en relativt etnisk homogen gruppe af ”danskere”. Den manglende betydning af eget fødested bidrager til at inkludere dem, der er født af danske forældre under, ofte midlertidige, ophold i udlandet. Disse børn født i udlandet ligner på sprog, kultur og hudfarve/race ofte børn af ”danskere” født i Danmark. Ligeledes har de typisk dansk statsborgerskab. En ”indvandrer” er født i udlandet. Ingen af forældrene må være både danske statsborgere og født i Danmark. Hvis der ikke findes oplysninger om nogen af forældrene, og personen er født i udlandet, opfattes personen også som indvandrer. En efterkommer er født i Danmark. Ingen af forældrene må være både danske statsborgere og født i Danmark. Hvis der ikke findes oplysninger om nogen af forældrene, og personen er udenlandsk statsborger, opfattes personen også som efterkommer. Når én eller begge forældre, der er født i Danmark, opnår dansk statsborgerskab, vil deres børn ikke længere blive klassificeret som efterkommere. Fastholder danskfødte forældre imidlertid begge et udenlandsk statsborgerskab, vil deres børn forblive klassificeret som efterkommere.

For ”indvandrere” og ”efterkommere” opgør DST også oprindelseslandet. Når begge forældre kendes, defineres oprindelsesland ud fra moderens fødeland, henholdsvis statsborgerskabsland. Når kun én forælder kendes, defineres oprindelseslandet ud fra dennes fødeland. Hvis dette er Danmark, bruges statsborgerskabslandet. Når ingen af forældrene kendes, er oprindelseslandet defineret ud fra personens egne oplysninger. Er personen indvandrer, antages det, at oprindelseslandet er lig med fødelandet. Er personen efterkommer, antages det, at oprindelseslandet er lig med statsborgerskabslandet. Der er helt åbenbart ikke altid overensstemmelse mellem de udvandrede fra et land og den dominerende etnicitet i landet, hvilket giver endnu et problem for de registerbaserede opgørelser.

Regeringen nedsatte i 2019 en arbejdsgruppe, der skulle kigge nærmere på disse klassificeringer. Arbejdet viste, at begrebsapparatet ligger ganske tæt på begrebsapparatet i

Sverige og Norge. Arbejdet viste også, at der er ganske få skift i status fra ”efterkommer” til ”dansk herkomst” via indvandrerforældres opnåelse af statsborger (et resultat af, at Danmark har de strammeste regler for opnåelse af statsborgerskab i Europa (Jensen, Fernández, & Brochmann, 2017)). I det store og hele anbefalede man således af opretholde kategoriseringen, dog med en anbefaling om at underopdele gruppen med dansk herkomst (Social og indenrigsministeriet, 2020). Det er netop en sådan underopdeling nærværende artikel tager hul på.

Skellen mellem vestlige og ikke-vestlige indvandrere og efterkommere har været mere kontroversiel. Indvandrere og efterkommere fra de 27 EU-lande (og det tidligere medlem Storbritannien), Andorra, Island, Liechtenstein, Monaco, Norge, San Marino, Schweiz, Vatikanstaten, Canada, USA, Australien og New Zealand opgøres som vestlige. Indvandrere og efterkommere fra alle andre lande opgøres således som ikke-vestlige. Kategorien vestlig afgrænser en gruppe, hvor befolkninger målt på velstandsniveau (relativt velstående), religion (relativt kristne) og hudfarve (relativt hvide) nogenlunde ligner hinanden. Det, der karakteriserer udmærker de ”ikke-vestlige”, er således, at de ikke har denne kombination. De ”ikke-vestlige” vil typisk også være en synlig minoritet på grund af ikke-hvid hudfarve og størstedelen har muslimsk baggrund. En arbejdsgruppe hos DST har også set på denne vestlige og ikke-vestlige opdeling og anbefaler at opretholde distinktionen på grund af tydelig sammenhæng mellem denne klassificering og mål for (manglende) integration (Danmarks Statistik, 2019). Argumentet er således, at det er en distinktion, der bidrager med mening. I nedenstående accepterer vi den præmis og søger således primært at bygge videre på det eksisterende begrebsapparat.

Når de to kategorier kombineres, anvender DST opgørelsen ”dansk herkomst”, ”vestlig indvandrer”, ”ikke-vestlige indvandrer”, ”vestlig efterkommer” og ”ikke-vestlig efterkommer”.

#### **4. En udvidet kategorisering baseret på forældre**

Vores udbyggede klassificering af de 0-16-årige tager udgangspunkt i forældrene. Hvis de to forældre klassificeres med de hidtidige klassifikationer, fremkommer udfaldsrummet i tabel 1.

**Tabel 1** Udfaldsrum for oprindelse baseret på eksisterende klassifikationer fra Danmarks Statistik.

		FAR					
		<i>Dansk herkomst</i>	<i>Vestlig indvandr</i>	<i>Ikke-vestlig indvandr</i>	<i>Vestlig efterkommer</i>	<i>Ikke-vestlig efterkommer</i>	<i>Ukendt</i>
MOR	<i>Dansk herkomst</i>	<b>A</b>	<b>C</b>	<b>D</b>	<b>C</b>	<b>D</b>	<b>B</b>
	<i>Vestlig indvandr</i>	<b>C</b>	<b>E</b>	<b>F</b>	<b>E</b>	<b>F</b>	<b>H</b>
	<i>Ikke-vestlig indvandr</i>	<b>D</b>	<b>F</b>	<b>G</b>	<b>F</b>	<b>G</b>	<b>H</b>
	<i>Vestlig efterkommer</i>	<b>C</b>	<b>E</b>	<b>F</b>	<b>E</b>	<b>F</b>	<b>H</b>
	<i>Ikke-vestlig efterkommer</i>	<b>D</b>	<b>F</b>	<b>G</b>	<b>F</b>	<b>G</b>	<b>H</b>
	<i>Ukendt</i>	<b>B</b>	<b>H</b>	<b>H</b>	<b>H</b>	<b>H</b>	<b>H</b>

**A:**Dansk/dansk, **B:**Dansk/ukendt **C:**Dansk/vestlig, **D:**Dansk/ikke-vestlig, **E:**Vestlig/vestlig, **F:**Vestlig/ikke-vestlig, **G:**Ikke-vestlig/ikke-vestlig, **H:**Øvrige

Udfaldsrummet har 36 muligheder, der kan reduceres til 18, hvis man ligesom Danmarks Statistik undlader af skelne mellem mors eller fars herkomst. Disse 18 kategorier kan herefter kombineres og reduceres på forskellig vis. I det nedenstående arbejder vi primært videre med kategorien dansk/dansk (**A**), hvor begge forældre har dansk herkomst (se tabel 1). Det er ensbetydende med, at mindst to af bedsteforældrene både har dansk statsborgerskab og er født i Danmark. Den gruppe har ingen eller ringe erfaring med etnisk diversitet i familien. Det samme gør sig formentlig gældende for kategorien ”dansk/ukendt” (**B**), hvor én af forældrene har dansk herkomst, mens den anden forælder er ukendt. Der er typisk tale om en mor, der får et barn med en ukendt far, herunder en donorfar. Vi bruger klassifikationerne **A** og **B** til at beskrive børn og unge fra majoritetsbefolkningen. Denne kategorisering af majoritetsbefolkningen omtales herefter ”dansk-dansk herkomst”. ”Dansk-dansk herkomst” gruppen karakteriseres ved kombinationen af dansk sprog, dansk statsborgerskab, kristen/ateist og hvid hudfarve. Hermed har vi lavet en strammere definition på ”dansk herkomst” end den eksisterende klassifikation (IE\_TYPE i DST’s TIMES variable), hvor blot én af forældrene skal være dansk.

Gruppen af ”ikke-dansk-dansk herkomst” kan opdeles på forskellige måder. For at forsimple beskrivelsen har vi foretaget en opdeling i dansk/vestlig (**C**), hvor én af forældrene har dansk herkomst, mens den anden er vestlig indvandr eller efterkommer. Den gruppe har erfaring med etnisk diversitet i familien, men vil typisk ikke være en synlig minoritet på grund af hudfarve. En opdeling på dansk/ikke-vestlig (**D**). Denne gruppe har også erfaring med etnisk diversitet i familien, men vil typisk være en synlig

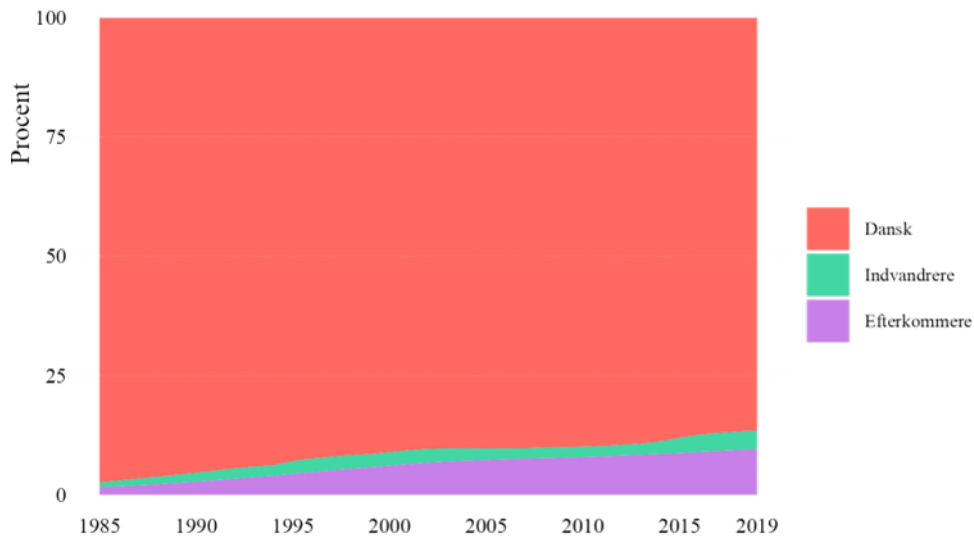
minoritet via hudfarve. Herefter har en vi lavet en række klassifikationer for 0-16-årige, hvor ingen af forældrene har dansk herkomst. Vi har lavet en fordeling på vestlig/vestlig (**E**), vestlig/ikke-vestlig (**F**), ikke-vestlig/ikke-vestlig (**G**) og øvrige (**H**). Her vil (**E**) typisk *ikke* være en synlig minoritet på hudfarve, mens det vil være tilfældet for **F** og **G**. På grund af det danske CPR-register kan man med rimelighed antage, at gruppe (**H**) udelukkende består af 0-16-årige, hvor forældrene ikke er født og opvokset i Danmark. I hovedparten af artiklen anvender vi dog udelukkede distinktionen mellem ”dansk-dansk herkomst” (AB) og ”ikke-dansk-dansk herkomst” (CDEFGH). Det præcise antal af 0-16-årige i de forskellige grupper (for 1985 og 2019) kan ses i bilag 4.

## 5. Etnisk diversitet blandt de 0-16-årige i perioden fra 1985 til 2019

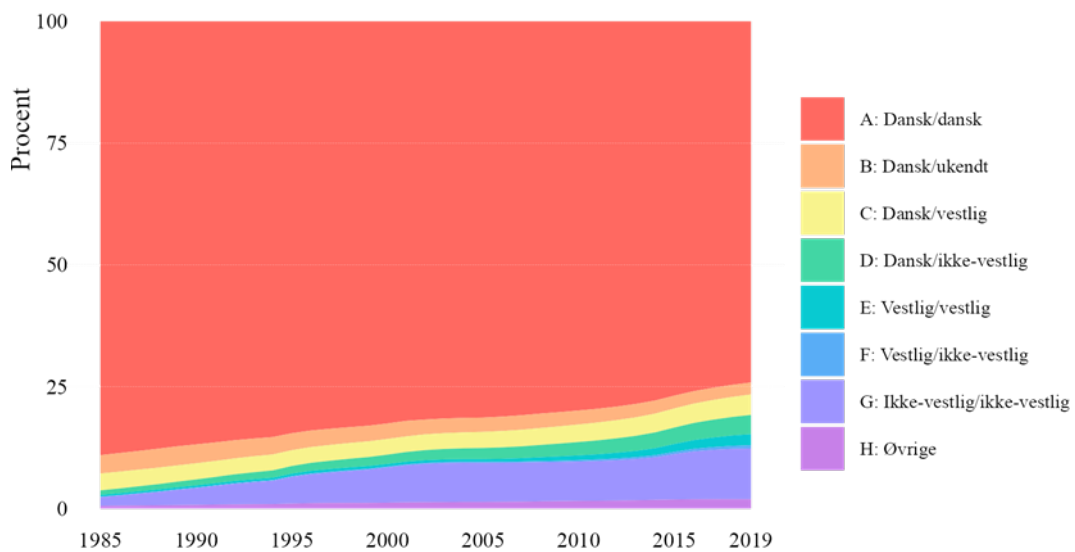
I Figur 1 ses de 0-16-åriges fordeling baseret på DST's herkomstdefinition. Der ses en stigning over tid. I 1985 udgjorde indvandrere og efterkommere til sammen 2,6 procent af de 0-16-årige, hvilket i 2019 er steget til 13,4 procent. Gruppen af børn og unge med dansk herkomst faldt således fra 97,4 procent til 86,6 procent. I Figur 2 ses de 0-16-årige fordelt på vores alternative opgørelse. Det vidner om en kraftigere stigning over tid. Gruppen med ”dansk-dansk herkomst” er mindre i 1985 end i den traditionelle opgørelse på herkomst, 92,8 versus 97,4 procent. Population af børn og unge i 1985 var således cirka fem procentpoint mere etnisk divers, end det ofte bliver opgjort. Gruppen med ”dansk-dansk herkomst” er i 2019 faldet til 76,6 procent. Børn og unge i 2019 er således cirka 10 procentpoint mere etnisk divers end opgjort via standardopgørelsen. Gruppen af børn og unge med etnisk diversitet i familien undervurderes således mere i 2019 end i 1985.



**Figur 1 Procentandel 0-16-årige inddelt efter Danmarks Statistiks standard inddeling (IE\_TYPE).**



**Figur 2 Procentandel 0-16-årige inddelt efter ny inddeling.**



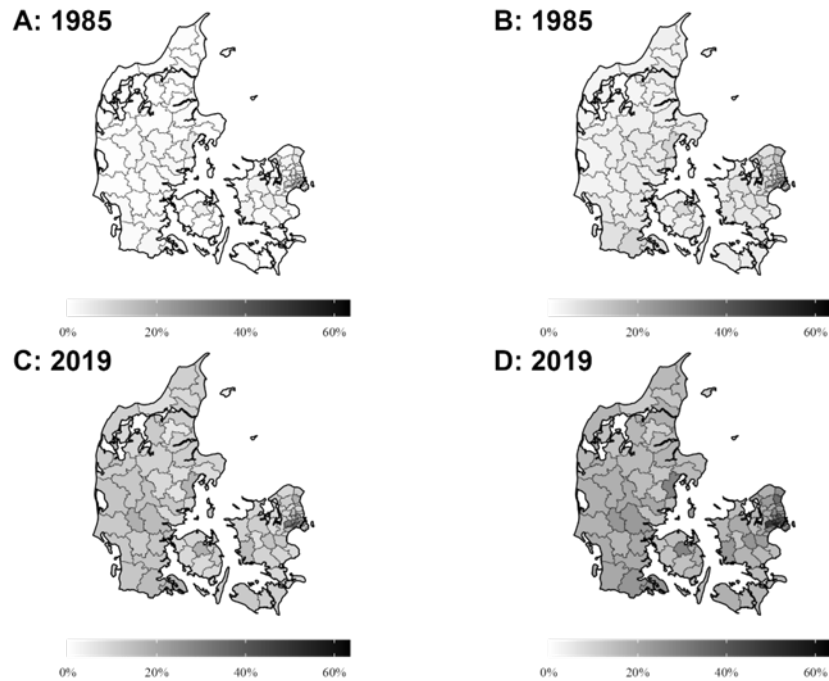
Spredningen over kategorierne C til H vidner om, at det primært er G-gruppen (ikke-vestlig/ikke-vestlig), der er vokset i perioden. Børn og unge, hvor begge forældre er ikke-vestlige er steget fra 1,8 procent i 1985 til 10,4 procent i 2019. E-gruppen (vestlig-vestlig) er steget fra 0,4 til 2,3 procent. Der er imidlertid også sket en betydelig stigning i D-gruppen. Børn og unge, hvor én forælder har dansk herkomst, og én er ikke-vestlig, er steget fra at udgøre 0,9 procent i 1985 til at udgøre 3,9 procent i 2019. C-gruppen (dansk/vestlig) er steget svagt fra 3,5 til 4,2 procent. Endeligt viser der sig en stigning i F-gruppen fra 0,1 procent til 0,7-procent. Gruppen med vestlig/ikke-vestlige forældre er således også steget, men udgør stadig en begrænset andel (se også bilag 4).

Hudfarve har naturligvis ikke spillet nogen rolle i klassifikationen fra DST. Minoriteters synlighed kan imidlertid have betydning for både minoriteters og majoriteters oplevelse af etnisk diversitet i den sociale kontekst. I en relativ etnisk homogen dansk befolkning har ikke-hvid hudfarve historisk været en indikation på udenlandsk oprindelse. Grupperne A, B, C og E (se tabel 1) kan anvendes som en grov proxy for hvid hudfarve. Opgjort på den måde faldt gruppen med hvid hudfarve fra 93,7 procent i 1985 til 80,8 procent i 2019. Grupperne D, F og G (se tabel 1) kan anvendes som en grov proxy for ikke-hvid hudfarve. Den gruppe steg fra 5,7 procent 1985 til 15,0 procent i 2019 (den ikke-klassificerede H-gruppe steg fra 0,5 til 1,9 procent). Hvorvidt dette er mere eller mindre end hidtidige antagelser er svært at afgøre. Men opgørelsen dokumenterer i det mindste, at andelen af hvide er faldende, mens andelen af ikke-hvide er stigende. Dermed mister den visuelle hudfarveforskel langsom betydning i Danmark.

## 6. Geografisk variation i etnisk diversitet blandt de 0-16-årige i 1985

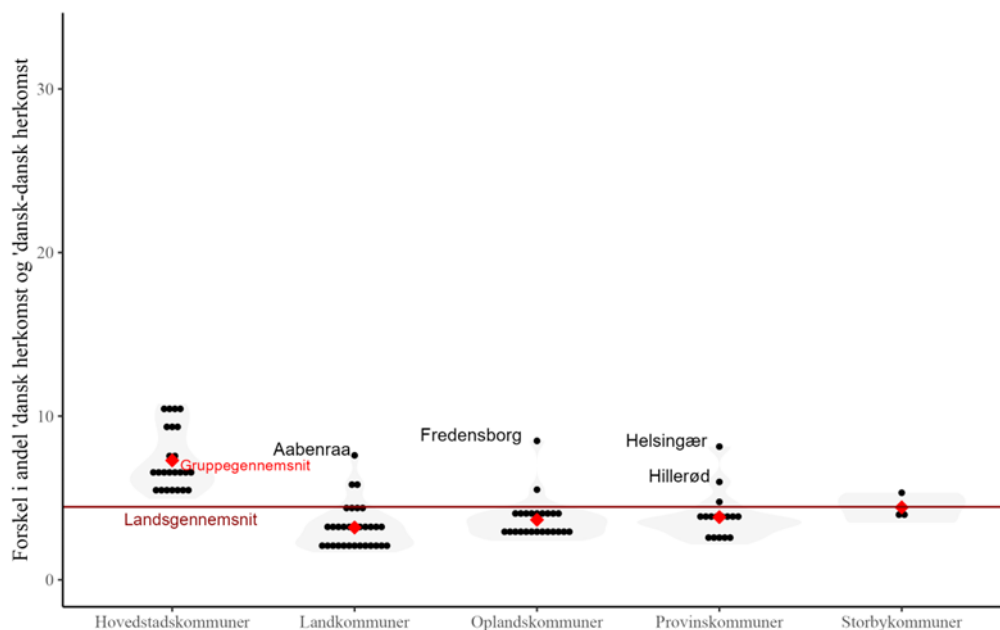
Den geografiske spredning af 0–16-årige minoriteter følger i store træk den generelle spredning af minoriteter. I det følgende anvender vi den nuværende kommuneinddeling på de historiske data. Figur 3A viser det velkendte mønster, at indvandrere og efterkommere i DSTs standardklassifikation ("ikke-dansk herkomst") i 1985 var koncentreret i hovedstadskommunerne. Figur 3B viser fordelingen baseret på vores alternative opdeling på "ikke-dansk-dansk herkomst". De mørkere farver i Figur 3B indikerer en større diversitet i samtlige kommuner i 1985, hvis den alternative opgørelsesmetode anvendes. Farvemønstrene indikerer dog også, at forskellene mellem de to opgørelsesmetoder umiddelbart var begrænset i 1985.

**Figur 3** Andel "ikke-dansk herkomst" efter DST's standarddefinition (A og C) samt andel "ikke-dansk-dansk herkomst" efter ny definition (B og D).



For nærmere at beskrive forskellene i opgørelsesmetode viser Figur 4 forskellen i andelen af "ikke-dansk herkomst" (DST standardklassifikation) og "ikke-dansk-dansk herkomst" opdelt på kommunetyper i 1985. Vi anvender DST's (2018) kommuneinddeling. Linjen i Figur 4 viser den gennemsnitlige forskel mellem opgørelsesmetoder mellem kommunerne. Forskellen var 4,5 procentpoint. Figur 4 viser også, at en alternative opgørelse gør forskellen større i hovedstadskommunerne end i de andre kommunetyper. For hovedstadskommunerne er det også interessant, at kommuner som Gentofte, Dragør, Rudersdal og Frederiksberg havde markant større etnisk diversitet i 1985, hvis man anvender vores alternative opgørelsesmetode. Blandt land-, oplands-, og provinskommunerne er der tre kommuner, der skiller sig ud fra tendensen indenfor de respektive kommunetyper: Aabenraa, Fredensborg og Helsingør. Ydermere er der indenfor hver af disse tre kommunegrupperinger to til fire kommuner, der overskrider landsgennemsnittet.

**Figur 4** Forskel mellem andel ”ikke-dansk herkomst” og andel ”ikke-dansk-dansk herkomst” i 1985 opdelt på kommunetyper. Procentpoint.



En nærmere analyse af forskelle mellem kommunerne dokumenterer også, at det alternative mål for ”ikke-dansk-dansk” øger koncentrationen af minoriteter i 1985.<sup>i</sup> Det er dermed ikke kun størrelsesordenen på landsniveau, der er ”undervurderet” med standarddefinitionen, men også fordelingen mellem kommunerne. På 1985 dataene har vi i uddybende analyser også ledt efter kommunale klynger med hensyn til etnisk diversitet.<sup>ii</sup> Allerede med standarddefinition ”dansk herkomst” er der i hovedstadsområdet en klynge af kommuner med høj andel børn af ”ikke-dansk herkomst” i 1985 (se slutnote 2). Anvendes vores alternative opgørelse udvides denne klynge til også at inkludere den københavnske vestegn i 1985. Ved begge definitioner er der en klynge i Vest- og Nordjylland af kommuner med en lav andel børn og unge, der ikke er af ”dansk herkomst” eller ”dansk-dansk herkomst” (bemærk at høj og lav i denne kontekst er i relation til det kommunale gennemsnit). I kommuner i Nord- og Vestjylland var der meget begrænset forskel mellem de to mål. Det skyldes, at ”dansk herkomst” i 1985 i vid udstrækning dækkede over to forældre, hvor begge havde ”dansk herkomst”.

## 7. Geografisk variation i etnisk diversitet blandt de 0-16-årige i 2019

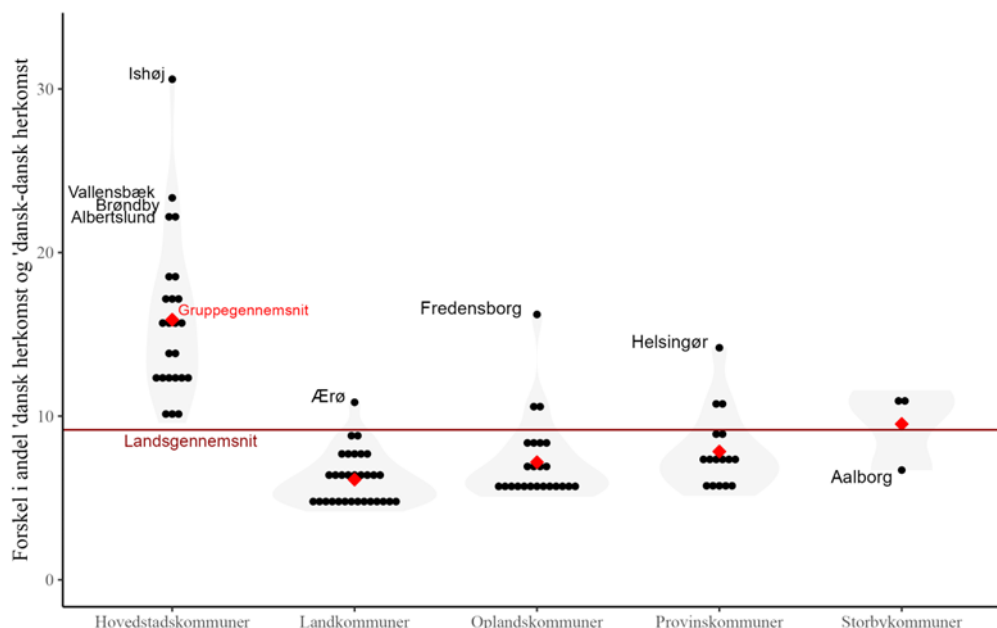
Opgørelsesmetoderne har større betydning for beskrivelsen af etnisk diversitet blandt 0-16-årige i 2019. I Figur 3C vises den geografiske spredning af ”ikke-danske herkomst” blandt 0-16-årige. De mørkere farver (sammenlignet med Figur 3A) indikerer den større andel indvandrere og efterkommere i 2019 end i 1985. Figur 3D viser fordelingen baseret på den vores alternative opgørelse i ”ikke-dansk-dansk herkomst”.

Igen indikerer de mørkere farver en større etnisk diversitet, hvis ”ikke-dansk-dansk herkomst” anvendes.

I Figur 5 vises forskellen i andelen af ”ikke-dansk herkomst” og andelen af ”ikke-dansk-dansk herkomst” opdelt på kommunetyper i 2019. Sammenlignes Figur 4 og 5 er det tydeligt, at forskellene mellem de to opgørelsesmetoder er større i 2019 end i 1985. I 1985 var forskellen mellem opgørelsesmetoderne i kommunerne mellem 1,7 og 10,7 procentpoint mod en forskel mellem 4,2 og 30,6 procentpoint i 2019. I 31 kommuner er den etniske diversitet ”undervurderet” med over 10 procentpoint i 2019. Kun otte kommuner har en forskel på mindre end 5 procentpoint (mod 67, post-kommunalreform, kommuner i 1985). Denne øgede spredning er drevet af fremkomsten af særligt diverse kommuner i en mindre region omkring hovedstadsområdet. Ligesom i 1985 er der størst forskel på opgørelsesmetoderne i hovedstadskommuner. Dog er det i 2019 fire andre kommuner, der skiller sig ud. Det er Ishøj med en ”undervurderet” etnisk diversitet på 30,6 procentpoint, efterfulgt af Vallensbæk, Brøndby og Albertslund med en forskel mellem 21,8 og 23,3 procentpoint. Koncentrationen af høj etnisk diversitet blandt hovedstadskommunerne bevæger sig dermed fra at være koncentreret særligt nord for København til at være koncentreret på Vestegnen. I to hovedstadskommuner ændrer majoritetsforholdet sig ved anvendelse af en strammere definition af ”dansk”. I Ishøj kommune i 2019 er andelen af børn og unge med ”dansk herkomst” 65%, mens andelen med ”dansk-dansk herkomst” kun er 34%. I Brøndby kommune er andelen med ”dansk herkomst” 67 procent og andelen med ”dansk-dansk herkomst” 45 procent.

I de resterende kommunetyper er der ligeledes enkelte kommuner, der skiller sig ud - omend i mindre omfang end blandt hovedstadskommunerne. I landkommunerne er det Ærø, der skiller sig ud ved at være over landsgennemsnittet, modsat de resterende landkommuner (dog skal kommunes størrelse her bemærkes, da små demografiske ændringer i absolutte tal kan have relative store betydning for forskellen mellem de to estimerede andele). I oplandskommunerne er det som i 1985 i særdeleshed Fredensborg, der skiller sig ud. I provinskommunerne er det fortsat Helsingør, der skiller sig ud som i 1985. I disse kommuner er den etniske diversitet betydeligt større, hvis ”ikke-dansk-dansk” anvendes fremfor ”ikke-dansk”.

**Figur 5 Forskelle mellem andel ”ikke-dansk” og ”ikke-dansk-dansk” i 2019 opdelt på kommunetype. Procentpoint.**



Beskrivelsen af koncentrationen af etnisk diversitet blandt børn og unge på tværs af kommunerne peger således i to retninger. På den ene side er fordelingen blevet mere lige, i overensstemmelse med den generelle beskrivelse fra DST. Der findes ikke længere kommuner, hvor indvandrere- og efterkommere nærmest slet ikke er til stede. På den anden side vokser den ”skjulte” etniske diversitet langt mere i udvalgte hovedstadskommunerne, og enkelte andre kommuner, hvilket forøger koncentration af etnisk diversitet. Det underbygges af en klyngeanalyse, hvor en samling af hovedstadskommuner i 2019 fremstår som en selvstændig klynge i forhold til alle øvrige kommuner (uanset om der analyseres på andel ”ikke-danskherkomst” eller ”ikke-dansk-dansk herkomst”).<sup>iii</sup>

## 8. Den etniske diversitet og blandede partnerskaber

Konsekvenserne af stigende etnisk diversitet og koncentration kan ikke rummes i denne artikel. Men vi vil kort illustrere, hvordan en udvidet klassifikation kan give nye indsigter i integrationsprocesserne mellem indvandrere, efterkommere og danskere. Det gøres ved at se på partnerskaber i 2019 blandt den årgang, der var 16 år i 2009 (n=70482), dvs. dem der var 26 år i 2019. Af de 70.482 16-årige i 2009, var 32.081 samboende med en partner i 2019. I tabel 2 vises den andel, der har en partner med „dansk herkomst“. Resultaterne for standardklassifikation vises i den øverste del af tabellen. Blandt gruppen med dansk-herkomst, der i 2019 levede i parforhold, havde 95 procent en partner, der også havde dansk herkomst. Den tilsvarende andel var 43 procent og 31 procent blandt indvandrere og efterkommere. Baseret på de resultater

kunne man slutte, at danskerne næsten udelukkende danner par med andre danskere. Indvandrere og efterkommerne danner hyppigst par med andre indvandrere og efterkommere, men blander sig dog mere op end det er tilfældet for danskerne.

**Tabel 2 Andel med partner med dansk herkomst. Opgjort i 2019 for årgangen, der var 16 år i 2009 og levede i parforhold i 2019. Opdelt på henholdsvis standard og udvidet klassifikation**

	<i>Procent</i>	<i>N</i>
<i>Standardklassifikation:</i>		
Dansk herkomst	95	29.967
Indvandrere	43	697
Efterkommere	31	1.417
<i>Udvidet klassifikation:</i>		
<b>A:</b> Dansk-dansk herkomst	95	27.057
<b>B:</b> Dansk-ukendt	94	1.452
<b>C:</b> Dansk/vestlig	92	852
<b>D:</b> Dansk/ikke-vestlig	85	468
<b>E:</b> Vestlig/vestlig	86	131
<b>F:</b> Vestlig/ikke-vestlig	60	42
<b>G:</b> Ikke-vestlig/ikke-vestlig	25	1.604
<b>H:</b> Øvrige	63	475

Note: Partnerskab opgjort i registre via DST-standardklassifikation (E\_FAELLE\_ID).

Resultaterne for den udvidede klassifikation, vist i bunden af tabel 2, giver et mere nuanceret billede. Blandt dem med dansk-dansk-herkomst (A-gruppen) er det rigtigt, at majoritetsbefolkningen nærmest udelukkende danner par med majoritetsbefolkningen. Men for gruppen med dansk/vestlig herkomst (C) og dansk/ikke-vestlig herkomst (D) er andelen med partner med dansk-herkomst nede på 92 og 85 procent. Disse andele vil være endnu lavere, hvis vi lavede et dansk-dansk-herkomst kriterie for partneren. Den udvidede klassifikation vidner således om, at der i gruppen med dansk-herkomst (i standardklassifikationen) er segmenter, der markant hyppigere danner par med ikke-danske. Det er rigtigt nok et begrænset segment, men det er voksende. Med vores udvidede klassifikation viser der sig også grupper af indvandrere/efterkommere, hvor partneren typisk er dansk. Det gælder for gruppen med vestlig/vestlig-herkomst (E), hvor andelen med partnere med dansk-herkomst er oppe på 86 procent. Blandt gruppen med vestlig/ikke-vestlig baggrund er andelen på 60 procent. Igen er der tale om begrænsede, men voksende grupper. Det er således kun blandt gruppen med ikke-vestlig/ikke-vestlig herkomst, hvor det hyppigste er, at partneren ikke har dansk herkomst (se Qvist & Qvist, 2021, for nærmere analyse).

## 9. Konklusion

I nærværende artikel har vi udbygget det eksisterende begrebsapparat fra DST for at give en mere fyldestgørende beskrivelsen af udviklingen og fordelingen i den etniske diversitet blandt børn og unge. Vi har illustreret, hvordan de hidtidige klassifikationer undervurderer den etniske diversitet blandt børn og unge. Danmark er således længere i bevægelsen fra et etnisk homogent land til et land med mere etnisk diversitet end man hidtil har antaget. Artiklen har vist, at andelen børn og unge med ”dansk-dansk herkomst” er faldt fra 92,8 procent i 1985 til 76,6 i 2019. Det vil nogen glæde sig over, mens andre vil begræde det. Det sociologisk interessante er imidlertid, at en større etnisk diversitet blandt børn og unge peger i retning af et større potentiale for at overskride ud- og indgruppeopdelinger mellem ”danskere” og ”indvandrere”. Flere og flere børn og unge oplever, at de familiemæssigt både er ”danskere” og ”indvandrere”. Flere og flere børn og unge oplever også, at deres hudfarve falder i nuancer mellem hvid og ikke-hvid. Endeligt oplever flere og flere børn af majoritetsbefolkningen, at deres jævnaldrende har disse overskridende karakteristika. Vores forventning er således, at eksisterende identiteter langsomt vil forandres via generationsudskiftning.

Potentialet for kontakteeffekter er dog afhængigt af den geografiske placering af børn og unge. Her viste artiklen, at den hidtidige klassifikation undervurderer koncentrationen af etnisk diversitet omkring de større bykommuner, i særdeleshed enkelte hovedstadskommuner. Børn og unge med forældre med forskellig herkomst er således typisk placeret omkring de større bykommuner, mens børn og unge med ”dansk-dansk herkomst” er placeret i de øvrige kommuner. Det peger i retning af, at børn og unge i stigende grad får forskellige erfaringer med etnisk diversitet. Nogle børn og unge oplever meget etnisk diverse miljøer (også mere end antaget i den eksisterende klassifikation), mens andre fortsat oplever relativt etniske homogene miljøer (dog lidt mindre end antaget i den eksisterende klassifikation). Det kan potentielt skabe nye storby-land-dynamikker i identiteterne hos de nye generationer.

Nærværende artikel har fokuseret snævert på klassifikationen af relevante enheder. Hvordan disse udviklinger sætter sig spor i komposition på skoleniveau i venskabsrelationer, i ægteskabsmønstre og i holdningsdannelse er genstand for tilknyttet forskning. Artiklen peger også i retning af nye muligheder for at foretage analyser af betydningen af etniske skillelinjer. Specielt grupperne med blandede karakteristika er analytisk interessante, da de har variationer af sprog, kultur, netværk og hudfarve, der muligvis kan bruges til at nuancere de eksisterende beskrivelser af effekter af at være ”indvandrere” eller ”efterkommere”. I artiklen illustrerede vi, hvorledes partnerskabsmønstre kan beskrives mere nuanceret med en udvidet klassifikation. Hvorvidt artiklens opdelinger fra (C) til (H) giver mere mening end DSTs eksisterende klassifikationer skal vi være usagt. Vores opfordring er blot at lade det komme an på en prøve i fremtidige empiriske analyser i stedet for blot at overtage standardklassifikationer fra DST.



## Litteratur

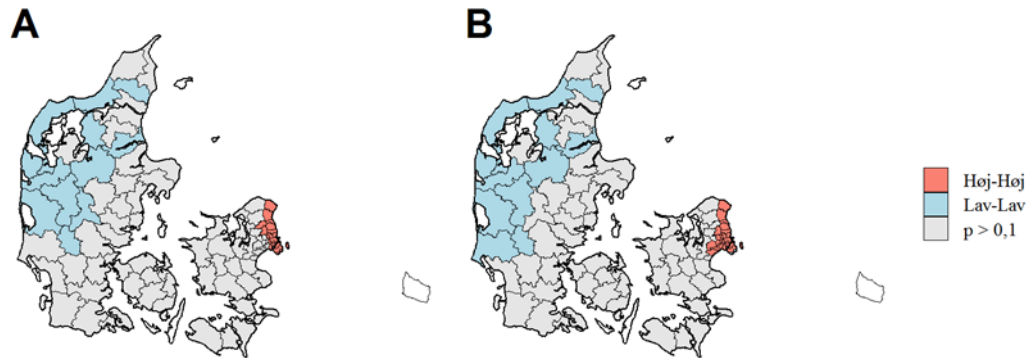
- Alba, R., & Nee, V. (1997). Rethinking assimilation theory for a new era of immigration. *International Migration Review*, 31(4), 826-874.
- Alba, R., & Nee, V. (2003). In 1st edn, (Ed.), *Remaking the American mainstream: assimilation and contemporary immigration*. Harvard University Press.
- Allport, G. W. (1954). *The nature of prejudice* (1st ed.). Cambridge, Mass: Addison-Wesley Pub. Co.
- Anderson, B. (1989). *Imagined communities reflections on the origin and spread of nationalism* (5. impr ed.). London: Verso.
- Anselin, Luc. "(2010). Local Indicators of Spatial Association-LISA. *Geographical Analysis*, (27)2, 93–115. <https://doi.org/10.1111/j.1538-4632.1995.tb00338.x>.
- Berry, J. W. (1997). Immigration, Acculturation, and Adaptation. *Applied Psychology*, 46(1), 5-34.
- Brincker, B., Gundelach, P., & Larsen, C. A. (2019). Glæde over Danmark. I Frederiksen (red.) *Usikker Modernitet*. Hans Reitzels Forlag.
- Danmarks statistik. (2018). Inddeling af Danmarks kommuner. Danmarks statistik.
- Danmarks statistik. (2019). Indvandrere i Danmark 2019. Danmarks statistik.
- Danmarks Statistik. (2019). Notat om indstilling vedrørende anvendelse af landegruppering i DSTs befolkningsstatistikker Danmarks Statistik.
- Danmarks Statistik. (2021). Hvor i Danmark bor personer med udenlandsk oprindelse? Danmarks Statistik.
- Finseraas, H., & Kotsadam, A. (2017). Does personal contact with ethnic minorities affect anti-immigrant sentiments? evidence from a field experiment. *European Journal of Political Research*, 56(3), 703-722.
- Frølund Thomsen, J. P (2012). How does intergroup contact generate ethnic tolerance? The contact hypothesis in a Scandinavian context. *Scandinavian Political Studies*, 35(2).
- Gundelach, P., & Andersen, P. B. (2004). *Danskernes særpræg*. Hans Reitzel.
- Jensen, K. K., Fernández, C., & Brochmann, G. (2017). Nationhood and Scandinavian naturalization politics: Varieties of the civic turn. *Citizenship Studies*, 21(5), 606-624.

- Kalmijn, M. (1998). Inter-marriage and homogamy: Causes, patterns, trends. *Annual Review of Sociology*, 24(1), 395-421.
- Kalter, F., Jonsson, J., Van Tubergen, F., & Heath, A. (2018). *Growing up in Diverse Europe. The Integration of the Children of Immigrants in England, Germany, Netherlands and Sweden*. Oxford: Oxford University Press.
- Larsen, C. A. (2016). *Den danske republik. forandringer i danskernes nationale forestillinger*. Hans Reitzel.
- Larsen, C. A., Ringgaard, M., Kantharoban, P., Senthilnathan, A. A., Johansen, T. S., & Holbøll, J. L. (2013). Når hudfarven forsvinder: Hvordan etnisk blandede folkeskoler skaber tillid til indvandrere. *Dansk Sociologi*, 24(2), 59.
- Méndez, M., & Font, J. (2013). *Surveying ethnic minorities and immigrant populations: Methodological challenges and research strategies*. Amsterdam University Press.
- Massey, D. S., & Denton, N. A. (1988). The dimensions of residential segregation. *Social Forces*, 67(2), 281-315.
- Pettigrew, T. F., & Tropp, L. R. (2006). A meta-analytic test of intergroup contact theory. *Journal of Personality and Social Psychology*, 90(5), 751.
- Pettigrew, T. F. (1998). Intergroup contact theory. *Annual Review of Psychology*, 49(1), pp. 65-85.
- Qvist, H. Y., & Qvist, J. Y. (2021). Mixed Union Formation among 1.5 and Second-generation Immigrants in Denmark: The Role of Cultural Proximity and Opportunity Structures. <https://doi.org/10.31235/osf.io/pb5mk>
- Raun Iversen, H., Gundelach, P., Warburg, M., & Københavns Universitet. (2008). *I hjertet af Danmark* (1. e-bogsudgave, 1. oplag ed.). Hans Reitzel.
- Social og indenrigsministeriet. (2020). Afrapportering fra arbejdsgruppe om opgørelser af personer med indvandrerbaggrund. Social og indenrigsministeriet: Social og indenrigsministeriet.
- Tajfel, H. (1981). Human groups and social categories: Studies in social psychology CUP Archive.
- Tajfel, H., & Turner, J. C. (1979). An integrative theory of intergroup conflict. *The Social Psychology of Intergroup Relations*, 33(47), 74.
- Tilly, C. (1994). States and nationalism in Europe 1492–1992. *Theory and Society*, 23(1), 131-146.

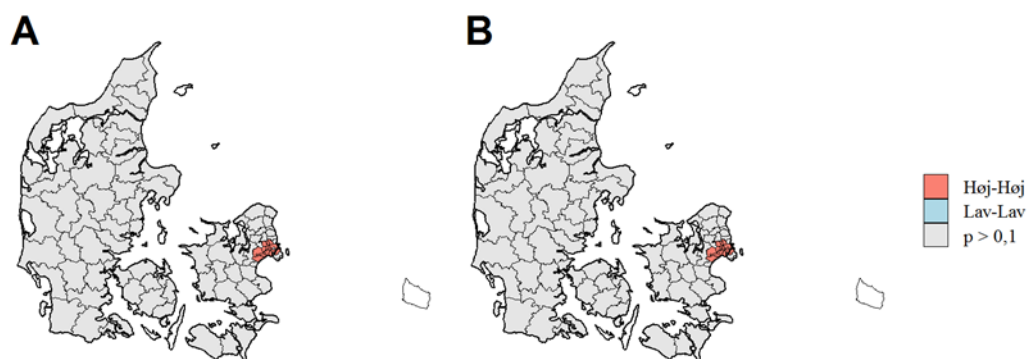
Østergård, U. (1992). Peasants and Danes: The Danish national identity and political culture. *Comparative Studies in Society and History*, 34(01), 3-27.

## Appendiks

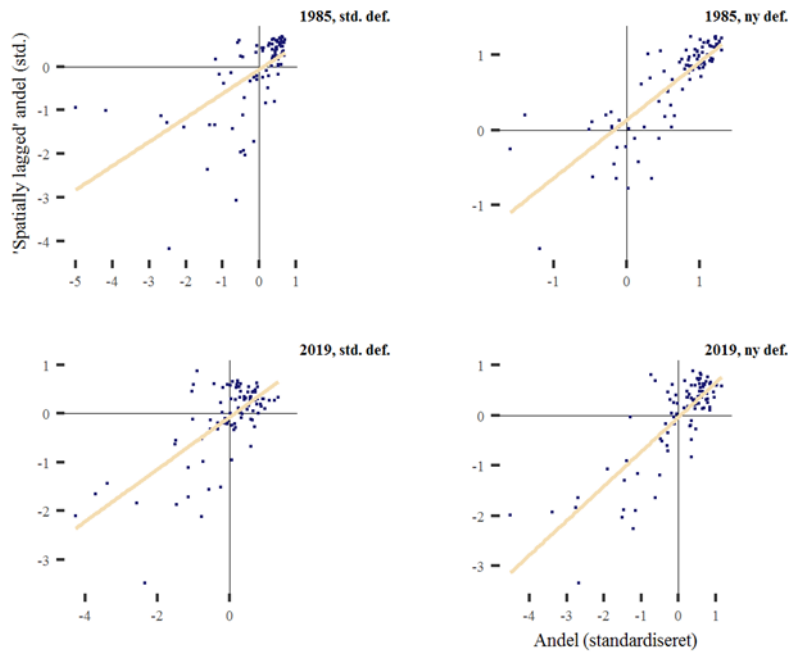
## Bilag 1 LISA-kort 1985



## Bilag 2 LISA-kort 2019



**Bilag 3 Morans scatterplot**



**Bilag 4 Illustration på gruppestørrelser. 0-16-årige opgjort i 1995 og 2019**

	1985		2019		Forskel
<b>A</b>	959143	89,06%	807198	74,13%	-14,92%
<b>B</b>	40524	3,76%	26752	2,46%	-1,31%
<b>C</b>	37504	3,48%	45911	4,22%	,73%
<b>D</b>	9912	,92%	42933	3,94%	3,02%
<b>E</b>	3990	,37%	24646	2,26%	1,89%
<b>F</b>	878	,08%	7229	,66%	,58%
<b>G</b>	19465	1,81%	113566	10,43%	8,62%
<b>H</b>	5607	,52%	20598	1,89%	1,37%
<b>TOTAL</b>	1077023		1088833		11810

## Slutnoter

---

<sup>i</sup> Grundet den fysiske og administrative geografiske inddeling af Danmark på kommunalt niveau (tre store adskilte hovedøer og betydelig forskel i geografisk størrelse mellem kommunerne) kan det være svært at lave optimale cluster-analyser på denne skala. Om ikke andet er tilgangen alligevel frugtbar i et deskriptivt øjemed. En Moran's *I* score på hhv. 0,54 for "ikke-dansk herkomst" og 0,75 for "ikke-dansk-dansk herkomst" vidner om en relativ høj ulighed i fordeling mellem kommuner i 1985.

Moran's *I* er et gængs mål for rumlig autokorrelation (se Anselin (1995) for en uddybende beskrivelse og definition). Målet udtrykker korrelationen af et mål (her koncentration) indenfor en enhed (her kommune) med det pågældende mål i de omkringliggende kommuner. Omkringliggende – eller nabokommuner – er definerede som kommuner, der deler administrative grænser med den pågældende kommune. Koncentration kan derfor også tænkes som en to-dimensionel univariat korrelation. Samlet udtrykker *I*, i denne kontekst, hvorvidt nabokommuner ligner hinanden på graden af ikke-dansk-dansk koncentration. *I* kan tage værdien 0 (perfekt lige fordeling af to grupper; dansk-dansk, ikke-dansk-dansk) og 1 (perfekt ulige fordeling).

<sup>ii</sup> *Local indicators of spatial association* (LISA) bidrager med nogle yderligere interessante aspekter af fordelingen af hhv. "ikke-dansk herkomst" og "ikke-dansk-dansk herkomst". Bilagene viser betydningen af en strammere definition af dansk herkomst, se bilag 1 og bilag 2. LISA – eller lokalt Moran's *I* – har direkte relation til *I*, beskrevet i foregående slutnote. Forskellen er at der ved sampling af observationerne i de enkelte kommunerne konstrueres en pseudo p-værdi (for uddybende beskrivelse, se Anselin (1995)), hvormed "klynger" af høj/lav koncentration kan bestemmes som værende "signifikante" eller "ikke tilfældigt fordelt" mellem kommuner. Der eksisterer i denne klyngeanalyse fire typer klynger, der svarer til de fire kvadranter i Moran Scatterplottet (se bilag 3): Kommuner med høj koncentration, der deler grænser med kommuner med høj koncentration (Høj-Høj). Kommuner med lav koncentration, der deler grænser med kommuner med lav koncentration (Lav-Lav). Kommuner med høj koncentration, der deler grænser med kommuner med lav koncentration (Høj-Lav). Kommuner med lav koncentration, der deler grænser med kommuner med høj koncentration (Lav-Høj). "Høj" og "lav" er givet ved den gennemsnitlige koncentration på tværs af alle kommuner.

<sup>iii</sup> Den konklusion dokumenteres af uddybende klyngeanalyse. Moran's *I* værdierne på hhv. 0,75 og 0,67 ved anvendelse af "ikke-dansk-dansk herkomst" indikerer en mere lige fordeling i 2019 end i 1985, se bilag 1 og 2.