

Arbejde-Bolig-Cykel-projektet i Aalborg Kommune.

Civilingeniør Henrik Nyrup, Aalborg Kommune

Indledning.

I Regeringens Transporthandlingsplan fra 1993 "Trafik 2005" fremhæves cyklen som et miljøvenligt transportmiddel.

Det er derfor regeringens mål, at cykeltrafikkens andel af persontransporten øges frem til år 2005. Dette skal primært ske ved, at de kortere bilture overflyttes til cykelture, ligesom længere bilture skal konverteres til en kombination af kollektiv trafik og cykel.

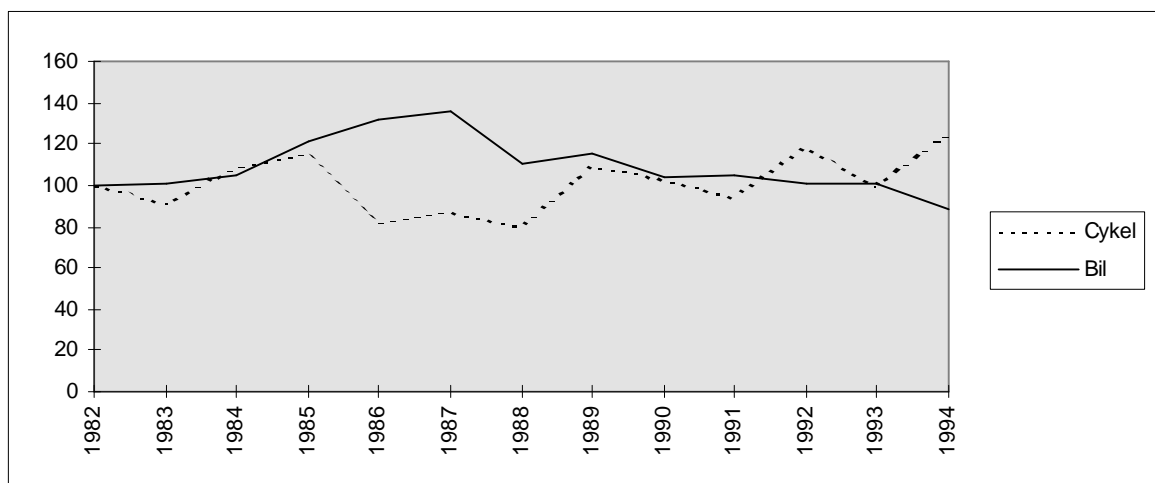
Ved planlægning af byernes trafik bør cyklisternes fremkommelighed således i højere grad sidestilles med andre trafikantgrupper. Dette skal blandt andet ske ved, at lette trafikanter i byerne sikres gode forhold.

Aalborg Kommune har i en årrække gennemført en række aktiviteter, der skal fremme en bæredygtig transport, herunder forbedre forholdene for de lette trafikanter.

Byrådet vedtog således senest i 1994 en handlingsplan for "Trafik og Miljø", der indeholder en række initiativer, der skal begrænse trafikken samlede miljøgener.

Som en direkte følge af handlingsplanen vedtog byrådet i 1995 en cykelstiplan for udbygningen af det overordnede stinet. I de nærmeste år investeres over 50 mio. kr. i reovering af veje, hvor der samtidig anlægges cykelstier.

Den forøgede indsats med at skabe et bedre trafikmiljø har endnu ikke kunnet aflæses som et fald i antallet af uheld med cykler - jvf. figur 1.



Figur 1. Indeksudviklingen for uheld med cykel og bil. Aalborg Kommune 1982-1994.

Tages der ved en vurdering af uheldsudviklingen udgangspunkt i 1988 - året hvor Færdselssikkerhedskommissionen fremlagde sin handlingsplan - har der generelt være en svagt faldende tendens for antallet af trafikuheld med bil, mens tendensen for trafikuheld med cyklister har været stigende.

Samtidig har udviklingen i cykeltrafikken i den seneste årrække været konstant, mens der på den ydre ring (Østre Allé) har været en årlig vækst i biltrafikken på 2%.

Projektbeskrivelse.

For at forbedre forholdene for de lette trafikanter yderligere gennemfører Aalborg Kommune i samarbejde med Vejdirektoratet fra 1995 til 1998 et demonstrationsprojekt, der skal øge cyklens andel af det samlede transportarbejde mellem arbejde og bolig i Aalborg.

Projektet, der har opnået støtte fra Trafikpulje 95, hedder Arbejde-Bolig-Cykel-projektet (ABC-projektet).

Det overordnede mål for projektet er, at cykeltrafikkens andel af persontransportarbejdet frem til år 2005 øges, og at trafikikkerheden for cyklisterne forbedres.

Dette skal blandt andet opnås ved :

- øget fremkommelighed og forbedret trafikikkerhed for cyklister ved etablering af sikre cykelforbindelser
- differentierede tilbud til cyklister ved etablering af et alternativt cykelstinet samt bedre mulighed for kombination af cykel og kollektiv transport
- synliggørelse af projektet via kampagner, der blandt andet rettes mod medarbejdere på virksomheder
- forskellige tiltag som blandt andet introduktion af firmacykler på en række lokale virksomheder

I ABC-projektet koncentrerer indsatsen om bilisternes bolig-arbejde-ture på strækningen mellem Svenstrup syd for Aalborg og Lufthavnen i Nørresundby (i det følgende kaldet korridoren).

De ture, det i første omgang drejer sig om, er :

- Ture under 4 kilometer indenfor byområdet
- Ture på 4-6 kilometer til/fra tætbyområdet til virksomhederne ved Thistedvej og lufthavnen.
- Ture på 9 kilometer til/fra Svenstrup.

Som det overordnede mål for ABC-projektet er fastsat, at

- der er overflyttet 6% af turerne mellem bolig og arbejdssted i korridoren fra bil til cykel
- der er sket en forøgelse af cykeltrafikken på de strækninger, hvor der anlægges cykelstier
- der er sket en holdningsændring til fordel for brug af cyklen som transportmiddel
- antallet af uheld med cyklister ikke stiger.

Projektets organisation.

I forbindelse med projektet indgår en række virksomheder og organisationer i et brugerpanel, der fungerer som følgegruppe for projektet.

Brugerpanelet har som opgave at fungere som diskussionspartner omkring projektets indhold og udvikling, samt at være medvirkende til at formidle projektets ideer videre til offentligheden.

Virksomhederne i brugerpanelet deltager endvidere også i arbejde med at udarbejde aktivitetsplaner for medarbejdernes transport med cykel.

Følgende organisationer og virksomheder er repræsenteret i brugerpanelet :

Organisationer : Dansk Cyklist Forbund

Danmarks Naturfredningsforening

Nordjyllands Amt

Vestre Mariendal Skole (ligger i nærheden af cykelruten)

Aalborg Politi

Virksomheder : Berner A/S

Rambøll A/S

Seminarium for Håndværk, Håndarbejde og Design

Aalborg Kommune, Administrationscenteret

Aalborg Kommune, Teknisk Forvaltning

Aalborg Kommune, Social- og Sundhedsforvaltningen

Aalborg Postkontor

Aalborg Sygehus

Aalborg Tekniske Skole

Til den daglige styring af projektet er nedsat en projektbestyrelse med 2 medlemmer fra Vejdirektoratet, 3 fra Aalborg kommune samt 2 medlemmer valgt af brugerpanelet. Fra brugerpanelet er valgt repræsentanter fra Dansk cyklist Forbund og Aalborg Sygehus.

Indhold af projekt.

Konkret består ABC-projektet i anlægsarbejder, information/kampagner samt aktiviteter omkring cykeltrafik på større virksomheder.

Etablering af cykelstier.

Cykelstierne i Aalborg og Nørresundby byområde fremstår i dag som et grovmasket net, hvor der dog stadig mangler cykelstier på flere af de mest trafikerede strækninger.

I forbindelse med ABC-projektet etableres cykelstier på Vestergade, Vesterbrogade og Thistedvej i Nørresundby og på Vesterbro i Aalborg. Trafikbelastningen fremgår af figur 2.

Strækning	Biler (ÅDT)	Cykler (ÅDT)
Thistedvej	11.100	800
Vestergade/Vesterbrogade	12.600	800
Vesterbro	30.000	3.500

Figur 2. Trafikbelastningen på strækninger, hvor der anlægges cykelsti

Ved etablering af et sammenhængende cykelstinet skabes bedre adgangsmuligheder til blandt andet handelsområderne i centrum af Aalborg og Nørresundby samt til kommunens rekreative områder. Der vil tillige blive en højere komfort, tryghed og fremkommelighed for cyklisterne.

Alternativ cykelrute

Som et alternativ til cykelstierne langs vejene, anlægges en cykelrute, hvor cyklisterne får mulighed for at anvende fredelige og lidt trafikerede strækninger som eksempelvis villaveje og stilleveje.

Langs Limfjorden i Nørresundby anlægges en ny cykelsti, der kommer til at gå gennem grønne åbne områder - blandt andet gennem den nyanlagte Nørresundby Strandpark og via en stibro over Lindholm Å til erhvervsområdet ved lufthavnen.

Der vil endvidere ske generelle forbedringer på cykelruten med hensyn til vedligeholdelse og sikring af cykelstikrydsninger.

Gennem anlæg af den alternative cykelstirute vil der således være mulighed for at vælge mellem flere ruter, hvad enten det er til og fra arbejde eller til fritidskørsel.

Kombination af cykel og kollektiv trafik.

I oplandsbyen Svenstrup, der ligger 9 kilometer syd for Aalborg, gennemføres et forsøg med kombination af kollektiv trafik og cykel.

Ved 2 centrale stoppesteder i Svenstrup etableres overdækket og mere sikker cykelparkering, der sammen med intensive informationskampagner i lokalområdet skal medvirke til at flere benytter kombinationen af cykel og kollektiv trafik.

Handlingsplaner for cykeltrafik for lokale virksomheder.

For de 9 virksomheder, der deltager i projektets brugerpanel, vil der blive udarbejdet en handlingsplan, der kan være medvirkende til, at medarbejdernes ture mellem bolig om arbejde overflyttes fra bil til cykel.

Planen kan f.eks. indeholde tiltag som bedre cykelparkering på virksomheden og anskaffelse af virksomhedscykler.

I forbindelse med udarbejdelse af aktivitetsplanerne gennemføres blandt andet registrering af parkerede cykler på virksomheden, ligesom der blandt de ansatte gennemføres en spørgeskemaundersøgelse omkring brugen af cyklen som transportmiddel.

Som en aktivitet gennemføres i 1996 et forsøg med 35 firmacykler på de 9 virksomheder. I perioden fra maj til november er målet, at hver cykel skal køre minimum 300 kilometer. For brugen af cyklen føres kørebog, hvor i der blandt andet noteres formål med cykelturen samt om firmacyklen erstatter andet transportmiddel.

Oplysningerne fra kørebøgerne skal endvidere bruges i forbindelse med en vurdering af virksomhedens kørselsmønster i forbindelse med udarbejdelse af aktivitetsplaner.

Evaluering.

Evalueringen af projektet udføres i 1998 og gennemføres på grundlag af før- og efterregistreringer ved hjælp af :

- cykeltællinger (maskinelle og manuelle)
- registrering af parkerede cykler på virksomhederne
- spørgeskemaer til de ansatte på virksomhederne
- politiregistrerede cykelulykker
- kørebøger fra forsøget med firmacykler

Som indikatorer for projektets overordnede mål om at fremme sikker cykeltrafik vil følgende indikatorer indgå :

- antallet af cyklister i snit langs korridoren
- antal politiregistrerede ulykker med cyklister
- antal virksomheder, der udarbejder og gennemfører en aktivitetsplan for cykeltrafik
- antallet af parkerede cykler ved virksomhederne
- antallet af cyklister, der giver udtryk for, at cyklistforholdene er blevet forbedret
- antal ansatte på den enkelte virksomhed, der er begyndt at cykle til/fra arbejde

- antal nye cyklister på virksomhederne
- antallet af kilometer kørt på firmacyklerne

Tidsplan.

Arbejde-Bolig-Cykel-projektet, der blev opstartet i sommeren 1995, forventes endeligt afrapporteret i slutningen af 1998.

Aktivitet	1995	1996	1997	1998
Før-undersøgelser	■	■		
Forsøg med firmacykler		■		
Virksomhedsundersøgelse (før)		■		
Udarbejdelse af aktivitetsplaner		■		
Etablering af cykelrute		■		
Formidling og forankring	■	■	■	■
Kampagneaktiviteter		■	■	
Efter-undersøgelser				■
Virksomhedsundersøgelse (efter)				■
Evaluering				■

Figur 3. Tidsplan for ABC-projektet.