

Internetbaseret borgerinddragelse i planlægningen

I dag er borgerinddragelse en vigtig del af kommunernes hverdag. Men hvordan fastholder kommunerne borgernes interesse for at deltage i kommunens planlægning? Med udbredelsen af Internettet er der kommet et nyt medie, hvorigennem det er muligt at inddrage flere borgere for færre ressourcer. Dette har bl.a. Slagelse Kommune og Hinnerup Kommune i samarbejde med RAMBØLL NYVIG forsøgt at anvende i forbindelse med udarbejdelse af henholdsvis en trafikikkerhedsplan og en skolevejsanalyse.

I begge kommuner er undersøgelsen blevet lagt på Internettet, hvor henholdsvis borgere og skoleelever har kunnet gå ind og svare på undersøgelserne.

I dette paper er de to undersøgelser beskrevet.

Hvad er borgerinddragelse, og hvornår skal borgerne inddrages? Både i Planloven og i Agenda 21 bliver kommunerne forpligtet til at inddrage borgerne. Ministerier og styrelser ser samtidig gerne, at der anvendes nye metoder til borgerinddragelse. Problemer opstår dog ofte, hvis der kun er et fåtal af borgere, som er interesseret i at deltage i den kommunale planlægning. I dag bliver borgerne eksempelvis inddraget gennem postomdelte spørgeskemaer, borgermøder og avisannoncer. Besvarelserne og deltagelsen i de forskellige borgerundersøgelser lever bare ikke altid op til kommunernes forventninger.

Nye muligheder ved anvendelsen af Internettet

Internettet kan anvendes til borgerinddragelse ved f.eks. at ligge spørgeskemaer på Internettet, således at borgerne kan svare via Internettet. Svarene sendes til en database, hvor det er muligt at bearbejde dem. Derved spares der f.eks. porto, trykning og indtastning af resultater. Med Internettet er det derfor muligt at inddrage flere borgere for færre ressourcer. Endvidere lettes databehandlingen væsentligt, da svarene sendes til en database.

Ved at anvende Internettet er det nemt og bekvemt for borgerne at svare. De skal ikke bruge tid på at få postet et brev eller endda huske på, at det skal postes. Her har de muligheden for at sende besvarelsen, så snart de har udfyldt skemaet. Dette gør det også lettere for f.eks. bevægelseshæmmede at deltage i undersøgelserne, da de ofte har svært ved at deltage i f.eks. borgermøde eller blot få postet deres spørgeskema.

Gennem Internetbaserede spørgeundersøgelser opnås der en større grad af anonymitet end ved flere af de traditionelle undersøgelser. Dette skyldes, at der ikke er fysisk kontakt mellem interviewer og modtageren, hvorved det forventes, at svarene er mere frie. Anonymiteten kan være medvirkende til at øge svarprocenten.

Ved at anvende Internetbaserede spørgeundersøgelser får kommunen mulighed for at informere borgerne om intentionerne med f.eks. trafikikkerhedsarbejdet. Da respondenterne besvarer spørgsmål på Internettet, kan der placeres links til informationssider, som borgerne kan benytte.

Brugere af Internettet

I dag er der 68% af den danske befolkning, som har adgang til Internettet. Tallet er endnu større, hvis man fratrækker den ældste del af befolkningen. Således har 9 ud af 10 danskere under 56 år adgang til Internettet.

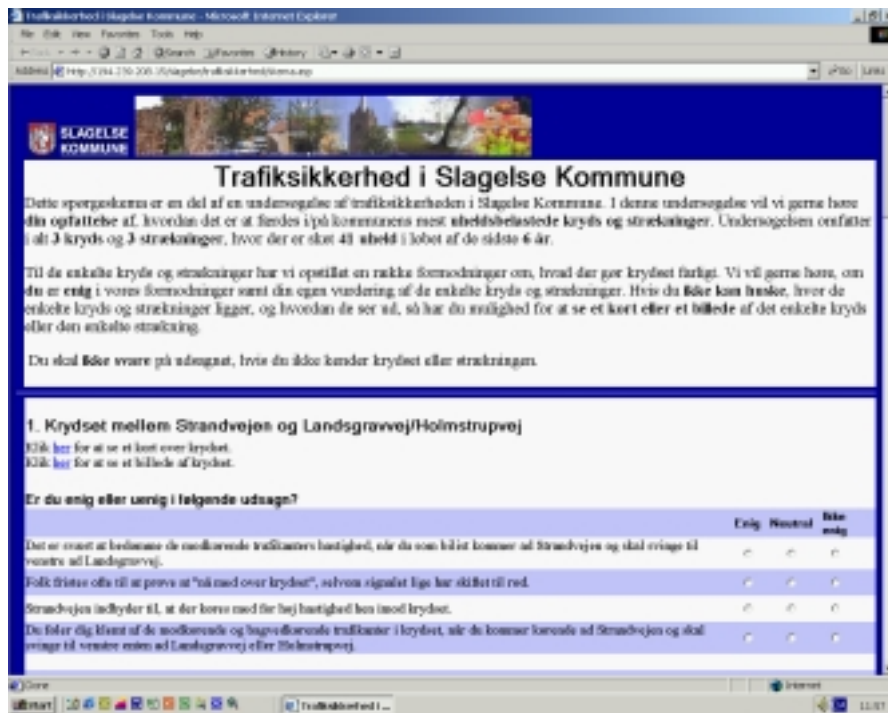
I undersøgelsen for Slagelse Kommune, hvor der blev lagt et spørgeskema om trafikikkerhed på Internettet, er både unge og ældre underrepræsenteret. For at udvide repræsentationen i fremtidige undersøgelser er det derfor muligt at supplere undersøgelsen ved at tage direkte kontakt til de underrepræsenterede grupper, hvilket Slagelse Kommune også valgte at gøre. Det må formodes, at repræsentativiteten bliver forbedret i fremtiden både mht. køn og alder, når flere bliver fortrolige med Internettet.

Internetbaseret spørgeskema i Slagelse Kommune

Slagelse Kommune valgte at anvende Internettet til borgerinddragelse i forbindelse med udarbejdelsen af en problemanalyse til kommunens trafikikkerhedsplan.

Ca. 3.100 borgere i kommunen blev spurgt om hvordan de opfattede trafikikkerheden i Slagelse Kommune. Borgerne fik tilsendt en e-mail, hvori formålet med undersøgelsen var beskrevet. E-mailen blev sendt både til private personer og til større virksomheder, som blev bedt om at videresende mailen til deres ansatte. Derfor er det ikke muligt at sige præcist hvor mange borgere, der har haft kendskab til e-mailen.

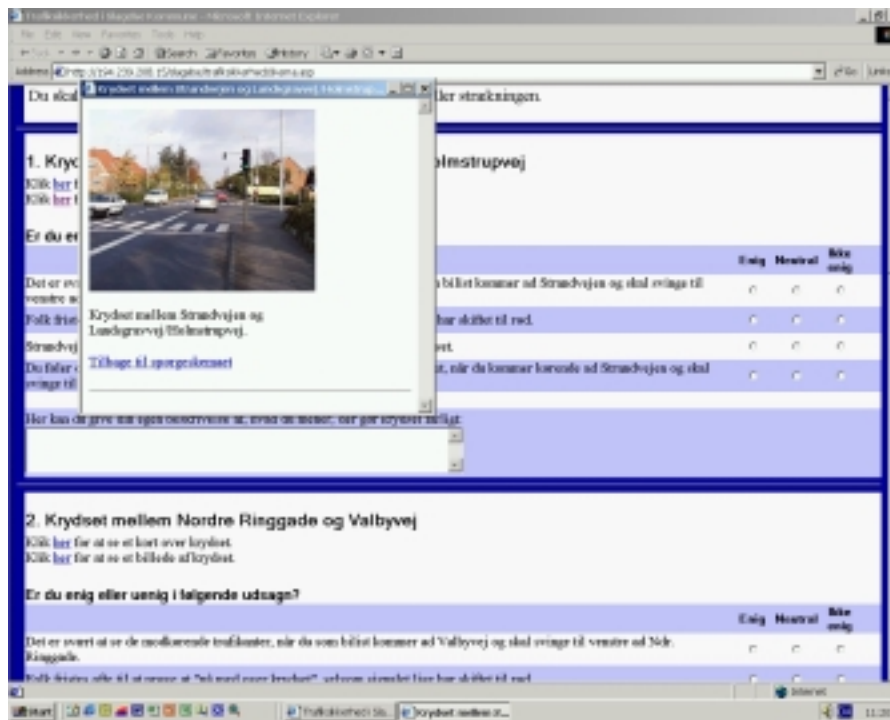
I e-mailen var der indsat et link til et spørgeskema på Internettet. Dette link blev desuden offentliggjort i lokalavisen, således det var muligt for alle borgere, at besvare spørgeskemaet via Internettet. I spørgeskemaet var der opstillet nogle hypoteser om de seks mest uheldsbelastede kryds og strækninger i kommunen. Hypoteserne omhandlede mulige årsager til, hvorfor de enkelte lokaliteter var udpeget som uheldsbelastede.



Spørgeskemaet fra Slagelse Kommune, hvor der blev spurgt til uheldsbelastede lokaliteter.

Meningen var at høre borgerne, og dermed dem som til dagligt færdes på de uheldsbelastede kryds og strækninger, om de var enige. Hvis ikke de var enige, havde de mulighed for at angive andre årsager til, at lokaliteterne er uheldsbelastede. I spørgeskemaet havde borgerne desuden mulighed for at komme med deres generelle holdning til trafiksikkerheden i Slagelse Kommune, og angive andre utrygge og usikre lokaliteter.

I spørgeskemaet var der mulighed for at se både billeder og kort fra den enkelte lokalitet. Derved havde borgerne mulighed for at orientere sig, hvilket ikke gør sig gældende ved traditionelle spørgeskemaundersøgelser.



I spørgeskemaet var det muligt for borgerne at se både billeder og kort af de omtalte lokaliteter.

Besvarelser

Formålet med undersøgelsen var at få flere borgere til at deltage i trafiksikkerhedsplanlægningen end ved en mere traditionel borgerinddragelse, og dermed sætte mere fokus på trafiksikkerhedsarbejdet.

Da det ikke vides, hvor mange der har haft kendskab til spørgeskemaet, er det ikke muligt at få en eksakt svarprocent. Men af de 3.100 e-mails som er fremsendt, er der kommet 747 besvarelser. Det giver en besvarelsesprocent på 24%, hvilket vurderes at være tilfredsstillende.

Der er 57% mænd og 43% kvinder blandt respondenterne. Samtidig har undersøgelsen haft en overvægt af besvarelser fra personer mellem 26-60 år. I aldersgruppen under 18 år og over 60 år er der en underrepræsentation. En del af forklaringen på dette er, at flere af respondenterne har fået en e-mail gennem deres arbejdsplads, hvilket naturligt afskærer de helt unge og de ældre, som ikke går på arbejde. Endvidere er der ikke taget speciel kontakt til elever i folkeskoler og ældrecentre m.m. i den Internetbaserede undersøgelse. I stedet er disse blevet kontaktet personligt eller pr. brev. Dermed er den Internetbaserede undersøgelse suppleret af en traditionel trykhedsanalyse.

I spørgeskemaet var der indsat et felt, hvor borgerne kunne angive deres generelle holdning til trafiksikkerhed i kommunen. Dette felt blev anvendt flittigt. Der blev f.eks. angivet andre lokaliteter i byen, som borgerne mente, der burde kigges nærmere på. Endvidere gav flere

borgere udtryk for deres mening om anvendelsen af Internettet til borgerinddragelsen. Her var der i selve spørgeskemaet udelukkende positive kommentarer. Flere borgere kunne se muligheder i metoden til bl.a. brug ved andre emner.

Internetbaseret skolevejsanalyse i Hinnerup kommune

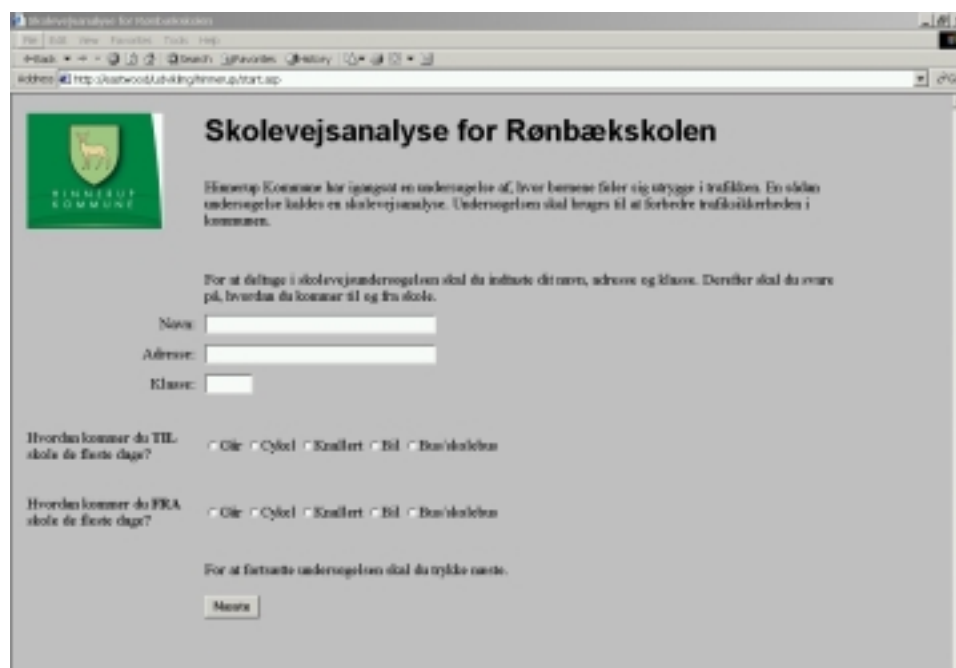
Skolevejsanalyser kan i dag udarbejdes på forskellige detaljeringsniveauer. I de mest avancerede skolevejsanalyser får børnene et kort, hvorpå de skal indtegne deres skolevej, og skrive hvor på strækningen de føler sig utrygge. Ved denne form for skolevejsanalyser er der forbundet en stor mængde data, som skal behandles.

Som supplement til den almindelige skolevejsanalyse, blev der som forsøg gennemført en Internetbaseret skolevejsanalyse i Hinnerup Kommune. Undersøgelsen omfattede to 5. klasser og to 8. klasser. I alt deltog 74 elever fra de fire klasser.

Formålet med undersøgelsen var som ved den almindelige skolevejsanalyse, at få eleverne til at udpege og begrunde hvor de er utrygge i trafikken. Fordelen ved den internetbaserede undersøgelse er, at eleverne selv indtaster alle data, hvilket gør databehandlingen nemmere. Derved skal der ikke bruges tid og ressourcer på at taste elevernes svar ind i en database.

Gennemførelse af undersøgelsen

Undersøgelsen blev lagt ud på Internettet, således at eleverne kunne svare direkte via Internettet. Spørgsmålene og de anvendte kort var de samme som i den almindelige undersøgelse.



Skolevejsanalyse for Rønbækskolen

Hinnerup Kommune har igangsat en undersøgelse af, hvor børnene føler sig utrygge i trafikken. En sådan undersøgelse kaldes en skolevejsanalyse. Undersøgelsen skal bruges til at forbedre trafikikkerheden i kommunen.

For at deltage i skolevejsundersøgelsen skal du indtaste dit navn, adresse og klasse. Derefter skal du svare på, hvordan du kommer til og fra skole.

Navn:

Adresse:

Klasse:

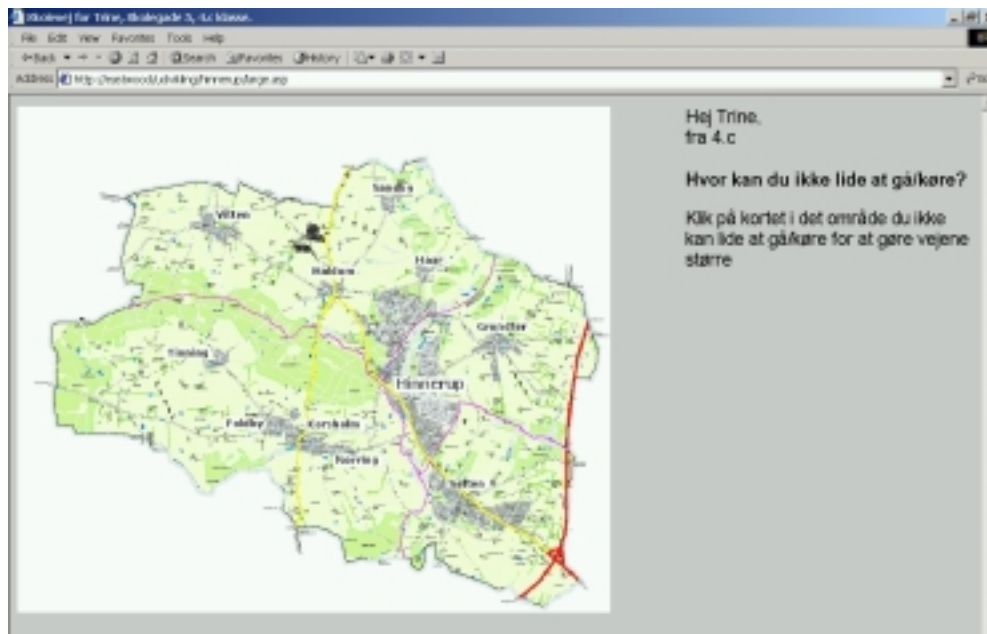
Hvordan kommer du TIL skole de fleste dage? Bil Cykel Kædet Busskolebus

Hvordan kommer du FRA skole de fleste dage? Bil Cykel Kædet Busskolebus

For at fortsætte undersøgelsen skal du trykke næste.

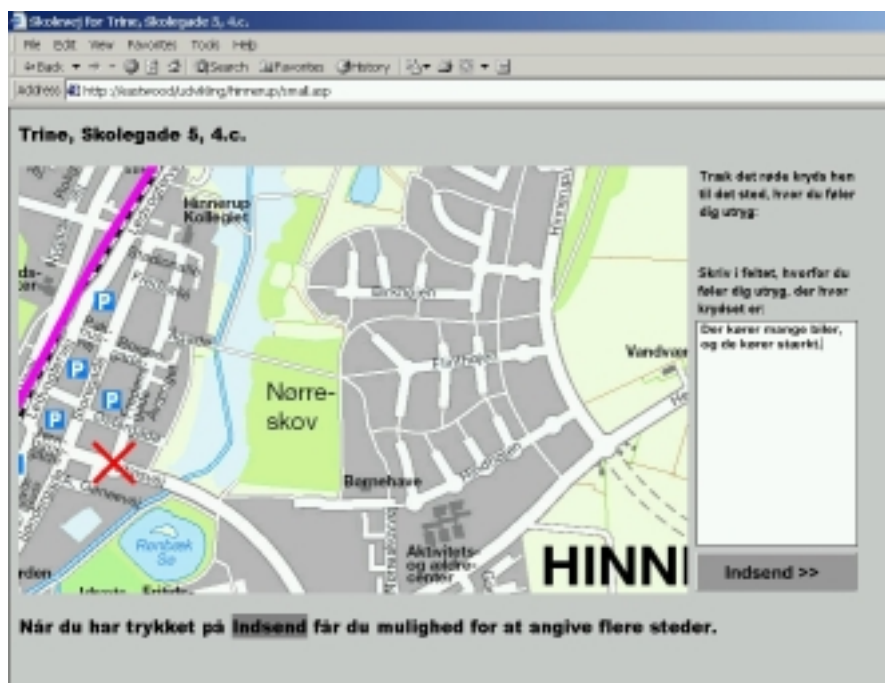
Startsiden hvor eleverne skal indtaste deres navn, adresse, klasse og transportmiddelvalg.

Derefter skulle eleverne udpege de steder, hvor de føler sig utrygge. Dette gøres ved at zoome ind på et oversigtskort over hele Hinnerup Kommune.



Oversigtskort over Hinnerup Kommune, hvor eleverne skal zoome ind til det sted, de føler sig utryg.

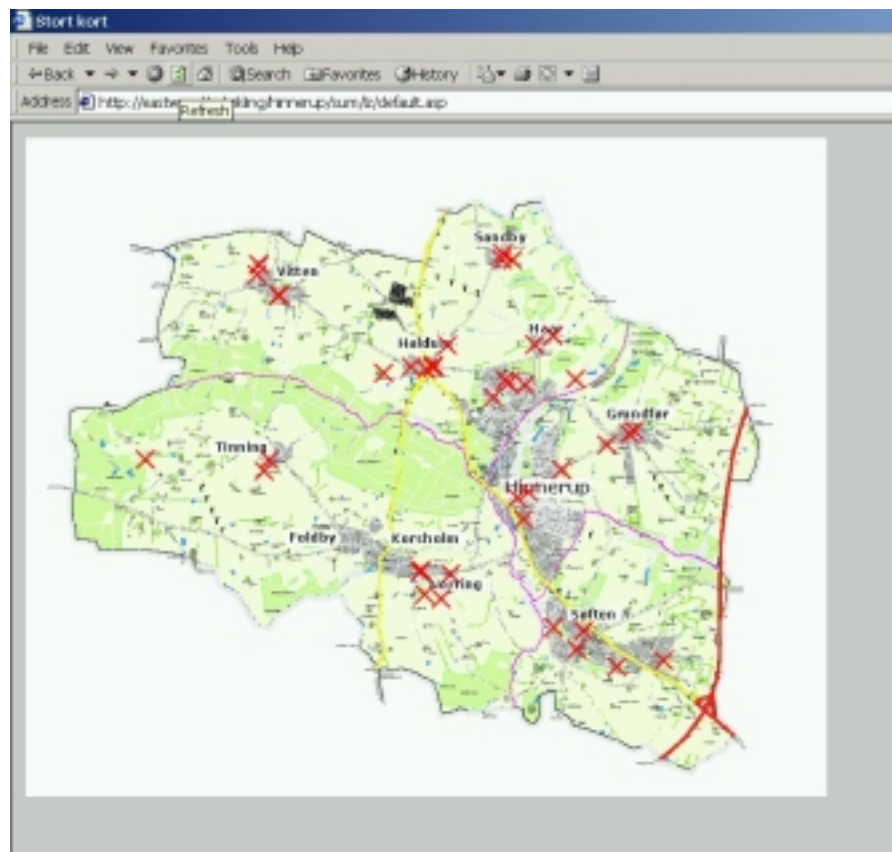
Når de har fundet det sted, de føler sig utryg trækker de et kryds hen på kortet og skriver en begrundelse i kassen, som det fremgår af den efterfølgende figur.



Her skal eleverne trække det røde kryds hen til det sted, de føler sig utrygge, og derefter skrive en begrundelse i kassen til højre.

Behandling af data

Alle elevernes svar sendes til en database, hvor det er muligt at se hver elevs svar. Endvidere er det muligt at se elevernes svar visuelt på kortet. Derved er det muligt at få et hurtigt overblik over hvilke steder, der er utrygge i kommunen.



Når eleverne har sat deres krydser og indtastet deres besvarelser, er det muligt at se en kort med alle elevernes svar. Hvert kryds har et nummer, som refererer til en begrundelse.

Resultater fra den Internetbaserede skolevejsanalyse

Ved bearbejdelse af de indtastede data for de fire klasser, er der enkelte af de udpegede lokaliteter som er sorteret fra. Af de 74 deltagende elever var der 26 som ikke havde nogle bemærkninger til utrygge lokaliteter i kommunen.

78% af eleverne har udpeget et eller flere steder som utrygge på vejnettet. I gennemsnit har eleverne udpeget 1,7 utrygge lokaliteter pr. elev.

Til sammenligning har 50% af eleverne i den almindelige skolevejsanalyse udpeget mindst en utryg lokalitet. Sammenligningen er sket med fire klasser på den samme skole. Det betyder, at flere elever har udpeget utrygge steder ved brug af computer og Internettet. Årsagen hertil kan være at eleverne synes det er sjovere at udfylde skemaet på computer end på papir. Spørgsmålet er om de blot "finder på" flere utrygge steder ved brugen af computer eller om

de blot har mere lyst til at udføre opgaven, når det foregår på computer og gennem Internettet. Udfra observationen af undersøgelsen på skolen, vurderes det, at eleverne ikke opfandt nogle utrygge steder, men at de blot havde mere lyst til at bruge computeren til opgaven.

Ligeledes er der udpeget 1,1 utryg lokalitet pr. elev i den almindelige skolevejsanalyse. Det betyder, at der er udpeget en del flere steder pr. elev i den internetbaserede undersøgelse.

Afslutning

Med Internettet findes et medie, som giver mulighed for at inddrage mange borgere for få ressourcer og lette databehandlingen væsentlig. Samtidig er det lettere at inddrage borgerne af flere omgange, og derved skabe en tovejskommunikation mellem borgere og kommune/amt, således at der skabes en dynamisk planlægning. Endvidere er Internettet en let måde at indhente information, viden og erfaringer fra borgerne i kommunen/amtet. Noget som er vigtigt for planlægningen.

Internettet kan anvendes til mange forskellige formål. I dette paper er givet er par eksempler på mulighederne. Andre muligheder kunne være uheldsrapportering, konkrete projektforslag eller til udvælgelse af følgegrupper.

Også i fremtiden bliver borgerinddragelse en vigtig del af kommunernes hverdag. Internettet er et nyt medie som med succes kan anvendes til borgerinddragelse i kommunernes planlægning. Dette gælder fra helt avanceret strategisk planlægning til detaljerede og konkrete projekter, hvor borgernes holdning er et vigtig grundlag for planlægningen. Med Internettet er der mulighed for at give borgerne informationer i form af kort, billeder, lyd, film.... – Det er kun fantasien, der sætter grænser i fremtidens borgerinddragelse.